

## VILNIAUS RAJONO SAVIVALDYBĖS GYVENTOJŲ SKAIČIAUS IKI 2038 METŲ PROGNOZĖ

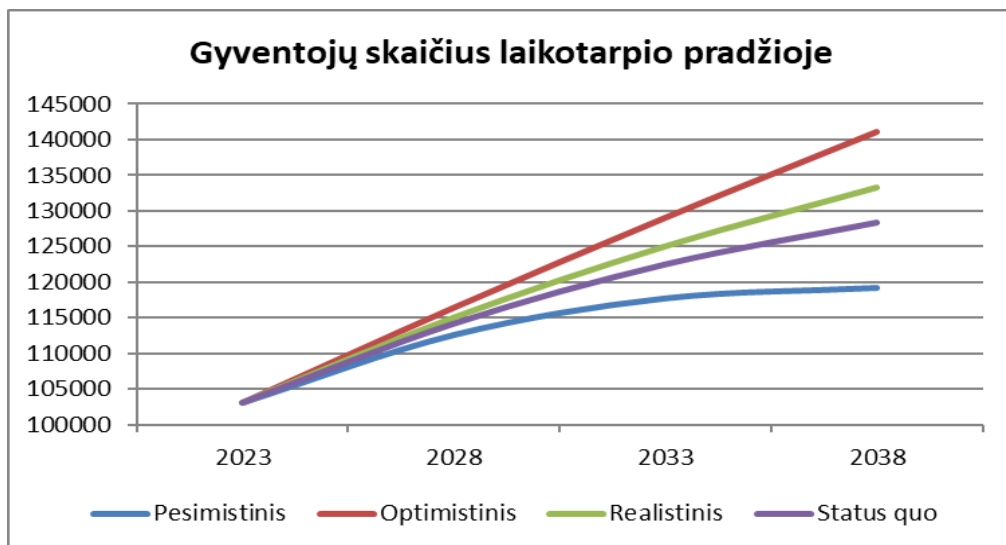
Savivaldybės plėtros vizija ir konkretūs tikslai bei uždaviniai, jų įgyvendinimo galimybės yra neatsiejami su demografinėmis tendencijomis, o ypač su gyventojų skaičiaus ir jų struktūros pokyčiais planuojamu laikotarpiu. Pateikiama Vilniaus rajono savivaldybės gyventojų skaičiaus ir struktūros prognozė skirta Savivaldybės gyventojų skaičiui ir demografinėi struktūrai 15 metų perspektyvoje įvertinti.

Gyventojų skaičiui Vilniaus rajono savivaldybėje nuosekliai augant, o gyventojų struktūrai išlaikant santykinai optimalias reikšmes, Vilniaus rajono savivaldybei prognozuojamas tolesnis perspektyvinis gyventojų skaičiaus augimas.

Modeliuojant gyventojų skaičiaus kitimo tendencijas, nepriklausomų kintamųjų rinkinys, nulemiantis būsimąjį Vilniaus rajono savivaldybės gyventojų skaičių, pasižymi reikšmėmis, kurios leidžia tikėtis teigiamų demografinių pokyčių trumpuoju ir vidutinės trukmės laikotarpiu (1 pav.).

Gyventojų skaičiaus prognozė sudaryta ir perspektyvinis Vilniaus rajono gyventojų skaičius apskaičiuotas naudojant dviejų demografinio prognozavimo metodų derinį, apimančią integralios gimusiųjų skaičiaus prognozės ir komponentų (slenkančių amžiaus grupių arba kartų) metodus. Šis derinys leidžia prognozuoti gyventojų skaičių žymiai tiksliau nei standartiškai naudojami matematiniai ekstrapoliacijos metodai (linijinė funkcija (vidutinis absoliutus prieaugis), laipsninė funkcija (vidutinis augimo tempas), eksponentinė funkcija, tokie kaip Arima ir pan.), kadangi vertina ne tik gyventojų skaičių, bet ir sudėtį bei išvestinius demografinius parametrus, darančius įtaką gyventojų skaičiui ir struktūrai.

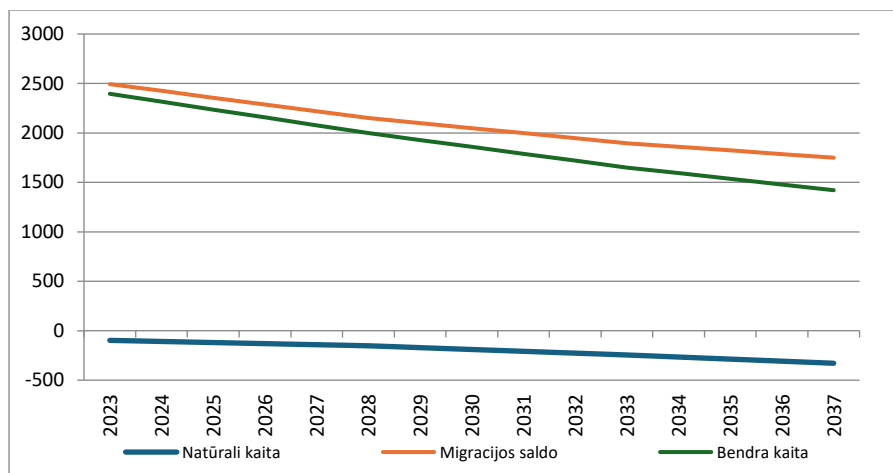
### 1 pav. Gyventojų skaičiaus pokyčių raidos scenarijai\*



\*Šis ir kiti gyventojų skaičiaus prognozės paveikslai bei skaičiavimo lentelės parengti konsultantų

Pažymėtina, kad gyventojų skaičiaus augimas Vilniaus rajono savivaldybėje numatomas net ir blogėjant esamoms prielaidoms, t. y. esant pesimistiniam raidos scenarijui.

## 2 pav. Vilniaus rajono savivaldybės gyventojų skaičiaus kaitai įtaką darantys veiksniai



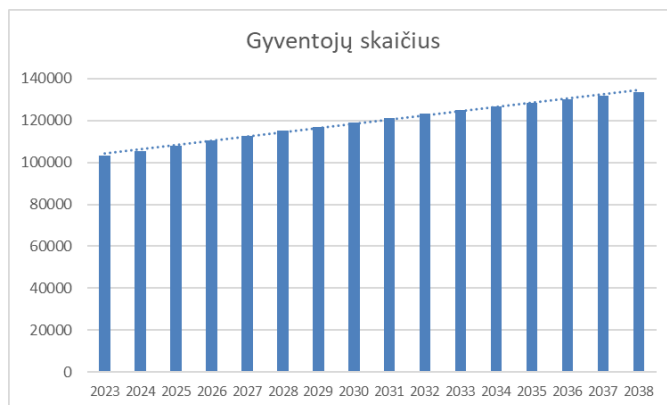
Pagrindinis gyventojų skaičiaus augimo veiksnys yra teigiamas migracijos saldo, rodantis, kad atvykstančiųjų į Vilniaus rajono savivaldybę gyventojų skaičius bus didesnis už išvykstančiųjų skaičių net ir pesimistinio scenarijaus atveju, o natūrali kaita, atvirkščiai, net ir optimistinio scenarijaus atveju gali būti teigiama tik keletą metų vertinant 2027–2033 m. laikotarpiu.

## 1 Lentelė. Prognozuojamas Vilniaus rajono savivaldybės gyventojų skaičius 2023–2038 metais

Scenarijus	2023	2028	2033	2038
pesimistinis	103142	112604	117717	119174
optimistinis	103142	116481	129100	141139
realistinis	103142	115119	125110	133360
status quo	103142	114234	122535	128385

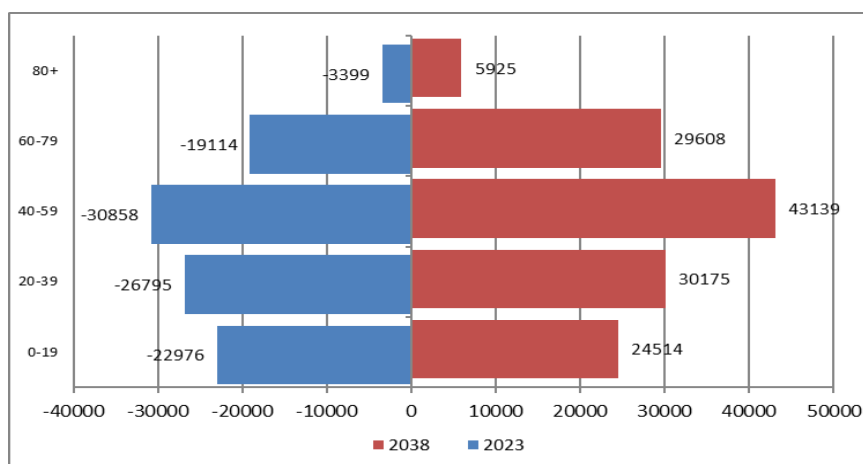
Esant realistiniam scenarijui, prognozuojama, kad gyventojų skaičius Vilniaus rajono savivaldybėje 2038 m. pasieks 133,4 tūkst. asmenų.

## 3 pav. Prognozuojamas Vilniaus rajono savivaldybės gyventojų skaičius realistinio scenarijaus atveju



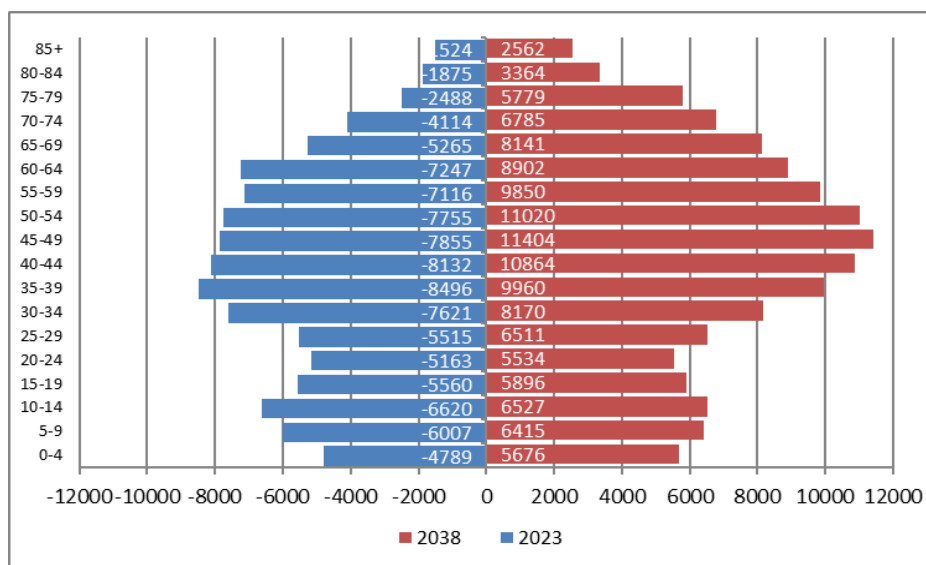
Vertinant numatomus gyventojų struktūros pagal amžiaus grupes pokyčius, prognozuojama, kad augant bendram gyventojų skaičiui, sustambintų (apimančių 20 m. laikotarpį) amžiaus grupių narių skaičiaus pokyčiai taip pat bus teigiami ir visų grupių (nuo 0–19 m. iki 80 ir daugiau m.) narių skaičius išaugs, tačiau, atsižvelgiant į tai, kad pagrindinis augimo faktorius yra migracija, o ne natūrali kaita, augimo apimtys bus nelygios ir vyresnio amžiaus asmenų grupių narių skaičius didės žymiai greičiau (jeigu 0–19 m. amžiaus gyventojų skaičius išaugs 7 proc., 80 m. ir vyresnių gyventojų skaičius padidės 74 proc.).

#### 4 pav. Absoliutūs sustambintų gyventojų amžiaus grupių pokyčiai



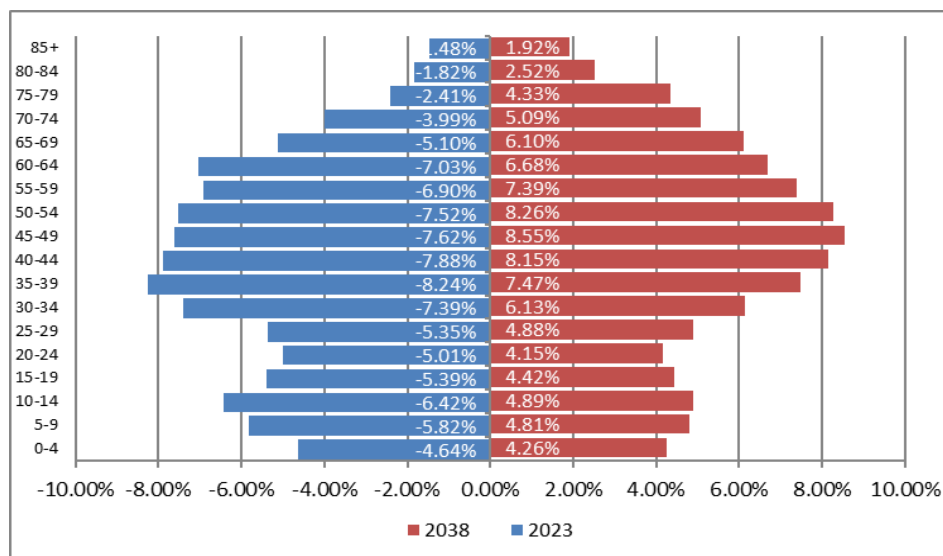
Nors bendras prognostinio laikotarpio augimas siekia 29,3 proc., metiniai gyventojų skaičiaus augimo tempai kasmet lėtės (jeigu pirmaisiais metais prognozuojamas 2,32 proc. metinis gyventojų skaičiaus padidėjimas, per 2037 m. gyventojų skaičius padidės 1,25 proc., t. y. beveik dvigubai lėčiau). Tai siejama su santykinu Vilniaus rajono savivaldybės gyventojų senėjimu.

#### 5 pav. Absoliutūs gyventojų amžiaus grupių pokyčiai



Senėjimo tendencijų detalizavimas atspindi vertinant nesustambintas (apimančias 5 m. laikotarpį) amžiaus grupes, kurių prognozuojama kaita rodo, kad ne visų grupių apimtis didės (10–14 m. amžiaus vaikų skaičius sumažės), o nei vienai iš amžiaus grupių iki 39 m. neaugant didesniu nei 19 proc. tempu, nei vienos iš amžiaus grupių nuo 40 m. augimo tempai nebus mažesni nei 22 proc. Atitinkamai beveik visos amžiaus grupės nuo 40 m. sudarys vis didesnę dalį bendro Vilniaus rajono gyventojų skaičiaus, o visos amžiaus grupės iki 39 m. sudarys vis mažesnę dalį Vilniaus rajono gyventojų skaičiaus.

### 6 pav. Santykiniai gyventojų amžiaus grupių pokyčiai



Pagal prognostinius duomenis, Vilniaus rajono savivaldybės demografinis vystymasis artėja prie aukščiausio taško, todėl pasitvirtinus net ir optimistiniam scenarijui, Vilniaus rajono gyventojų skaičiaus augimo tempai lėtės, lyginant su dabartiniais ir prognozuojamais artimiausiems metams. Tai sąlygojama objektyvių veiksnių: didelės tarptautinės migracijos akumuliacijos taškai

yra miestai ir didmiesčiai, o tokio tipo teritoriniai – administraciniai dariniai kaip Vilniaus rajono savivaldybė pritraukia santykinai didelius vidinės migracijos srautus, pasižyminčius išsivysčiusioms valstybėms būdingais socialinės-ekonominės padėties atributais, lemiančiais santykinai neaukštą gimstamumą ir didėjančią gyvenimo trukmę. Tačiau net ir šios aplinkybės įtaka nesudaro pagrindo gyventojų skaičiaus mažėjimui esant pesimistiniam raidos scenarijui anksčiau nei 2040 m.