




KOMPLEKSO PAVADINIMAS	MOZŪRIŠKIŲ DVARO SODYBOS PARKO KRAŠTOVAIZDŽIO TVARKYMO PROJEKTAS
PROJEKTO PAVADINIMAS	KELIO-VIETINĖS REIKŠMĖS KELIO NR.VL8600(VACLOVO JASINSKIO G.) KRAŠTOVAIZDŽIO REKONSTRAVIMO PROJEKTINIAI PASIŪLYMAI
STATYTOJAS IR (ARBA) UŽSAKOVAS	VILNIAUS RAJONO SAVIVALDYBĖ RINKTINĖS G. 50, LT-09318 VILNIUS, Į.K. 188708224
STATINIO ADRESAS	V. JASINSKIO G. 15, MOZŪRIŠKIŲ K., ZUJŪNŲ SEN., VILNIAUS R. SAV.
STATYBOS RŪŠIS, TVARKYBOS DARBŲ RŪŠIS	REKONSTRAVIMAS
STATINIO KATEGORIJA	NESUDĖTINGI STATINIAI
PROJEKTO ETAPAS	PROJEKTINIAI PASIŪLYMAI 0 LAIDA
DALIS	PROJEKTINIAI PASIŪLYMAI (PP)
TOMAS	3.2
PROJEKTO NR.	P/01318
PROJEKTO DALIES NR.	P/01318-00-PP

UAB „PANPROJEKTAS“	Direktorė	Elvyra Klimavičienė		
	PV	Sonata Šleivienė	Atestato Nr. 26450	
	A PDV	Elvyra Klimavičienė	Atestato Nr. A100	

BYLOS ŽYMUO:	P/01318-00-PP.DŽ
STATINYS:	Kelio-vietinės reikšmės kelio Nr.VL8600 (Vaclovo Jasinskio g.) kraštovaizdžio rekonstravimo projektiniai pasiūlymai

STATINIO BYLOS TEKSTINIŲ DOKUMENTŲ IR BRĖŽINIŲ ŽINIARAŠTIS

Dokumento žymuo	Lapų skaičius	Laida	Dokumento pavadinimas	Pastabos
		0	Antraštinis lapas	
P/01318-00-PP.DŽ-1	1	0	Statinio bylos tekstinių dokumentų ir brėžinių žiniaraštis	
P/01318-00-PP.AR-1	21	0	Aiškinamasis raštas	
P/01318-00-PP.TS-1	11	0	Techninės specifikacijos	
P/01318-00-PP.DMKŽ-1	2	0	Darbų ir medžiagų kiekių žiniaraštis	
P/01318-00-PP.B-01	1	0	Situacijos plano schema su apsaugos zonomis ir juostomis	
P/01318-00-PP.B-02	3	0	Sklypo planas. Eismo organizavimo planas. M 1:500	
P/01318-00-PP.B-03	3	0	Sklypo nužymėjimo ir dangų planas. M 1:500	
P/01318-00-PP.B-04	3	0	Sklypo aukščių planas. M 1:500	
P/01318-00-PP.B-05	1	0	Išilginis kelio pjūvis Mv:100; Mh:1000	
P/01318-00-PP.B-06	1	0	Konstruktiniai dangų pjūviai.	
P/01318-00-PP.B-07	1	0	Plastikinės pralaidos įrengimo schema.	

Turinys

1. BENDRIEJI DUOMENYS	2
2. TERITORIJOS NAUDOJIMO REGLAMENTAS IR PLANAVIMO DOKUMENTŲ SPRENDINIAI	3
3. MOZŪRIŠKIŲ DVARO SODYBA – KULTŪROS PAVELDO OBJEKTAS	6
4. KELIO – VIETINĖS REIKŠMĖS KELIO NR. VL8600 SUTARKYMAS	11
5. GATVĖS (KELIO) DANGOS ĮRENGIMAS	12
6. MOZŪRIŠKIŲ PARKO ESAMOS TERITORIJOS IR KRAŠTOVAIZDŽIO ŽELDINIŲ INVENTORIZACIJA	13
7. MOZŪRIŠKIŲ PARKO ŽELDINIŲ DENDROLOGINIAI IR DENDROMETRINIAI PARAMETRAI	15
8. NUMATOMOS JUNGTYS SU APLINKINIIS PAŽINTINIAIS OBJEKTAIS	17
9. TVARKOMIEJI STATYBOS DARBAI, VERTINGOSIOS SAVYBĖS IR POVEIKIS VERTINGOSIOMS SAVYBĖMS	17
10. SPRENDINIŲ ĮGYVENDINIMO APASAUGOS PRIEMONĖS	20
11. SUTVARKYTOS TERITORIJOS PRIEŽIŪROS (EKSPLOATACIJOS) APRAŠAS	20

1. BENDRIEJI DUOMENYS

Projekto pavadinimas:

Kelio – vietinės reikšmės kelio Nr.VL8600 (Vaclovo Jasinskio g.) kraštovaizdžio tvarkybos darbų rekonstravimo projektiniai pasiūlymai

Objektas:

Susisiekimo komunikacijos statiniai (1.2)

Objekto adresas:

V. Jasinskio g. 15, Mozūriškių k., Zujūnų sen., Vilniaus r. sav.

Užsakovas:

Vilniaus rajono savivaldybė, Rinktinės g. 50, LT-09318 Vilnius,
tel. +370 5 275 1961 , el. p. vrsa@vrsa.lt.

Projekto rengėjas:

UAB „Panprojektas“

Laisvės a. 18, LT- 35173 Panevėžys. įm. k. 304953547, tel. +370 45 581875

Patvirtiname, kad projektiniai pasiūlymai atitinka privalomuosius projekto dokumentus, taip pat teritorijų planavimo dokumentus, nepažeidžia esminių statinio ir statinio architektūros, aplinkos, kraštovaizdžio, nekilnojamo kultūros vertybių paveldo reikalavimų, trečiųjų asmenų interesų apsaugos reikalavimų.

Projekto dokumentacija parengta vadovaujantis įstatymais, reglamentuojančiais statinio saugos ir paskirties reikalavimus, kitais teisės aktais, teritorijų planavimo ir normatyviniais statybos techniniais dokumentais, normatyviniais statinio saugos ir paskirties dokumentais, privalomaisiais dokumentais, sutarties reikalavimais, projektavimo užduoties reikalavimais, projektavimo sąlygomis, topografinė nuotrauka, matavimais. Projekto daliai parengti buvo naudojama kompiuterinio braižymo programa (Autocad), tekstinių dokumentų programa (Microsoft Office „Word“ ir kt.) bei internetinė prieiga prie duomenų.

Kelio – vietinės reikšmės kelio Nr. VL 8600 (Vaclovo Jasinskio g.).

Unikalus daikto numeris (4400 – 5912 – 4682).

0	2025				
LAIDA	DATA	LAIDOS STATUSAS, KEITIMO PRIEŽASTIS (JEI TAIKOMA)			
KVAL. PATV. DOK. NR.				STATINIO PROJEKTO PAVADINIMAS	
				Kelio – vietinės reikšmės kelio Nr. VL8600 (Vaclovo Jasinskio g.) kraštovaizdžio rekonstravimo projektiniai pasiūlymai	
26450	PV	Sonata Šleivienė	STATINIO NUMERIS IR PAVADINIMAS		
A100	A PDV	Elvyra Klimavičienė	Susisiekimo komunikacijos statiniai (1.2.)		
			DOKUMENTO PAVADINIMAS		Laida
			Aiškinamasis raštas		0
LT	STATYTOJAS IR (ARBA) UŽSAKOVAS		DOKUMENTO ŽYMUO		Lapas
	Vilniaus rajono savivaldybė		P/01318 – 00 - PP.AR		Lapų
				1	22

Pavadinimas	Mato vienetas	Prieš rekonstrukciją	Po rekonstrukcijos
I SKYRIUS SKLYPAS			
1. Sklypo plotas	m ²	75517	75517
2. Sklypo užstatymo intensyvumas	%	1	1
3. Sklypo užstatymo tankumas	%	1	1
V SKYRIUS KITI STATINIAI			
1. Privažiavimai			
1.1 Aikštelė (a1)	m ²	762,56	762,56
1.2 Vietinės reikšmės kelias Nr. VL8600	m ²	6316	6800
2. Pėsčiųjų takai (b1-b4).			
2.1 Pėsčiųjų takas (b1)	m ²	2534,05	2534,05
2.2 Pėsčiųjų takas (b2)	m ²	250,04	250,04
2.3 Takas (b3)	m ²	10,13	10,13
2.4 Takas (b4)	m ²	5,53	5,53
Bendras takų plotas	m ²	2799,74	2799,74

PV Elvyra Klimavičienė At. Nr. A 100



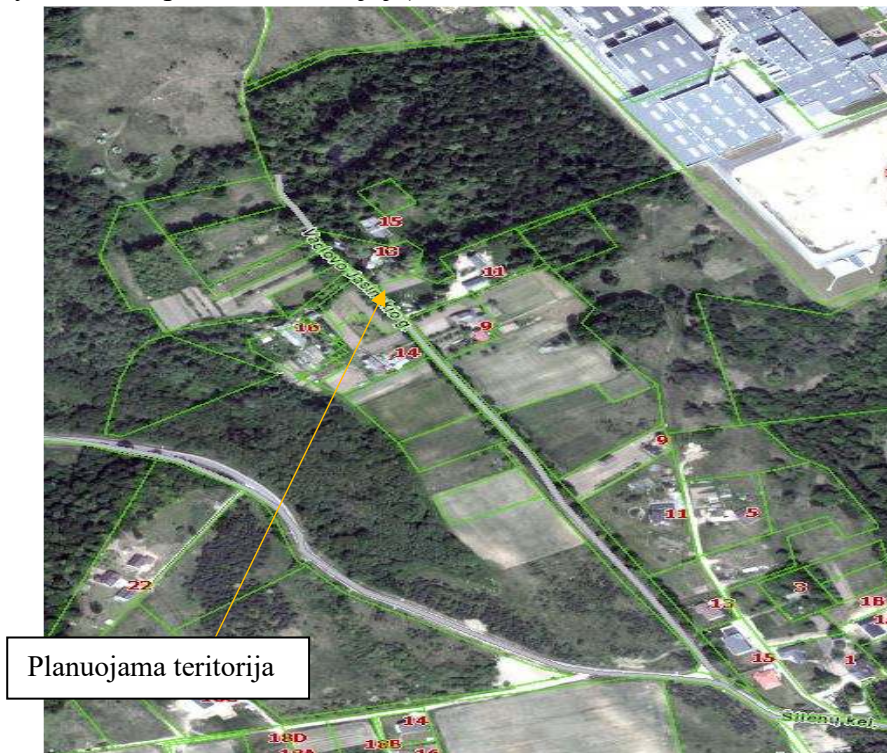
BENDRIEJI TECHNINIAI RODIKLIAI

Eil. Nr.	Pavadinimas	Mato vnt.	Kiekis
1.	Gatvės kategorija	-	DK _{0,1}
2.	Tvarkomo ruožo ilgis	m ²	6800
3.	Gatvės (kelio) dangos plotis	m	4,50; 5,00; 5,50
4.	Eismo juostų skaičius	vnt.	2
5.	Gatvės (kelio) kelkraščių plotis	m	1,0
6.	Gatvės (kelio) nuvažų skaičius	vnt.	9
7.	Gatvės (kelio) pralaidų skaičius	vnt.	3

DOKUMENTO ŽYMUO	LAPAS	LAPŲ	LAIDA
	P/01318-00 - PP.AR	2	22

2. TERITORIJOS NAUDOJIMO REGLAMENTAS IR PLANAVIMO DOKUMENTŲ SPRENDINIAI

Kraštovaizdžio tvarkymo objektas – Mozūriškių dvaro sodybos parkas (želdynai ir vandens telkiniai, esantys kultūros paveldo teritorijoje).



1 pav. Planuojamos teritorijos ribos (ištrauka iš VĮ Registrų centras)

Mozūriškių dvaro sodybos parkas (parko fragmentai) yra nekilnojamoji kultūros vertybė (unikalus objekto kodas kultūros vertybių registre – 32960), priklausantis Mozūriškių dvaro sodybos kompleksui (unikalus objekto kodas – 902). Mozūriškių dvaro sodybos parko fragmentų (toliau – Parkas) reikšmingumo lygmuo kultūros vertybių registre – vietinis, vertingųjų savybių pobūdis – kraštovaizdžio, želdynų.

Parkas yra Mozūriškių kaime, Zujūnų sen., Vilniaus r. savivaldybėje, apie 16 km atstumu nuo Vilniaus.

Istoriniai duomenys apie Mozūriškių dvarą negausūs: yra žinoma, kad XVIII a. Mozūriškės priklausė Juzefui Sulistrowskiui. 1805 m. dvaro savininku nurodomas Antantas Prozoras, Vitebsko vaivada. XIX a. viduryje dėl skolų dvaras buvo perleistas Teodorui Ilakovičiui, vienam iš Prozoro kreditorių. Ilakovičiai Mozūriškių dvarą valdė iki XX a. pradžios. 1918 – 1920 m. dvaras atiteko papulkininkui J. Dambrovkiui, kovojusiam už Lenkijos nepriklausomybę. Jo šeima čia gyveno iki 1939 m. Pokariu dvaro rūmuose buvo įkurta mokykla.

Mozūriškių dvaro mūrinių rūmų fasadas simetriškas, tradicinės liaudies architektūros su klasicizmo elementais; pirmas aukštas su mezoniniais. Prieangio kolonos ir balkonas neišlikę. Šiuo metu išorės ir vidaus elementų būklė daugiausia bloga. Be rūmų išliko kumetynas, pirtis, malūnas, parko liekanos su užaugusiu mažu tvenkiniu, kryžius, ūkinį pastatų, tvoros liekanos. Statiniai naudojami kaip gyvenamieji arba ūkiniai pastatai, apirę, nerestauruoti, kai kurie beveik sugriuvę.

DOKUMENTO ŽYMUO	LAPAS	LAPŲ	LAIDA
P/01318-00 – PP.AR	3	22	0

Parkas apleistas, išlikę tik jo fragmentai – apžvalgos kalvelės, žemės pylimas su lauko akmenimis, juosiantis parką iš visų pusių, akmenimis sutvirtintas ir terasomis link kūdros besileidžiantis šlaitas, menkaverte augalija apžėlusį kūdros vieta ir užpelkėjusios kūdros liekanos.

Parko želdiniai ir želdiniai – medžių grupės, pavieniai medžiai centrinėje dalyje (vyrauja uosiai, liepos, klevai), išretėjęs, nykstantis medžių masyvas šiaurinėje, šiaurės-rytų ir rytinėje dalyse (vyrauja klevai, liepos, uosiai, ąžuolai), perimetrinio apsodinimo liepomis, klevais, fragmentai vakarinėje, šiaurinėje, rytinėje ir pietinėje dalyse, sodo likučiai centrinėje dalyje, liepų alėjos fragmentas šiaurinėje dalyje, išretėjusi pietryčių-šiaurės vakarų krypties liepų alėja.

Pirminė ir istoriškai susiklosčiusi. Parko paskirtis – rekreacinė.

Nagrinėjama teritorija šiuo metu nėra pritaikyta gyventojų poilsio, rekreaciniams poreikiams – nėra pėsčiųjų takų, poilsio aikštelių, teritorija apžėlusį. Želdiniai netvarkingi, pieva nenušienauta. Neišnaudojamas teritorijos rekreacinis potencialas.

Pagal Vilniaus rajono savivaldybės teritorijos bendrojo plano žemės naudojimo ir apsaugos reglamentų brėžinį (2 pav.) M1 naudojimo zoni – miškų ūkio žemės vyraujančios paskirties, su žemės ūkio paskirties žemės mozaika ir rekreaciniu potencialu.

Tai miškų, tinkamų ekstensyviai rekreacijai ir tausojančio bei intensyvaus miškų ūkio vystymo prioriteto teritorijos, susietos su savivaldybės gamtinio karkaso stiprinimu ir Vilniaus miesto žaliojo žiedo rekreacinių miškų vystymu. Įsiterpę agrariniai naudmenys, palankūs kaimo turizmo vystymui bei siūlomi tausojančiam žemės ūkiui. Skatintina kaimo gyvenviečių kryptinga renovacija mažinant neigiamą poveikį gamtiniam karkasui ir ekosistemoms (geosistemoms). Gamtos ir kultūros paveldo objektų žemės sklypai numatomi konservacinės žemės naudojimo paskirties.



ŽYMĖJIMAI



Kultūros paveldo objektai



M1

- miškų ūkio žemės vyraujančios paskirties, su žemės ūkio paskirties žemės mozaika ir rekreaciniu potencialu; m(M)rcgR- Tausojantis ir intensyvus miškų ūkis, ekstensyvi priemiestinė rekreacija, tausojantis žemės ūkis, konservacija, kaimo gyvenviečių renovacija su intensyvios rekreacijos objektais

Žemės naudojimo vyraujančios tikslinės žemės paskirties ir darančios įtaką žemės naudojimo būdai indeksai vyraujančiose paskirtyse

- Z; z – žemės ūkio žemės paskirtis (intensyvaus priemiestinio ir tausojančio naudojimo);
M; m – miškų ūkio žemės paskirtis (intensyvus ir tausojančio naudojimo);
C; c – konservacinė žemės paskirtis (instituciškai ir įstatymiškai organizuota)
H; h – vandens ūkio žemės paskirtis (intensyvaus ir tausojančio naudojimo)
U; u – kitos paskirties žemė (aglomeruoto, intensyvaus naudojimo ir dispersinio naudojimo)
N; n – Iškasenų eksploatacija (intensyvaus ir dispersinio, tausojančio naudojimo, žemės ūkio paskirties ir kitos paskirties žemėje);
G; g – kaimo gyvenviečių vystymas (plėtojamas ir renovacinis- konservacinis, žemės ūkio paskirties ir kitos paskirties žemėje)
R; r – rekreacijos vystymas (intensyvios ir ekstensyvios, žemės ūkio paskirties, miškų ūkio paskirties, ir kitos paskirties žemėje);

DOKUMENTO ŽYMUO	LAPAS	LAPŲ	LAIDA
	P/01318-00 – PP.AR	4	22

2 pav. Ištrauka iš Vilniaus rajono savivaldybės teritorijos bendrojo plano žemės naudojimo ir apsaugos reglamentų brėžinio

Prioritetas suteikiamas tausojančio ir intensyvaus miškų ūkio vystymui, miškų plėtrai susietai su Vilniaus rajono teritorijos gamtinio karkaso stiprinimu ir Vilniaus miesto žaliojo žiedo miškų vystymu, ekstensyvios rekreacijos juose vystymu, vykdant dalinę žemės ūkio paskirties žemės konversiją į miškų ūkio paskirties žemę. Įsiterpę agrariniai naudmenys, palankūs kaimo turizmo vystymui. Skatinama kaimo gyvenviečių rekreacinės krypties renovacija, intensyvios rekreacijos objektų kūrimas jose.

Miškų ūkio paskirties žemė į kitos paskirties žemę nekeičiama. Laikomasi gamtinio kraštovaizdžio vystymo krypties reglamentų, pateiktų 4 skyriuje (indeksai T,M,S, 2E3S-3A plane) Gamtos ir kultūros paveldo objektų žemės sklypai numatomi konservacinės žemės naudojimo paskirties.

Miškų ūkio paskirties žemės naudojimo būdai:

- Ūkinių miškų sklypams
- Apsauginių miškų sklypams
- Rekreacinių miškų sklypams

Rekreacinio miško sklypų teritorija gali būti formuojama apie rekreacinius objektus, kaimų gyvenvietes, kaimo turizmo sodybas, vandens telkinius, turistinius maršrutus.

Įsiterpusios žemės ūkio paskirties žemės vystymo kryptis - tausojančiam žemės ūkiui, rekreacijai (kaimo turizmui, ekstensyviai ir dalinai intensyviai rekreacijai). Žemės ūkio paskirties žemės naudojimo būdai:

- Rekreacinio naudojimo žemės sklypams
- Kitiems žemės ūkio paskirties žemės sklypams

Konservacinė žemės naudojimo paskirtis numatoma gamtos ir kultūros paveldo objektams.

Vandens ūkio paskirties žemės vystymo kryptis - tausojančiam vandens ūkiui.

Vandens ūkio paskirties žemės naudojimo būdai:

- Bendrojo naudojimo
- Rekreacinio naudojimo

Kitos paskirties žemė plečiama renovuojamose kaimų gyvenvietėse. Jos gali būti išplėtos bemiškėse žemėse 1- 5 % kaimo teritorijos. Kitos paskirties (užstatomų sklypų) žemės naudojimo būdai:

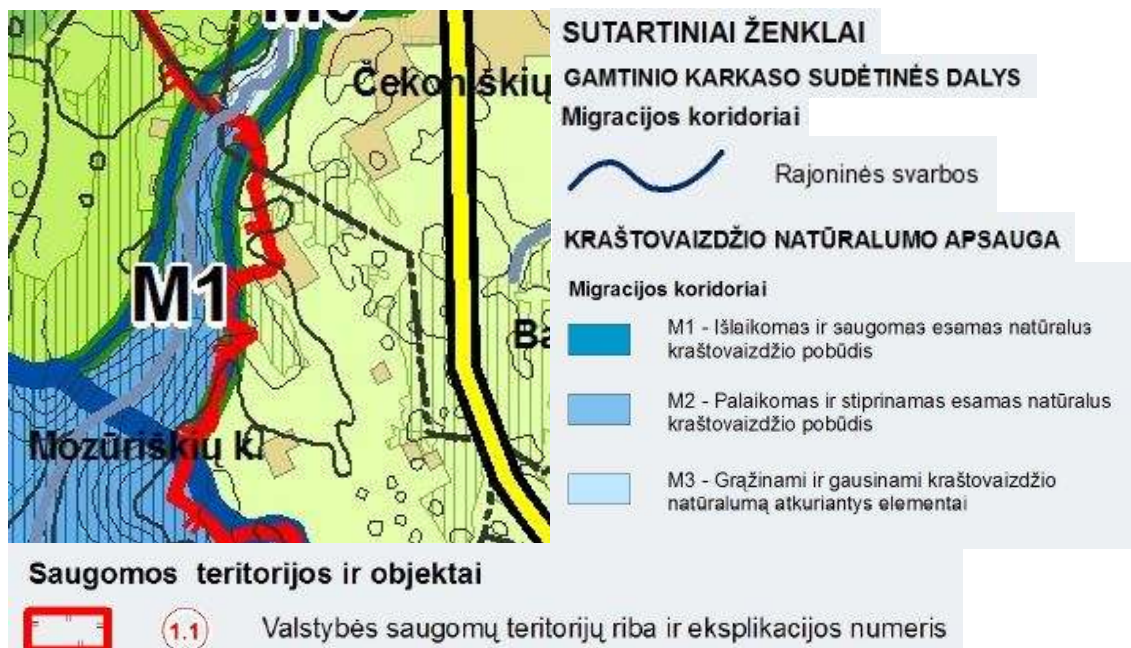
- Rekreaciniams sklypams.
- Gyvenamiesiems sklypams (mažaaukščių gyvenamųjų namų)
- Sandėliavimo objektų sklypams.
- Komercinių objektų sklypams.
- Inžinerinės infrastruktūros sklypams.
- Bendro naudojimo sklypams

M1 zonų kaimo gyvenvietės plėtojamos ne miško žemėje yra palankiausioje aplinkoje kaimo turizmo plėtrai, tiek žemės ūkio paskirties, tiek ir kitos paskirties žemėje. Inžineriniai tinklai lokalūs. Atskirų sklypų detalūs planai rengiami pagal Vilniaus rajono savivaldybės teritorijos bendrojo plano aiškinamojo rašto 11 skyriaus nuostatas.

Pagal Vilniaus rajono savivaldybės bendrojo plano gamtinio karkaso ir kraštovaizdžio apsaugos brėžinį (3 pav.) nagrinėjama teritorija nėra gamtinio karkaso teritorija, tačiau šalia

DOKUMENTO ŽYMUO	LAPAS	LAPŲ	LAIDA
P/01318-00 - PP.AR	5	22	0

teritorijos praeina rajoninės svarbos migracijos koridorius. Numatyta kraštovaizdžio natūralumo apsauga – išlaikomas ir saugomas esamas natūralus kraštovaizdžio pobūdis.

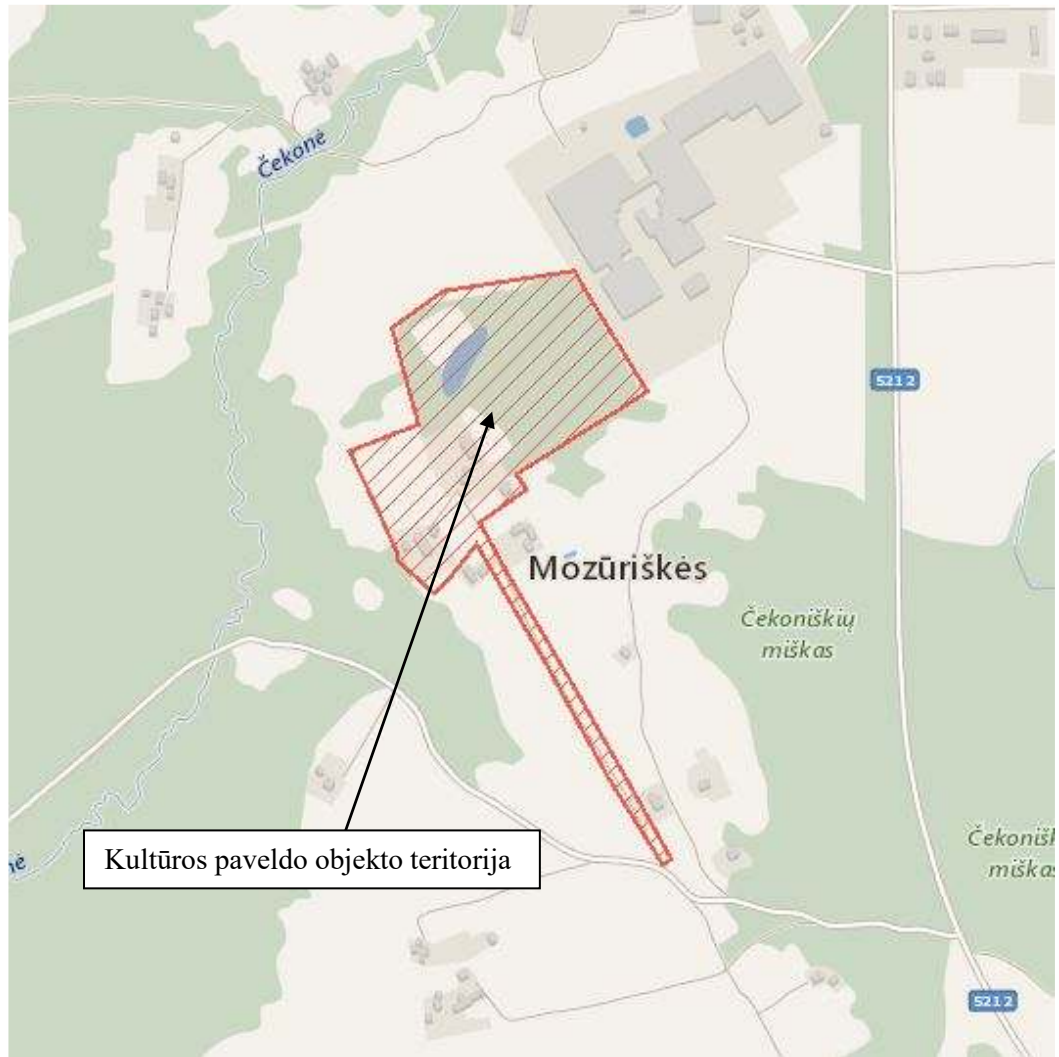


3 pav. Ištrauka iš Vilniaus rajono savivaldybės teritorijos bendrojo plano gamtinio karkaso ir kraštovaizdžio apsaugos brėžinio

3.MOZŪRIŠKIŲ DVARO SODYBA - KULTŪROS PAVELDO OBJEKTAS

Nagrinėjama teritorija yra kultūros paveldo objekto – Mozūriškių dvaro sodybos – teritorijoje. Mozūriškių dvaro sodyba 1992 m. gegužės 1 d. įregistruota nekilnojamųjų kultūros vertybių registre. Unikalus objekto kodas – 902. Objekto reikšmingumo lygmuo – vietinis. Vertybė pagal sandarą yra kompleksas. Objekto teritorijos plotas – 99491,00 m².

DOKUMENTO ŽYMUO	LAPAS	LAPŲ	LADA
	P/01318-00 – PP.AR	6	22



4 pav. Mozūriškių dvaro sodybos kompleksas (kodas 902) (www.kvr.kpd.lt)

Kompleksą sudaro:

- ✓ Mozūriškių dvaro sodybos dvarininko namas (32955);
- ✓ Mozūriškių dvaro sodybos namas (32956);
- ✓ Mozūriškių dvaro sodybos pirmas ūkinis pastatas (32957);
- ✓ Mozūriškių dvaro sodybos antras ūkinis pastatas (32958);
- ✓ Mozūriškių dvaro sodybos kumetynas (32959);
- ✓ Mozūriškių dvaro sodybos parko fragmentai (32960).

Vertingųjų savybių pobūdis: Architektūrinis (lemiantis reikšmingumą tipiškas); kraštovaizdžio; želdynų (lemiantis reikšmingumą tipiškas).

Vertingosios savybės:

- planavimo sprendiniai – plano struktūra, centrinės dalies tūrinė erdvinė kompozicija, formuojama dvaro sodybos statinių, susisiekimo įrangos, parko fragmentų; buvusių komplekso dalių (statinių) liekanos ar jų vietos – akmenų mūro ledainės liekanos; pastato pamatai; antro statinio vieta;

DOKUMENTO ŽYMUO	LAPAS	LAPŲ	LAIDA
P/01318-00 – PP.AR	7	22	0



5 pav. Mozūriškių dvaro sodyba. Ledainės liekanos. Vaizdas iš ŠV

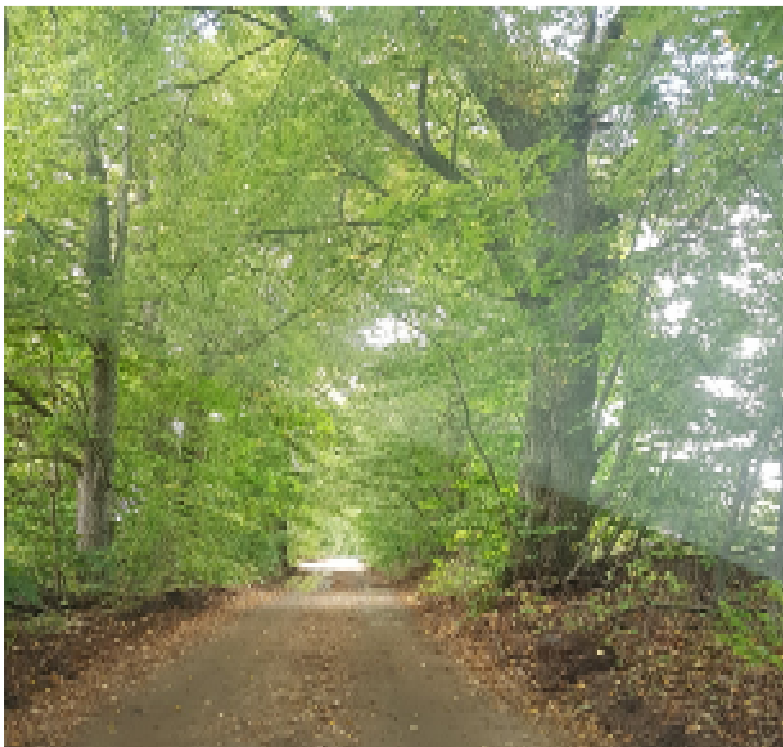
- įvairios išraiškos formos – akmens mūro atraminė sienelė su betoniniais laiptais pagrindiniame kieme, priešais dvarininko namą; medinis kryžius ant akmens mūro postamento, stovintis ties įvažiavimu į dvaro sodybą;



6 pav. Mozūriškių dvaro sodyba. Kryžius ties įvažiavimu.

- žemės ir jos paviršiaus elementai – žemėjantis pietvakarių kryptimi reljefas;
- takai, keliai ar jų dalys, dangos – PR-ŠV krypties kelio, vedančio į sodybos centrą ir besitęsiančio ŠV dalyje, trasa; ŠR-PV kelio, vedančio į kumetyną, trasa;

DOKUMENTO ŽYMUO	LAPAS	LAPŲ	LAIDA
P/01318-00 – PP.AR	8	22	0



7 pav. Mozūriškių dvaro sodyba. PR-ŠV krypties kelias

- artimiausios supančios aplinkos kultūrinio kraštovaizdžio autentiškumas – iš Š, V, P ir PR dvaro sodybą supantis kraštovaizdis.

DOKUMENTO ŽYMUO	LAPAS	LAPŲ	LAIDA
P/01318-00 – PP.AR	9	22	0

Pirminė ir istoriškai susiklosčiusi parko paskirtis – rekreacinė.

Parkas apleistas, išlikę tik jo fragmentai – apžvalgos kalvelės, žemės pylimas su lauko akmenimis, juosiantis parką iš visų pusių, akmenimis sutvirtintas ir terasomis link kūdros besileidžiantis šlaitas, menkaverte augalija apžėlusį kūdros vietą ir užpelkėjusios kūdros liekanos. Šiuo metu teritorija nėra pritaikyta pažintiniams, poilsio, rekreaciniams poreikiams – nėra takų, poilsio aikštelių, želdiniai netvarkingi, nenušienauta. Neišnaudojamas teritorijos rekreacinis potencialas.

Parko želdynai ir želdiniai – medžių grupės, pavieniai medžiai centrinėje dalyje (vyrauja uosiai, liepos, klevai), išretėjęs, nykstantis medžių masyvas šiaurinėje, šiaurės-rytų ir rytinėje dalyse (vyrauja klevai, liepos, uosiai, ąžuolai), perimetrinio apsodinimo liepomis, klevais, fragmentai vakarinėje, šiaurinėje, rytinėje ir pietinėje dalyse, sodo likučiai centrinėje dalyje, liepų alėjos fragmentas šiaurinėje dalyje, išretėjusi pietryčių-šiaurės vakarų krypties liepų alėja.



8 pav. Centrinė dalis, vaizdas iš R.



9 pav. Pagrindinis kelias - alėja. Vaizdas iš PR

DOKUMENTO ŽYMUO	LAPAS	LAPŲ	LAIDA
P/01318-00 - PP.AR	10	22	0



10 pav. Pagrindinis kelias - alėja. Vaizdas iš ŠV

4.KELIO -VIETINĖS REIKŠMĖS KELIO NR. VL 8600 SUTVARKYMAS

Rengiant kraštovaizdžio planą numatoma sutvarkyti pagrindinį kelią - vietinės reikšmės kelią Nr. VL8600 iki dvaro parko, įrengti stovėjimo aikštelę lankytojams, atkurti istoriškai buvusias medžių alėjas, kitą parko teritoriją pritaikyti pažintiniams, rekreaciniams tikslams, išsaugoti teritorijos vertingąsias savybes, pagerinti ar nepabloginti esamų gamtinių buveinių ekologinės būklės. Parko teritorijoje pirmiausia būtina atlikti sanitarinius - kraštovaizdžio formavimo kirtimus ir kitą ūkinę veiklą, plačiau aprašytus 2.4 skyriuje bei šio projekto dendrologinėje dalyje.

Kadangi, vienas iš pagrindinių objekto lankomumo kriterijų yra tinkamas ir patogus jo pasiekimas, numatyta atnaujinti pagrindinį kelią -vietinės reikšmės kelią Nr. VL8600 iki dvaro sodybos, t. y. sutvarkyti Vaclovo Jasinskio gatvę nuo asfaltuoto Šilėnų kelio. Šiuo metu esamas vietinės reikšmės kelias (V. Jasinskio gatvė) išvažinėtas, siauras (apie 3,5 m pločio), žvyro danga išplauta, susidarę duobės. Projektuojamas kintantis gatvės plotis (5,5 m; 5,0 m; 4,5 m), priklausomai pagal ribojančias kaimyninių sklypų ribas, išliekančius medžius ir kitus objektus. Išsaugoma į sodybą vedanti liepų alėja, bet dalis medžių alėjoje dėl prastos būklės yra kertama ir bus atsodinama naujai. Tvarkoma visa V. Jasinskio gatvės atkarpa, einanti per dvaro sodybos teritoriją.

Lankytojų lengviesiems automobiliams, autobusams parkuotis, bei gaisriniais automobiliams privažiuoti prie vandens telkinio - kūdros, projektuojama kietos dangos (žolės korio) aikštelė. Taip pat numatomas 3,5 m pločio privažiavimas ir apsisukimo aikštelė gaisriniais automobiliams privažiuoti prie pagrindinių rūmų.

Dvaro parko teritorijoje numatomi sutvarkyti ir naujai įrengti pėsčiųjų takus. Takai planuojami 1,5 m pločio iš žvyro skaldelės dangos. Takų sistema didžiojoje parko dalyje įsilieja į natūralios gamtos ir išlikusių parko želdinių visumą, atkartoja teritorijos reljefą, prisitaiko prie esamų išmintų takų, žemės pylimų su akmenimis juostų ribų, priveda iki akmenimis grįstos

DOKUMENTO ŽYMUO	LAPAS	LAPŲ	LAIDA
P/01318-00 - PP.AR	11	22	0

apžvalgos aikštelės šiaurinėje teritorijos dalyje, žiedu sujungia apėjimą aplink kūdrą. Žemės pylimai su lauko akmenimis, juosiantys parką iš visų pusių, sukuria savotiškos tvoros vaizdą. Numatomos 7 poilsio aikštelės prie takelių su suoliukais ir šiukšliadėžėmis.

Labiau struktūriškai išreikšta takų sistema numatoma aplink labiausiai išlikusius dvaro rūmus – pratęsimas pagrindinis takas šiaurės rytine kryptimi už pastato, centrinėje rūmų ašyje, pro seną vaismedžių sodą ir sujungiamas puslankiu su šalutiniais takais. Šioje parko dalyje projektuojami gėlynai, karpomų gyvatvorių juostos, suoliukai, šiukšliadėžės, numatomos vietos kitiems architektūriniais elementams, kurie galėtų atsirasti ateityje ir puošti aplinką. Paradinėje rūmų pusėje taip pat įrengiami takai ir suformuojami laiptai peraukštėjimui išspręsti.

Numatytas esamos kūdros išvalymas nuo suvirtusių medžių ir dumblo iškasimas seklesnėje kūdros pusėje, kitą pusę paliekant natūralią.

Prie pagrindinio įvažiavimo/įėjimo į parką pastatomas informacinis stendas su parko teritorijos schema, takų tinklu, galiojančias lankymo taisykles, gamtos vertybes bei ypatybes, supažindinama su saugotinais natūralios gamtos gyvaisiais objektais, įdomesnių medžių ar krūmų lokalizacijos vietomis ir pan. Numatomas dviračių stovas prie pagrindinių rūmų.

5. GATVĖS (KELIO) DANGOS ĮRENGIMAS

Važiuojamojoje dalyje – tvarkomoje V. Jasinskio gatvėje įrengiama žvyro danga tokiu konstruktyvu:

- 5 cm storio žvyro sluoksnis;
- 15 cm skaldos pagrindo sluoksnis 0/45;
- 35 cm šalčiui atsparus smėlio sluoksnis;
- esami pagrindai.

Istoriniai kelio kontūrai išskiriami kitos spalvos (raudona) žvyro danga ir atskiriamuoju lanksčiu borteliu.

Prieš įrengiant dangas, esamos vejos vietoje, nuimamas augalinis sluoksnis, kuris sandėliuojamas tvarkomoje teritorijoje darbų vadovo nurodytoje vietoje, o, pabaigus statybos darbus, gali būti panaudojamas ten, kur projekte numatytas vejos įrengimas. Pagal projektuojamų dangų gabaritus, iškasami dangų loviai ir įrengiamos dangos.

Prieš įrengiant dangas, esamos vejos vietoje, nuimamas augalinis sluoksnis, kuris sandėliuojamas tvarkomoje teritorijoje darbų vadovo nurodytoje vietoje, o, pabaigus statybos darbus, gali būti panaudojamas ten, kur projekte numatytas vejos įrengimas. Pagal projektuojamų dangų gabaritus, iškasami dangų loviai ir įrengiamos dangos. Įrengiant dangas, sutvarkoma žemės darbų riba yra po 1m į abi puses.

Aikštelė (a)

Projekto A laidoje pakoreguota aikštelė, esanti prie dvaro rūmų pagrindinio pastato. Pakeitimai projekte padaryti dėl kitu projektu vykdomų darbų ribos, į kurią pateko aptariamoms aikštelės ribos. Ši aikštelė tarnauja kaip automobilių privažiavimo aikštelė, tačiau, esant reikalui, yra pritaikyta privažiuoti gaisriniais automobiliais gesinti pastato.

Vietinės reikšmės kelias VL86000 (1-60) rekonstravimas , (Vaclovo Jasinskio g.)

DOKUMENTO ŽYMUO	LAPAS	LAPŲ	LAIDA
P/01318-00 - PP.AR	12	22	0

Vietinės reikšmės kelias VL86000 yra rekonstruojamas, pagal projektą yra padaryta naujai 100m nuo tvenkinio. Gatvės rekonstrukcija užbaigiama antru etapu. Kelio ilgis viso: 0,805 km
Kelio danga – granito ir dolomito skaldos, kelkraštis – žvyro mišinys (0/11).
Kaip šio kelio sudėtinės dalys įrengtos 10 nuovažų iš žvyro mišinio (0/11) dangos.

Pėsčiųjų takas (b2)

Takas įrengiamas nuo pagrindinių dvaro rūmų pastato iki pirmo ūkinio pastato ir aplink jį, esančio tame pačiame sklype. Taip pat aplink pagrindinį dvaro rūmų pastatą kaip nuogrinda. Apžvalgos aikštelė taip pat priskiriama šiam takui. Projekto A laidoje šiek tiek pakoreguotas šis takas, esmingai nekeičiant jo krypties. Šis takas įrengiamas iš akmens grindinio.

Takas (b3)

Šis takas įrengiamas prie pat pastato iš betono trinkelio, kaip lygi aikštelė nusileidimui nuo neįgalųjų rampos.

3.4.4 Takas (b4)

Šis takas įrengiamas prie pastato ŽN keltuvo, kaip lygi aikštelė iš betono.

6.MOZŪRIŠKIŲ PARKO ESAMOS TERITORIJOS IR KRAŠTOVAIZDŽIO ŽELDINIŲ INVENTORIZACIJA

Mozūriškių parkas (apie 6,5 ha ploto), sprendžiant pagal išlikusius medžių eilių likučius, galėtų būti įveistas XIX a. pradžioje. Šiuo metu inventorizuotas parko plotas (su įvažiavimo alėja) yra 7,66 ha.

Esami parko želdiniai – medžių grupės ir pavieniai medžiai centrinėje dalyje, kiek išretėjęs medžių masyvas Š, ŠR ir R dalyse, perimetrinio apsodinimo aplink parką liepomis, klevais fragmentai, sodo likučiai centrinėje dalyje, liepų alėjos fragmentas ŠV dalyje, išretėjusi liepų alėja abipus įvažiavimo (*V. Jasinskio g.*) į parką. Pirminė ir istoriškai susiklosčiusi Mozūriškių parko paskirtis – rekreacinė.

DOKUMENTO ŽYMUO	LAPAS	LAPŲ	LAIDA
P/01318–00 – PP.AR	13	22	0

7. MOZŪRIŠKIŲ PARKO ŽELDINIŲ DENDROLOGINIAI IR DENDROMETRINIAI PARAMETRAI

Mozūriškių dvaro parke 2017 metais inventorizuota 2502 medis, 19 medžiakrūmių (*ievy, šermukšnių, kaukazinių slyvų*) bei 9 vnt. stambesni bei svarbesni (*dėmesio verti*) krūmai (*neskaitant augančių gyvatvorėse ar grupėse*).

Iš viso inventorizuotame plote identifikuota 13 šeimų, 21 genties, 24 rūšių sumedėję augalai, iš jų - tik 5 rūšių introducentai.

Parke akivaizdžiai vyrauja lapuočiai – jie sudaro 97,2 % (2433 vnt.) nuo visų inventorizuotų medžių kiekio. Labiausiai parke paplitusios mažalapės liepos ir paprastieji klevai, gerokai mažiau yra guobinių ir paprastųjų uosių.

Spygliuočių medžių šiuo metu parke yra tik 70 vnt., kietųjų lapuočių 1262 vnt., minkštųjų lapuočių – 1170 vnt. (*neįskaitant medžiakrūmių ir krūmų*).

Vidutinis parke augantis spygliuotis šiuo metu yra tik apie 9,5 m aukščio ir 19 cm skersmens. Vidutinis parke augantis lapuotis - apie 14 m aukščio ir 23 cm skersmens. Palyginus nedidelius vidutinio medžio parametrus labiausiai įtakoja parke savaimė atsiradę įvairių medžių rūšių jauni medeliai.

Pagal skersmenį parke šiuo metu daugiausiai yra 11-20 cm skersmens medžių, o pagal aukštį – 8-9 m aukščio. Kita vertus parko karkasą sudaro tikrai ne šie medžiai.

Atlikus planuojamus kirtimus, medžių kiekio pasiskirstymas parke (*tiek pagal skersmenį, tiek pagal aukštį*) išliks panašus.

1 lentelė. Mozūriškių dvaro parke augantys medžiai ir krūmai bei jų kiekiai.

Šeima	Gentis	Rūšis - forma, veislė	Medžių / krūmų kiekis, vnt.
Pušiniai	Eglė	paprastoji	28
	Pušis	paprastoji	42
Viso:	1	2	70
Liepiniai	Liepa	mažalapė	1036
Gluosniniai	Tuopa	Drebulė	21
		plaukuotavaisė	2
	Gluosnis	Blindė	38
		trapusis	1
Erškėtiniai	Ieva	paprastoji	17
	Obelis	miškinė	3
	Slyva	kaukazinė	1
	Trešnė	Trešnė	2
	Šermukšnis	paprastasis	1
Kleviniai	Klevas	paprastasis	739
Lazdyniniai	Lazdynas	paprastasis	2
Agrastiniai	Serbentas	kalninis	*
Beržiniai	Beržas	karpotasis	49
	Alksnis	baltalksnis	23
Bukiniai	Ažuolas	paprastasis	39
Alyvmediniai	Alyvos	paprastosios	2
	Uosis	paprastasis	133
Smaugikiniai	Ožekšnis	europinis	5

DOKUMENTO ŽYMUO	LAPAS	LAPŲ	LAIDA
P/01318-00 - PP.AR	15	22	0

Guobiniai	Guoba / Skirpstas / Vinkšna	G. kalninė	342
		V. paprastoji	4
Sausmediniai	Meškytė	baltauogė	*
	Sausmedis	paprastasis	*
Viso:	12	20	2460
Iš viso:	13	22	2530

* kiekis nekonkretizuotas

Iš principo parke retų medžių rūšių nėra, tačiau gamtos mylėtojai gali pasigrožėti senais, stambiais medžiais. Net 12 mažalapių liepų pasiekė įspūdingą 28 – 29 m aukštį, o devyni medžiai (5 mažalapės liepos, 2 paprastieji klevai, 1 paprastasis uosis ir 1 paprastoji pušis) pasiekė 100-120 cm skersmenį (deja, 4 iš jų, dėl ypač blogos būklės ir potencialaus pavojingumo parko lankytojams, yra kirstini).

Mozūriškių dvaro parke palyginus yra nemaža medžių (11,5 %) turinčių ne po vieną, o po keletą (2 – 13 vnt.) kamienų. Dvikamienių medžių buvo užfiksuota 201 vnt., trikamienių – 45 vnt., keturkamienių – 16 vnt., penkiakamienių – 10 vnt., šešiais ir daugiau kamienų – 17 vnt. Yra čia ir bent 113 vnt. (virš 4,5 %) įvairiu laipsniu pasvirusių medžių.

Parko lankytojus galėtų sudominti bent 7 parke augantys išskirtinių matmenų ir išvaizdos medžiai (2 lentelė).

2 lentelė. Išskirtinių matmenų ir išvaizdos medžiai Mozūriškių dvaro parke

Kv.	Nr.	Rūšis	H, m	D, cm	Būklė	Pastabos	Ūkinės priemonės
11	58	Liepa mažalapė	28	92	2	2 kamienai	
			26	76	2	Kamienas pasviręs 15°	
14	54	Liepa mažalapė	29	93	1	Išskirtinis pagal aukštį parke	
15	23	Liepa mažalapė	29	107	3	Medienos puvinys / Išskirtinis pagal aukštį parke	
19	43	Klevas paprastasis	25	113	1	Storiausias parko medis	
21	51	Pušis paprastoji	23	104	3	Kamieno žaizda (-os), medienos puvinys, yra sausų šakų, viena viršūnė-kamienas džiušta (5 būklė)	
21	80	Liepa mažalapė	27	98	5	Kamieno žaizda (-os), medienos puvinys	
23	17	Liepa mažalapė	28	110	3	Medienos puvinys	

Be lentelėje išvardintų medžių, akį patraukė ir visa eilė labai išvaizdžių senųjų liepų ir kitų medžių, kuriuos po 20-30 metų taip pat pilnai bus galima įtraukti į biologinių parko parko vertybių tarpą.

Aplink parko akcentus (*stambiausius, puošnesnius medžius*) ateityje reikėtų formuoti bent 3 arų (~10 m atstumu nuo medžio) mikroaikšteles (*medžių apžvelgiamumui padidinti*). Žinoma vykdant tokį medžių „atvėrimą“, reikėtų atsižvelgti į medžių-akcentų lokalizacijos vietas, greta augančių medžių vertingumą, sveikatingumą ir kitus veiksnius.

Senuose parko medžiuose gausu paukščių apgyvendintų drevių. Vykdant kraštovaizdžio formavimo-sanitarinius kirtimus, kelias dreves turintys medžiai (*nupjovus viršutinę stiebo dalį*)

DOKUMENTO ŽYMUO	LAPAS	LAPŲ	LAIDA
P/01318–00 – PP.AR	16	22	0

galėtų būti paliekami biologinės įvairovės tikslais. Ypač įspūdinga bent 7 dreves turinti mažalapė liepa (14 kv. 42 nr.), kurią reikėtų nupjauti apie 11 m aukštyje, o kamieną palikti paukščiams.

Stambūs drevėti medžiai, nekeliantys parko lankytojams didesnio pavojaus, gali tarnauti ir tarnauja biologinės įvairovės tikslams (yra *smulkiųjų žinduolių, paukščių ir vabzdžių buveinėmis*). Kirtimų metu gali būti sprendžiama dėl kiekvieno iš jų laikino palikimo individualiai. Esant būtinybei arba šių medžių būklei dar labiau pablogėjus, jie be abejo iš parko turi būti pašalinami.

Kaip parko vertybę būtina paminėti dalinai sunykusias mažalapių liepų alėjas ir eiles – virš 500 m ilgio alėją abipus įvažiavimo į parką, bei virš 600 m ilgio apsaugančią dvaro sodybą ir parką nuo vėjų liepų eilę, kuri apie 70 m ruože iš ŠV pusės buvusi sudvigubinta.

Prie pagrindinių įvažiavimų/įėjimų į parką turėtų būti pastatyti informaciniai stendai su parko teritorijos schema, takų tinklu, (*būsimų*) suoliukų bei įdomesnių medžių ar krūmų lokalizacijos vietomis ir pan.

8. NUMATOMOS JUNGTYS SU APLINKINIAIS PAŽINTINIAIS OBJEKTAIS

Projekto sprendiniai bus įgyvendinami Neries regioninio parko teritorijoje Mozūriškių k., Zujūnų sen., Vilniaus r. sav. Šis parkas įsteigtas pačioje gražiausioje Neries atkarpoje, raiškiam upės slėnio kraštovaizdžiui, savitai augalijai ir gyvūnijai, unikaliai Neries vidurupio kilpų sistemai ir natūralių intakų apsaugai bei kultūros paveldui išsaugoti. Neries regioninis parkas išsidėstęs turistams labai patraukliame, gerais krašto keliais sujungtame trikampyje Vilnius – Trakai – Kernavė. Parko plotas 10515 ha, iš jo 87 % teritorijos užima miškai. Čia gausu turistų lankomų objektų ir mėgstamų žygeivių, dviratininkų ar gamtos mylėtojų vietų. Arčiausiai nuo tvarkomos Mozūriškių dvaro sodybos esantis Šilėnų – Naujosios Rėvos pažintinis takas yra vos už maždaug 2 km, kurį galima pasiekti žvyrkeliu ar gruntkeliu arba asfaltuotu keliu. Žr. pridedamą *Mozūriškių dvaro sodybos ir Šilėnų – Naujosios Rėvos pažintinio tako jungties schemą*.

9. TVARKOMIEJI STATYBOS DARBAI, VERTINGOSIOS SAVYBĖS IR POVEIKIS VERTINGOSIOMS SAVYBĖMS

Vykdamas žemės judinimo darbus privaloma vadovautis Lietuvos Respublikos nekilnojamojo kultūros paveldo apsaugos įstatymo 9 straipsnio 3 dalimi, kurioje rašoma: „Jei atliekant statybos ar kitokius darbus aptinkama archeologinių radinių ar nekilnojamojo daikto vertingųjų savybių, valdytojai ar darbus atliekantys asmenys apie tai privalo pranešti savivaldybės paveldosaugos padaliniiui, o šis informuoja Departamentą. Departamentas gali sustabdyti darbus 15 dienų. Per šį terminą jis kartu su savivaldybės paveldosaugos padaliniu turi patikrinti pranešimą ir priimti sprendimą inicijuoti ar neinicijuoti aptiktos nekilnojamosios kultūros vertybės įregistravimą, kultūros paveldo objekto skelbimą saugomu ar aptiktos vertingosios savybės atskleidimą ir apsaugos reikalavimų patikslinimą.“.

DOKUMENTO ŽYMUO	LAPAS	LAPŲ	LAIDA
P/01318–00 – PP.AR	17	22	0

Teritorijos vertingoji savybė – planavimo sprendiniai

Vertingoji savybė *planavimo sprendiniai* apima plano struktūrą, centrinės dalies tūrinę erdvinę kompoziciją, formuojamą dvaro sodybos statinių, susisiekimo įrangos, parko fragmentų.

Planinė teritorijos struktūra nekeičiama. Projekte numatomas želdynų prie statinių, jų liekanų sutvarkymas – savaiminių krūmų kirtimas.

Projekto sprendiniai nepažeidžia vertingųjų savybių.

Teritorijos vertingoji savybė – buvusių komplekso dalių (statinių) liekanos ar jų vietos

Vertingoji savybė *buvusių komplekso dalių (statinių) liekanos ar jų vietos* tai yra akmens mūro ledainės liekanos, pastato pamatai, antro statinio vieta. Projekte numatomas parko sutvarkymas nuo savaiminių augalų, savaiminių menkaverčių medžių kirtimas, išsaugant ledainės liekanas, pamatus.

Projekto sprendiniai nepažeidžia vertingosios savybės.

Teritorijos vertingoji savybė – įvairios išraiškos formos

Vertingoji savybė *įvairios išraiškos formos* apima akmens mūro atraminę sienelę su betoniniais laiptais pagrindiniame kieme, priešais dvarininko namą, medinį kryžių ant akmens mūro postamento, stovintį ties įvažiavimu į dvaro sodybą (išlikęs metalinis krucifiksas; ant postamento akmens yra įrašas su 1845 m. data ir raidėmis „T M N H I“). Projekte numatomas savaiminių augalų, savaiminių menkaverčių medžių kirtimas, išsaugant vertingąsias savybes.

Projekto sprendiniai nepažeidžia vertingosios savybės.

Teritorijos vertingoji savybė – žemės ir jos paviršiaus elementai

Vertingoji savybė *žemės ir jos paviršiaus elementai* - žemėjantis PV kryptimi reljefas. Planuojant takus, aikšteles prisitaikoma prie esamo reljefo. Reljefo pokyčiai nenumatomi.

Projekto sprendiniai nepažeidžia vertingosios savybės.

Teritorijos vertingoji savybė – takai, keliai ar jų dalys, dangos

Saugoma vertybė yra PR-ŠV krypties kelio, vedančio į sodybos centrą ir besitęsiančio ŠV dalyje, trasa ir ŠR-PV kelio, vedančio į kumetyną, trasa. Planiniai sprendiniai pateikti tvarkybos darbų dalyje.

Projekto sprendiniai nepažeidžia vertingosios savybės.

Teritorijos vertingoji savybė – Artimiausios supančios aplinkos kultūrinio kraštovaizdžio autentiškumas

DOKUMENTO ŽYMUO	LAPAS	LAPŲ	LAIDA
P/01318-00 – PP.AR	18	22	0

Vertingoji savybė *artimiausios supančios aplinkos kultūrinio kraštovaizdžio autentiškumas* yra iš Š, V, P ir PR dvaro sodybą supantis kraštovaizdis. Projekto sprendiniais nekeičiamas dvaro sodybą supantis kraštovaizdis.

Projekte numatomi sprendiniai nepažeidžia vertingosios savybės.

Parko vertingoji savybė – buvusių komplekso dalių (statinių) liekanos ar jų vietos

Vertingoji savybė *buvusių komplekso dalių (statinių) liekanos ar jų vietos* tai yra pirmo statinio vieta ant apžvalgos kalvelės. Projekte numatomas kalvelės išvalymas nuo savaiminių augalų, savaiminių menkaverčių medžių kirtimas, išsaugant kalvelės struktūrą ir formą.

Projekto sprendiniai nepažeidžia vertingosios savybės.

Parko vertingoji savybė – žemės ir jos paviršiaus elementai

Vertingąją savybę *žemės ir jos paviršiaus elementai* sudaro žemės pylimas su lauko akmenimis, juosiantis parką iš visų pusių, ŠV - PR krypties žemės pylimas Š ir R parko dalyse, apžvalgos kalvelė Š parko dalyje, akmenimis sutvirtintas ir terasomis link kūdros besileidžiantis šlaitas Š dalyje. Projekte numatomas savaiminių augalų, menkaverčių medžių kirtimas, išsaugant vertingąsias savybes. Nauji takai planuojami pažintiniu tikslu, atsižvelgiant į vertingųjų savybių buvimo vietas, siekiant jas atidengti, suteikiant galimybę jas apžiūrėti. Projekto sprendiniai numatomi nekeičiant reljefo, neliečiant vertingųjų savybių.

Projekto sprendiniai nepažeidžia vertingųjų savybių.

Parko vertingoji savybė – želdynai ir želdiniai

Vertingoji savybė *želdynai ir želdiniai* – medžių grupės, pavieniai medžiai centrinėje dalyje: vyrauja uosiai, liepos, klevai; išretėjęs, nykstantis medžių masyvas Š, ŠR, R dalyse: vyrauja klevai, liepos, uosiai, ąžuolai; V, Š, R, P dalies apsodinimo liepomis, klevais, fragmentai; sodas centrinėje dalyje, į ŠR nuo dvarininko namo; liepų alėjos fragmentas Š dalyje; PR-ŠV krypties liepų alėja.

Vertingosios savybės tvarkymo sprendiniai pateikti tvarkybos darbų dalyje.

Parko vertingoji savybė – upės, natūralūs vandens telkiniai ir hidrotechniniai įrenginiai

Vertingoji savybė *vandens telkiniai* – kūdros vieta Š dalyje. Vertingosios savybės tvarkymo sprendiniai pateikti tvarkybos darbų dalyje.

Parko vertingoji savybė – Pirminė ir istoriškai susiklosčiusi paskirtis

Pirminė ir istoriškai susiklosčiusi paskirtis - *rekreacinė*. Projekte nenumatomas parko paskirties keitimas..

Projekto sprendiniai nepažeidžia vertingosios savybės.

DOKUMENTO ŽYMUO	LAPAS	LAPŲ	LAIDA
P/01318–00 – PP.AR	19	22	0

10. SPRENDINIŲ ĮGYVENDINIMO APASAUGOS PRIEMONĖS

Teritorijoje gausų saugomų augalų ir gyvūnų rūšių. Jų išsaugojimui ir buveinių nepabloginimui atliekant senų drevėtų medžių šalinimo bei kūdros valymo darbus būtina **ekologo** priežiūra.

Projekte numatyta palikti pavojaus parko lankytojams nekeliančius stuobrius paukščių perėjimui. Medžių kirtimo ir krūmų šalinimo darbai negali būti vykdomi paukščių perėjimo ir jauniklių auginimo laikotarpiu nuo kovo 1d. iki liepos 31d.

Kūdros valymo darbus draudžiama atlikti nuo balandžio 1d. iki rugpjūčio 31 d., nes kūdra yra potencialiai tinkama nerštavietė skiauterėtiesiems tritonams.

11. SUTVARKYTOS TERITORIJOS PRIEŽIŪROS (EKSPLOATACIJOS) APRAŠAS

Visą parko teritoriją vegetacijos periodo bėgyje būtina bent 2 kartus nušienauti, nes tik tokiu būdu parkas taptų patrauklesniu lankytojams, o vien medžių kiekio optimizavimas (ar netgi takų, suolelių ir apšvietimo įrengimas) pageidaujamo efekto neduos.

Parke augantys bei naujai atsirasantys medeliai ir krūmai (iki jų apatinėje kamieno dalyje susiformuos storesnė žievė), būtinai (!) turi būti apsaugoti nuo nuo krūmapjovių ar šienavimą vykdysiančių traktorių neigiamos įtakos - greta pavieniui pasodintų medelių (soliterų) reikėtų įkalti 1-1,2 m aukščio kuolus, o medelių apačią apgaubti apsaugomis (tinklinėmis ar ištisinėmis). Jei parke bus sodinama kanopiniams žvėrimis ar kiškiams patrauklių medžių – jie taip pat turi būti apsaugomi specialiomis apsaugomis ar reperentais.

Po žiemos (prieš prasidedant sezonui) visi statiniai ir įrenginiai turi būti apžiūrimi, įvertinama būklė, atnaujinamos ar pakeičiamos medinės dalys ir pagal poreikį perdažomi.

Turi būti sudaroma sutartis su buitinių atliekų vežėju ir reguliariai tvarkomos bei išvežamos buitinės atliekos.

DOKUMENTO ŽYMUO	LAPAS	LAPŲ	LAIDA
P/01318-00 - PP.AR	20	22	0

12.

PRITARIMŲ IR SUDERINIMŲ SĄRAŠAS

Projekto pavadinimas: Mozūriškių dvaro sodybos parko kraštovaizdžio tvarkymo projektas

Eil. Nr.	Pastabos ir rekomendacijos	Suderinusių organizacijos pavadinimas	Data	Derinusių organizacijos pastaba
I. Esamo būklės analizė				
1.	Pritarimas	Aplinkos apsaugos agentūra	2018-05-10	Pirtarta
2.	Pritarimas	Neries regioninio parko direkcija	2018-03-12	Pirtarta
3.	Pritarimas	Kultūros paveldo departamentas prie Kultūros ministerijos, Vilniaus skyrius	2018-03-21	Pirtarta
4.	Pritarimas	Vilniaus rajono savivaldybės administracijos Zujūnų seniūnija	2018-11-26	Pirtarta
5.	Pritarimas	Vilniaus rajono savivaldybės administracija	2018-12-07	Pirtarta
II. Konceptija				
1.	Pritarimas	Vilniaus rajono savivaldybės administracija	2018-12-07	Pirtarta
2.	Pritarimas	Neries regioninio parko direkcija	2018-08-09	Pirtarta
3.	Pritarimas	Vilniaus rajono savivaldybės administracijos Zujūnų seniūnija	2018-08-23	Pirtarta
4.	Pritarimas	Kultūros paveldo departamentas prie Kultūros ministerijos, Vilniaus skyrius	2018-10-08	Pirtarta
III. Sprendiniai				
1.	Pritarimas	Vilniaus rajono savivaldybės administracija	2019-08-19	Pirtarta

DOKUMENTO ŽYMUO	LAPAS	LAPŲ	LADA
P/01318-00 – PP.AR	21	22	0

TECHNINĖS SPECIFIKACIJOS BENDRIEJI NURODYMAI IR NORMATYVINIAI DOKUMENTAI

Šis techninių specifikacijų (toliau TS) skyrius turi būti nagrinėjamas kartu su projekto dalies aiškinamuoju raštu ir darbų kiekių žiniarašiais.

Visas objekte vykdomų darbų kompleksas turi atitikti normatyvinius statybos techninius dokumentus :

- Statybos techninius reglamentus (STR), statybos taisykles (TS), Lietuvos standartus (LST), techninius liudijimus (TL).

Aukščiau išvardintų dokumentų reikalavimai apima tokias statybos sritis :

- statybos darbų organizavimą;
- statybos paruošiamuosius darbus;
- visų rūšių statybos aikštelėje vykdomus statybos ir montavimo darbus, izoliacijos ir apdailos darbus;
- pramoninių statybinių konstrukcijų, gaminių, dirbinių ir medžiagų gamybą (įvykdymą ir įvertinimą);
- pagrindinių konstrukcinių medžiagų (betono, skiedinių, armatūrinio plieno), o taip pat izoliacijos ir apdailos medžiagų bandymus).

Pastatytam statiniui Statybos įstatyme nustatytais atvejais išduodamas statybos užbaigimo aktas arba patvirtinama deklaracija apie statybos užbaigimą. Paslėptų darbų priėmimo turi dalyvauti projektuotojų atstovai, techninė priežiūra, rangovas, suinteresuotų institucijų atstovai.

Įstatymai ir normatyviniai dokumentai, kurių privalu laikytis statant statinį:

Lietuvos Respublikos statybos įstatymas;

Lietuvos Respublikos teritorijų planavimo įstatymas;

STR 1.04.04:2017 Statinio projektavimas, projekto ekspertizė;

STR 1.07.01:2010 Statybą leidžiantys dokumentai;

STR 1.06.01:2016 Statybos darbai. Statinio statybos priežiūra;

STR 1.01.09:2003 Statinio statybos rūšys;

STR 1.05.01:2017 Statybą leidžiantys dokumentai. Statybos užbaigimas. Statybos sustabdymas. Savavališkos statybos padarinių šalinimas. Statybos pagal neteisėtai išduotą statybą leidžiantį dokumentą padarinių šalinimas;

STR2.01.01(1):2005 Esminiai statinio reikalavimai. Mechaninis patvarumas ir pastovumas;

STR2.01.01(3):1999 Esminiai statinio reikalavimai. Higiena; sveikata, aplinkos apsauga;

STR2.01.01(4):2008 Esminiai statinio reikalavimai. Naudojimo sauga;

STR2.01.01(5):2008 Esminiai statinio reikalavimai. Apsauga nuo triukšmo;

0	2025	Keitimo pavadinimas (priežastis)					
Reg. Nr. 091688					STATINIO PROJEKTO PAVADINIMAS Kelio-vietinės reikšmės kelio Nr.VL8600 (Vaclavo Jasinskio g.) kraštovaizdžio rekonstravimo projektiniai pasiūlymai		
Atestato Nr.					STATINIO NUMERIS IR PAVADINIMAS		
26450	PV	S. Šleivienė			Susisiekimo komunikacijos statiniai (1.2.)		
A100	A PDV	E. Klimavičienė					
					DOKUMENTŲ PAVADINIMAS	Laida	
					Techninės specifikacijos	0	
Stadija:	STATYTOJAS IR (ARBA) UŽSAKOVAS				DOKUMENTO ŽYMUO	Lapas	Lapų
LT	Vilniaus rajono savivaldybė				P/01318-00-PP.TS	1	11

STR 2.06.04:2014 Gatvės ir vietinės reikšmės keliai. Bendrieji reikalavimai;
 STR 2.03.01:2001 Statiniai ir teritorijos. Reikalavimai žmonių su negalia reikmėms;
 Gaisrinės saugos pagrindiniai reikalavimai;
 LST 1331:2015 Gruntai, skirti keliams ir jų statiniams. Klasifikacija
 LST 1360.1:1995 Automobilių kelių gruntai. Bandymo metodai. Granulimetrinės sudėties nustatymas.
 LST 1360.3:1995 Automobilių kelių gruntai. Bandymo metodai. Drėgnio nustatymas.
 LST 1360.4:1995 Automobilių kelių gruntai. Bandymo metodai. Takumo ir plastiškumo ribų nustatymas.
 LST 1360.5:1995 Automobilių kelių gruntai. Bandymo metodai. Bandymas štampu.
 LST 1360.6:1995 Automobilių kelių gruntai. Bandymo metodai. Grunto tankio nustatymas.
 LST 1360.7:1995 Automobilių kelių gruntai. Bandymo metodai. Grunto dalelių tankio nustatymas.
 LST 1361.7:1995 Mineralinės automobilių kelių medžiagos. Bandymo metodai. Tankio, vidutinio tankio, tankio koeficiento ir poringumo nustatymas.
 LST 1361.10:1995 Mineralinės automobilių kelių medžiagos. Bandymo metodai. Skaldos atsparumo smūgiams nustatymas.
 LST 1361.12:1996 Mineralinės automobilių kelių medžiagos. Bandymo metodai. Organinių priemonių nustatymas.
 LST CEN ISO/TS 17892-11:2005 Geotechniniai tyrinėjimai ir bandymai. Laboratoriniai grunto bandymai. 11 dalis. Pralaidumo vandeniui nustatymas esant pastoviam ir kintančiam spūdžiui (ISO/TS 17892-11:2004)
 Be šių standartų gali būti taikomi ir kiti juos atitinkantys lygiaverčiai standartai.
 KPT SDK 07 Automobilių kelių standartizuotų dangų konstrukcijų projektavimo taisyklės.
 TRA SBR 07 Automobilių kelių mineralinių medžiagų mišinių, naudojamų sluoksniams be rišiklių, techninių reikalavimų aprašas.
 TRA MIN 07 Automobilių kelių mineralinių medžiagų techninių reikalavimų aprašas.
 IT SBR 07 Automobilių kelių dangos konstrukcijos sluoksnių be rišiklių įrengimo taisyklės.
 Automobilių kelių žemės darbų atlikimo ir žemės sankasos įrengimo taisyklės IT ŽS 17.
 Be šių standartų gali būti taikomi ir kiti juos atitinkantys lygiaverčiai standartai.

1. PARUOŠIAMIEJI DARBAI

1.1. Įvadas

Šiame TS skyriuje išdėstyti reikalavimai statybos darbų pradžioje atliekamų paruošiamųjų darbų atlikimui, kontrolei ir priėmimui.

Statybos vietos (statybvietės) ruošimo metu rangovas privalo:

- garantuoti statybvietės paviršiaus nusausinimą ir lietaus vandens nuleidimą;
- apsaugoti statybvietę nuo pavojingo požeminių vandenų poveikio, pavasario
- polaidžio ir kt.;
- vengti fizinių ir mechaninių žemės savybių pablogėjimo;
- pašalinti viršutinį dirvožemio sluoksnį ir kitas netinkamas ar pavojingas
- medžiagas;
- teisingu darbų organizavimu apsaugoti aplinką ir sumažinti triukšmą;
- pagal statybvietės ypatumus ir statybos darbų pobūdį atlikti visus kitus
- paruošiamuosius darbus.

1.2. Darbų atlikimas

1.2.1. Vandens nuleidimas

Atliekant darbus Rangovas turi naudoti tinkamus statybos metodus, kad būtų užtikrintas vandens nuleidimas iš statybvietės. Potvynių ir liūčių vanduo turi būti tuoj pat nuleistas iš

Žymuo:	P/01318-00-PP.TS	Lapas	Lapų	Laida
		2	11	0

statybviētēs, kad būtu išvengta pylimams ir kitoms konstrukcijoms naudojamo grunto savybių pablogėjimo ar kitos žalos. Jei žala padaryta dėl Rangovo kaltės, jis turi atlyginti visus nuostolius.

1.2.2. Dirvožemio, augmenijos ir atliekų pašalinimas

Rangovas iš statybviētės turi pašalinti dirvožemį, augmeniją ir atliekas, kad šios medžiagos nepatektų į pylimus. Dirvožemio, augmenijos ir atliekų pašalinimo apimtys nurodytos projekte.

Pašalintas dirvožemis turi būti sandėliuojamas šiam tikslui skirtose vietose ir vėliau panaudojamas iškasų ir pylimų šlaitams tvirtinti. Jie turi būti susmulkinti šiam tikslui skirtose vietose arba sandėliuojami kartu su kitomis atliekomis.

2. ŽEMĖS DARBAI

2.1. Įvadas

Šis techninių specifikacijų (toliau TS) skyrius parengtas pagal galiojančių Lietuvos standartų (LST), Automobilių kelių žemės darbų atlikimo ir žemės sankasos įrengimo taisyklių IT ŽS 17 (toliau IT ŽS 17) ir kitų normatyvinių statybos techninių dokumentų reikalavimus.

Šiame TS skyriuje pateikti reikalavimai gatvės žemės sankasos įrengimui naudojamoms medžiagoms, sankasos įrengimo darbams, šių darbų kontrolei ir priėmimui.

2.2. Medžiagos

Inžinerinė geologinė pagrindinių grunto tipų klasifikacija, savybės ir įvertinimas yra pateikti LST 1331:2015.

2.3. Darbų atlikimas

2.3.1. Paruošiamieji darbai

Atliekant žemės kasimo paruošiamuosius darbus, augalinio sluoksnio pašalinimo darbus reikia vadovautis IT ŽS 17 V skyriaus I skirsnio reikalavimų. Vykdamas žemės darbus, draudžiama užversti gruntu ar statybos produktais bei jų atliekomis želdinius, požeminių inžinerinių tinklų šulinių (kamerų) dangčius, gaisrinius hidrانتus, geodezijos ženklus, kitus įrenginius bei priešgaisrinius kelius, o statybos produktų atliekomis – ir kultūros paveldo objektų teritorijas ir jų apsaugos zonas.

2.3.2. Žemės pylimai

Sankasos supylimas (paskleidimas, tankinimas) turi atitikti IT ŽS 17 VII skyriaus II skirsnio reikalavimus.

Natūralieji ir supiltiniai gruntai turi būti sutankinami, kad atitiktų 196 punkte nurodytos lentelės reikalavimus.

Siekiant išvengti žalos ir darbų nutraukimo, sankasos turi būti apsaugotos nuo potvynio ir liūčių vandens. Potvynio ir liūčių vanduo iš statybos darbų vietos turi būti nuleistas nedelsiant.

Žemės darbai turi būti atliekami taip, kad būtų išvengta vandens susikaupimo darbo vietoje: IT ŽS 17 VIII skyriaus V skirsnyje.

2.3.3. Darbai žiema

Reikalavimai žemės sankasos įrengimui žiemos metu išdėstyti IT ŽS 17 VIII skyriaus VII skirsnyje.

2.4. Darbų kontrolė ir priėmimas

Darbų kontrolė ir bandymai turi atitikti IT ŽS 17 V skyriaus IV skirsnio reikalavimus.

2.4.1. Bandymų rūšys

Reikalavimai bandymų rūšims pateikti IT ŽS 17 V skyriaus IV skirsnyje.

2.4.2. Tolerancija

Kontroliuojami parametrai, leistinųjų nuokrypių arba parametų vertės nurodytos lentelėje.

Tankinamos žemės sankasos dalis	Gruntų grupės		D _{Pr} , %
	stambiagrūdžiai	įvairiagrūdžiai ir smulkiagrūdžiai	
Viršutinė dalis iki 1 m gylio pylimuose ir 0,5 m gylio iškasose	ŽG, ŽP, ŽB, SB, SG, SP	— —	100

Žymuo:	Lapas	Lapų	Laida
	P/01318-00-PP.TS	3	11

Apatinė pylimo dalis nuo 1 m gylio iki pylimo pado	ŽG, ŽP, ŽB SB, SG, SP	— —	98
Viršutinė dalis iki 0,5 m gylio pylimuose ir iškasose	— —	ŽD, ŽM, SD, SM	100
		ŽD _o , ŽM _o , SD _o , SM _o , D ¹⁾ , M ¹⁾	97
Apatinė pylimo dalis nuo 0,5 m gylio iki pylimo pado	— —	ŽD, ŽM, SD, SM, OK	97
		ŽD _o , ŽM _o , SD _o , SM _o , D ¹⁾ , M ¹⁾	95
1) Žymenys D ir M žymi DL, DV, DR ir ML, MV, MR grupių gruntus pagal LST 1331:2002.			

2.4.3. Darbų priėmimas

Priimant atliktus žemės sankasos įrengimo darbus, reikia laikytis IT ŽS 17 V skyriaus V skirsnyje išdėstytų reikalavimų.

3. NESURIŠTŲ MINERALINIŲ MEDŽIAGŲ SLUOKSNIAI

3.1. Įvadas

Skyrius parengtas pagal galiojančių Lietuvos standartų (LST), TRA MIN 07 „Automobilių kelių mineralinių medžiagų techninių reikalavimų aprašas“ (toliau TRA MIN 07), TRA SBR 07 „Automobilių kelių mineralinių medžiagų mišinių, naudojamų sluoksniams be rišiklių, techninių reikalavimų aprašas“ (toliau TRA SBR 07), IT SBR 07 „Automobilių kelių dangos konstrukcijos sluoksnių be rišiklių įrengimo taisyklės“ (toliau IT SBR 07) ir kitų normatyvinių statybos techninių dokumentų reikalavimus.

Šiame TS skyriuje išdėstyti reikalavimai gatvės pagrindų sluoksnių medžiagoms ir jų mišiniams, šių medžiagų ir mišinių paruošimui, pagrindų sluoksnių įrengimui, darbų kontrolei ir priėmimui.

3.2. Medžiagos

3.2.1. Nesurištųjų mineralinių medžiagų pagrindo sluoksniai

Apsauginis šalčiui atsparus sluoksnis rengiamas po visomis dangomis. Apsauginiam šalčiui atspariam sluoksniui (AŠAS) įrengti naudojami nesurištųjų mineralinių medžiagų mišiniai pagal TRA SBR 07 4 lentelėje pateiktus reikalavimus mišinių granulimetriniai sudėčiai. Mišinių pralaidumas vandeniui, nustatytas pagal LST CEN ISO/TS17892-11 turi būti ne mažesnis kaip $2,0 \times 10^{-5}$ m/s, o deformacijos modulis AŠAS $Ev2 \geq 100$ MPa. (Pėsčiųjų takuose: mišinių pralaidumas vandeniui, nustatytas pagal LST CEN ISO/TS 17892-11 turi būti ne mažesnis kaip $1,0 \times 10^{-5}$ m/s, o deformacijos modulis AŠAS $Ev2$ nereglamentuojamas.)

Įrengtame sluoksnyje mineralinių dulkių (<0,063 mm) dalis neturi viršyti 5% mišinio masės. Sutankinto AŠAS viršutinės dalies (iki 20 cm storio) DPr turi būti ne mažesnis kaip 103%, o apatinės dalies sutankinimo rodiklis – ne mažesnis kaip 100%.

Skaldos pagrindo sluoksnis (SPS) naudojamas po automobilių važiuojamąją dalimi ir pėsčiųjų takais. Skaldos pagrindo sluoksniams (SPS) įrengti naudojamas nesurištųjų mineralinių medžiagų mišinys, kuriam pagal TRA SBR 07 8 lentelę nustatomi reikalavimai granulimetriniai sudėčiai. Įrengto pagrindo sluoksnio deformacijos modulis $Ev2$ turi būti ne mažesnis kaip 120,0 MPa. Pėsčiųjų takams įrengto pagrindo sluoksnio deformacijos modulis $Ev2$ turi būti ne mažesnis kaip 80 MPa.

3.3. Darbų atlikimas

Nesurištųjų mineralinių medžiagų ir gruntų pagrindo sluoksniai turi būti rengiami laikantis IT SBR 07 reikalavimų. Jei pagrindo sluoksniai klojami po žiemos ant žemės sankasos, kuri buvo neuždengta, tai ji turi būti vėl sutankinta, ją priima Techninės priežiūros inžinierius ir pakartotinai

Žymuo:	P/01318-00-PP.TS	Lapas	Lapų	Laida
		4	11	0

paimami pavyzdžiai sutankinimo rodikliui nustatyti. Ant sušalusios sankasos neturi būti klojami jokie sluoksniai.

Pagrindo sluoksnį turi priimti Techninės priežiūros inžinierius. Sluoksnis klojamas tik ant nepažeisto, lygaus ir švaraus paviršiaus, pašalinant bet kokį purvą, molį, užšalusį gruntą ar kitus nereikalingus likučius nuo prieš tai vykusių statybos ar remonto darbų. Pažeisti ar nelygūs paviršiai turi būti remontuojami, sutankinant išlyginamąją sluoksnį iš tos pačios medžiagos.

Atitinkamas standartas bei techninis dokumentas nurodo kiekvieno sluoksnio paviršiaus apdorojimo ir apsaugos metodus bei apimtis. Techninės priežiūros inžinierius turi patvirtinti bet kokį leidžiamą eismą pabaigtu pagrindo sluoksniu. Jei statybinio transporto eismas pagrindo sluoksniais per daug užsitęsia arba jei tokie sluoksniai žiemos periodo metu paliekami neuždengti, tai prieš darbų atnaujinimą sluoksnius būtina iš naujo patikrinti ir išbandyti. Betkokių defektus ir nelygumus remontuoja Rangovas.

3.3.1. Atskirų sluoksnių klojimo sąlygos

Aukščiau esantis pagrindo sluoksnis klojamas tik pilnai įrengus žemiau esantį sluoksnį, kuris turi būti švarus, lygus ir nepažeistas. Eismas pagrindu turi būti apribotas, paliekant tik technologines transporto priemones, reikalingas atitinkamo sluoksnio įrengimui, jos turi važinėti visu sluoksnio plotu, kad būtų išvengta ratų vėžių. Pagrindo defektai turi būti pataisyti ir sutankinti. Pagrindo sluoksnių klojimas draudžiamas stipraus ir ilgo lietaus metu ir esant minusinei temperatūrai.

3.3.2. Paskleidimas ir tankinimas

Nesurištieji mineralinių medžiagų mišiniai turi būti taip tolygiai paskleidžiami, kad jie neišsiskirstytų atskiromis frakcijomis. Kiekvienam sluoksniui naudojamas nesurištasis mineralinių medžiagų mišinys turi būti tinkamo drėgnio, visame plote tolygiai paskleidžiamas ir vienodai sutankinamas.

Skaldos pagrindo nesurištasis mineralinių medžiagų mišinys turi būti klojamas klotuvu. Esant mažiems plotams ir sudėtingam profiliui, taip pat dideliame kiekiui įrenginių (pvz., komunikacijų apžiūros šulinėlių, nesurištasis mineralinių medžiagų mišinys gali būti klojamas nenaudojant klotuvo). Klojamų sluoksnių storis turi būti toks, kad po sutankinimo atitiktų projektinį storį.

Tankinimas vykdomas naudojant bet kokio tipo volus ar tankinimo įrengimus, atitinkančius projektinius reikalavimus nesurištiems sluoksniams tankinti.

Jei paviršius išgaubtas, sluoksnis tankinamas nuo kraštų link centro, kitais atvejais nuo žemesnės vietos link aukštesnio sutankinto krašto. Tankinimas kartojamas tol, kol pasiekiamas reikalaujamas sutankinimo rodiklis.

3.4. Atliktų darbų kontrolė ir priėmimas

Atliktų darbų kontrolė ir darbų priėmimas turi atitikti IT SBR 07 reikalavimus.

3.4.1. Tolerancija

Nesurištų medžiagų sluoksnių bandymai atliekami vadovaujantis IT SBR 07 X skyriaus keliamais reikalavimais.

Vadovaujantis IT SBR 07 4 priedu nustatomi apsauginio šalčiui atsparaus sluoksnio leistinieji nuokrypiai. Apsauginio šalčiui atsparaus sluoksnio aukščiai neturi nukrypti nuo projektinių daugiau kaip ± 4 cm. Skersinių nuolydžių nuokrypiai nuo projektinių skersinių nuolydžių neturi būti didesni kaip $\pm 0,5$ %. Įrengto ir sutankinto sluoksnio faktinis storis (atskirųjų verčių vidurkis) turi būti nemažesnis kaip 15 % už projektinį. Ne viena atskiroji sluoksnio vertė neturi būti daugiau kaip 5,0 cm mažesnė už projektinį sluoksnio storį. Įrengto apsauginio šalčiui atsparaus sluoksnio pločiai neturi nukrypti nuo projektinių pločių daugiau kaip ± 10 cm. Matuojant sluoksnio nelygumus, prošvaistos po 3 m ilgio linuote neturi būti didesnės kaip 30 mm.

Kai AŠAS sutankinimo rodiklis DPr įvertinamas netiesiogiai, pakeičiant į spaudimą štampu, tai esant numatytai sutankinimo rodiklio DPr \Rightarrow 103% vertei SV ir I-V klasių dangų konstrukcijoms deformacijos modulių santykio EV2/EV1 vertė neturi būti didesnė kaip 2,2. Esant reikalaujamai sutankinimo rodiklio DPr $<$ 103 % vertei, santykio EV2/EV1 vertė neturi būti didesnė

Žymuo:	P/01318-00-PP.TS	Lapas	Lapų	Laida
		5	11	0

kaip 2,5. Didesnė kaip 2,2 arba 2,5 santykinio EV2/EV1 vertė yra leistina jeigu EV1 vertė sudaro nemažiau kaip 0,6 reikalaujamos EV2 vertės. Vidinės kontrolės ir kontroliniais bandymais nustatant deformacijos modulių Ev2 vertes bei sausųjų tankių verčių nuokrypiai vadovaujantis IT SBR 0752 punkto keliamais reikalavimais.

Vadovaujantis IT SBR 07 4 priedu nustatomi skaldos pagrindo sluoksnio (SPS) leistinieji nuokrypiai. Skaldos pagrindo (SPS) aukščiai neturi nukrypti nuo projektinių daugiau kaip ± 4 cm. Skersinių nuolydžių nuokrypiai nuo projektinių skersinių nuolydžių neturi būti didesni kaip $\pm 0,5$ %. Nė viena atskiroji sluoksnio vertė neturi būti daugiau kaip 3,5 cm mažesnė už projektinį sluoksnio storį. Įrengtų skaldos pagrindų sluoksnių pločiai neturi nukrypti nuo projektinių pločių daugiau kaip ± 10 cm. Matuojant sluoksnio nelygumus, prošvaistos po 3 m ilgio linijoje neturi būti didesnės kaip 20 mm. Mineralinių dulkių dalis įrengtame skaldos pagrindo sluoksnyje neturi viršyti 7,0 %, įrengtame sluoksnyje po betonu neturi viršyti 5,0 %.

3.4.2. Darbų priėmimas

Darbų primami vadovaujantis IT SBR 07 XIII skyriaus nustatyta tvarka.

4. ŽVYRO DANGA

4.1. Medžiagos

Žvyro danga įrengiama atsižvelgiant į IT SBR 07 keliamus reikalavimus.

Granulimetrinei sudėčiai ir mineralinių dulkių kiekiui taikomi šie reikalavimai: sutankinto dangos sluoksnio nesurištajam mineralinių medžiagų mišiniui galioja IT SBR 07 3 priede nurodytos granulimetrinės sudėties ribos. Mineralinių dulkių $<0,063$ mm kiekis turi sudaryti ne mažiau kaip 8,0% mišinio masės, techniškai pagrindus – 4%, tačiau neviršyti 17% mišinio masės.

4.2. Darbų atlikimas

Sluoksnio profilio padėčiai taikomi šie reikalavimai: aukščių nuokrypiai nuo projektinių aukščių neturi būti didesni kaip $\pm 3,0$ cm, skersinių nuolydžių nuokrypiai nuo projektinių skersinių nuolydžių neturi būti didesni kaip $\pm 0,5\%$ (absoliut.).

Kiekvieno įrengto sluoksnio pločiai neturi nukrypti nuo projektinių pločių daugiau kaip $\pm 10,0$ cm.

4.3. Tolerancija

Matuojant dangos sluoksnio nelygumus, prošvaisos po 3 m ilgio linijoje neturi būti didesnės kaip 20 mm. Jeigu yra mikrobangos, turi būti kontroliuojama, kad nelygumai būtų pašalinti arba atskaityta iš sutarties kainos.

Sutankinto sluoksnio storiui arba sunaudotų medžiagų svoriui taikomi šie reikalavimai: kiekvieno įrengto sluoksnio(-ių) mažiausias storis priklausomai nuo stambiausio grūdelio, turi būti ne mažesnis už nurodytą IT SBR 07 81 punkte. Sutankinto sluoksnio faktinis storis (atskirųjų verčių vidurkis) arba sluoksniui sunaudotų medžiagų svoris neturi būti daugiau kaip 15% mažesnis už nustatytą projektinę vertę, tačiau nė viena atskiroji vertė neturi būti daugiau kaip 20% mažesnė už nustatytą projektinį storį arba svorį. Sluoksniui įrengti sunaudotų medžiagų svorio nustatymui pagrindu imamas viso ruožo sluoksniui įrengti sunaudotų medžiagų svoris. Tačiau užsakovas arba techninis prižiūrėtojas turi teisę pareikalauti bet kuriose ruožo dalyse sluoksniui įrengti sunaudotų medžiagų svorio nustatymo. Mažiausia ruožo dalis turi atitikti per vieną darbo dieną įrengto sluoksnio ilgį. Šiai ruožo daliai galioja tie patys reikalavimai.

5. AKMENS SKALDELĖS - ŽVYRO DANGA

Gruntas po dangos konstrukcija turi būti sutankintas, tačiau ne per daug, nes jis turi praleisti vandenį. Dangą veikianti apkrova perduodama grindinio pagrindui, todėl grindinio kokybė priklauso nuo pagrindo kokybės. Pagrindas klojamas ant sutankinto grunto.

Akmens skaldelės - žvyro danga įrengiama tokiu konstruktyvu:

- 5 cm storio skaldelės 0/11 sluoksnis;
- 15 cm skaldos pagrindo sluoksnis 0/32;

Žymuo:	P/01318-00-PP.TS	Lapas	Lapų	Laida
		6	11	0

- 20 cm šalčiui atsparus smėlio sluoksnis;
- esami pagrindai.

Viršutinė danga tankinama su volu. Parinktos skaldelės sudėtyje 0,063mm dalelių kiekis gali šiek tiek viršyti normą iki 20-22%, bet tikrai neturėtų būti mažesnis kaip 8%.

Reikalavimai pagrindo sluoksniui po surišta danga:

- 0,063mm dalelių kiekis ne didesnis kaip 5%;
- vandens pralaidumas 360 l/m²/h;
- deformacijos modulis ne mažiau 80 MN/m².

Pati danga (be rišklio) yra pagaminta iš granito skaldelės, specialaus rišančio smėlio ir kalkakmenio priemaišų. Siūlomo mišinio spalva yra pilka.

Takas formuojamas aukščiausiai per centrą, su 1,5-2,5% nuolydžiu link kraštų.

6. MAŽOSIOS ARCHITEKTŪROS IR KITI ELEMENTAI BEI JŲ ĮTVIRTINIMAS

Parke numatyti suolai turi būti pritaikyti ankeravimui ar įbetonavimui į žemę. Šiuokšliadėžės taip pat ankeruojamos ar įbetonuojamos. Talpykla – cinkuotos skardos kibiras. Taip ir visi kiti elementai (stendai ir rodyklės) turi būti tvirtai įtvirtinami prie pagrindo (įbetonuojami ar ankeruojami į žemę).

7. KELIO ŽENKLAI

Kelio ženklų dydis (grupės) ir jų simbolių spalvos turi atitikti “Kelio ženklų įrengimo ir vertikaliojo ženklinimo taisyklės” ir LST EN 12899-1:2008 reikalavimus. Ženkilai turi būti gaminami su šviesą atspindinčiu paviršiumi. Šviesos atspindžio klasė RA2.

Kelio ženklų skydai tvirtinami prie cinkuoto metalinio vamzdžio d76 mm atramos, pastatytos ant betono C12/15 pagrindo. Ant paruošto dydžio skydo priekinės dalies klijuojama šviesą atspindinti plėvele (HIG).

Kitoje ženklo pusėje arba prie ženklo pritvirtintoje specialioje lentelėje turi būti pateikta:

- ženklus pagaminusios įmonės prekės ženklas;
- pagaminimo data;
- minėto standarto žymuo.

Pagaminti ženklai turi būti suvynioti į drėgmės nepraleidžiantį popierių ir sudėti į specialius kontenerius arba dėžes taip, kad laikant ir gabenant jie nebūtų sugadinti. Ženklų naudojimo garantijos laikas 2 metai. Ženklų su šviesą atspindinčiu paviršiumi garantijos laikas nustatomas pagal šviesą atspindinčių medžiagų naudojimo garantijos laiką.

8. REIKALAVIMAI VEJOS ĮRENGIMUI

Veja sėjama ten, kur suprojektuota arba ten, kur įrengiant naujas dangas buvo nuimtas augalinis gruntas, nuardytos dangos ir nėra suprojektuotos naujos dangos. Pradėti veją rengti reikėtų iš rudens. Pirmiausia numatomos vejos ribos ir kontūrai. Pašalinami menkaverčiai augalai, daugiametės piktžolės, išrenkami akmenys, statybinės atliekos, šiukšlės. Iki vejos sėjos įrengiama sklypo drenažo sistema, kitos svarbios komunikacijos (vamzdynai, elektros linijos, takeliai, laistymo sistema).

Augalinio grunto tinkamumas apželdinimui turi būti nustatytas laboratoriniais tyrimais. Augalinio grunto mechaninis sąstatas pagerinamas smėlio, durpių, kalkių ir kitais priedais, užpilant ant apželdinamo paviršiaus ir 2-3 kartus permaišant. Augalinio grunto derlingumo padidinimui užpilamo grunto viršutiniame sluoksnyje įterpiamos mineralinės ir organinės trąšos. Apželdinamoje teritorijoje užpilamo netankinto augalinio grunto sluoksnis turi būti 15 cm storio.

Žymuo:	P/01318-00-PP.TS	Lapas	Lapų	Laida
		7	11	0

Reikalavimai vejos įrengimui:

- augalinė žemė tolygiai paskleidžiama visame būsimos vejos plote 15 cm storio sluoksniu;
- žemės paviršius sutankinamas voluojant;
- prieš sėjant žolių mišinį, žemės paviršius lengvai išpurenamas.

Pasėjamas žolių mišinys:

Paprastosios vejos sėklų mišinyje vyrauja pievinės miglės, atsparios mindymui bei nepalankioms žiemos sąlygoms, auga ir sunkesnės mechaninės sudėties dirvožemiuose. Jos gali sudaryti 55 proc. visų sėklų, raudonieji eraičiniai – 45 proc. Be to, į mišinį iki 10 proc. galima pridėti daugiamečių svidrių. Paprastai vejai tinka ne tik varpinės, bet ir ankštinės daugiametės žolės – baltieji dobilai ar žemaūgės liucernos.

Iki 1mm stambumo sėklos sėjamos, sumaišius jas tūrių santykiu 1:1 su sausu smėliu. Sėklos įterpiamos į gruntą iki 1 cm.

Geriausia veją sėti pavasarį (iki gegužės vidurio), kol dirva dar pakankamai drėgna, arba antroje vasaros pusėje (ne vėliau kaip rugsėjo 10 d.). Žolių sėklos dygsta maždaug 2–3 savaites, o trūkstant drėgmės ar suvėlinus sėją rudenį veja bus reta.

Pasėjus žolės žemės paviršius dar kartą voluojamas, palaistomas. Užaugusi 10 cm aukščio žolė pirmą kartą pjaunama. Vėliau pjaunama vėl, kai žolė užauga 15 cm nupjaunama iki 5 - 6 cm aukščio. Nupjovus žolę, veja palaistoma.

Pirmaisiais metais veja ravima rankomis, išraunant ar nupjaunant piktžoles.

Vidutiniškai derlingos dirvos tręšiamos amofosu ir kalio chloridu (po 2 kg/100 kv.m – arui). Naudojant kompleksines NPK trąšas, reikėtų rinktis su mažesniu azoto kiekiu (N: P: K–8:20:30). Arui pakanka apie 3 kg tokių trąšų. Dirva kalkinama ir tręšiama rudenį ar prieš sėją.

9. PRALAUDŲ ĮRENGIMAS

Pralaidų įrengimas turi atitikti statybos taisyklių ST 188710638.07:2004 „Automobilių kelių metalinių ir plastikinių vandens pralaidų kartotiniai konstrukciniai sprendiniai“ arba lygiaverčio standarto reikalavimus.

Vandens pralaidose naudojami HDPE vamzdžiai. Vamzdžiai turi atitikti LST ISO 4435, LST EN 13476-3 arba lygiaverčių standartų, projekto bei kitų normų ir standartų, užtikrinančių ne žemesnę kokybę, reikalavimus.

HDPE vamzdžiai privalo tenkinti šiuos reikalavimus:

Jungties tipas	Apkabomis
Žiedo standumas, kN/m ²	8,0
Tankis, g/cm ³	≥ 0,942
Ribinis pailgėjimas, %	> 800
Jungo modulis E _{trumpalaikis} , MPa	600 ÷ 1000
Jungo modulis E _{ilgalaikis} , MPa	150 ÷ 300
Linijinis šilumos plėtimosi koeficientas α, 1/°C	(1,5 ÷ 2,0) * 10 ⁻⁴
Darbinė temperatūra, °C	-30 ÷ +75

Iškastos tranšėjos turi būti tokio dydžio, kad jose tilptų vamzdžiai bei jų pagrindai, ir kad tranšėjas būtų galima sutvirtinti, esant reikalui, panaudojant tvirtinimus. Tranšėjų šlaitų nuolydis 1:0,75. Vamzdžių tranšėjose, kiek tai įmanoma, neturi būti paviršinio ar gruntinio vandens. Tranšėjos plotis turi būti pagal standarto LST EN 1610 arba lygiaverčio nurodytus reikalavimus.

Pamatų duobių, vandens pralaidų ir vamzdynų tranšėjų įrengimas turi atitikti „Automobilių kelių žemės darbų atlikimo ir žemės sankasos įrengimo taisyklių IT ŽS 17 reikalavimus.

Tranšėjos dugnas turi būti suformuotas iš natūralaus arba atvežtinio grunto, kurio sutankinimo rodiklis turi siekti 97 proc. (IT ŽS 17). Jei toks tankis nepasiekiamas, tai darbus reikia atlikti vadovaujantis tokia procedūra.

Žymuo:	Lapas	Lapų	Laida
	P/01318-00-PP.TS	8	11

Plastikiniai vamzdiniai turi būti klojami ant ne plonesnio kaip 100 mm storio smėlio sluoksnio, jei tranšėjos dugnas yra suformuotas iš atvežtinio grunto, kurio dalelės didesnės kaip 32 mm. Tranšėjos dugnas turi būti išlygintas ir turėti reikalingą nuolydį.

Jei tranšėjos dugnas yra iš smėlio ar žvyro su ne didesnėmis kaip 8 mm dydžio dalelėmis, vamzdžiai gali būti klojami tiesiai ant dugno suteikus reikiamą nuolydį.

Po vamzdžių panaudota medžiaga turi tvirtai ir patvariai priglusti prie konstrukcijos paviršiaus.

Vamzdžių sujungimai atliekami griežtai pagal gamintojo nurodymus. Prieš sujungiant visos jungiamosios dalys gerai nuvalomos, išdžiovinamos ir taip laikomos panaudojus gamintojo rekomenduotą sujungimų tepimo priemonę, kol sujungimas sumontuojamas.

Nors vamzdžių sujungimai ir gali būti kažkiek lankstūs, vamzdžiai turi būti tvirtai įtaisyti, kad sujungiant bei sujungus jie nejudėtų. Nuokrypis sujungimuose negali viršyti 50 proc. gamintojų rekomenduotos didžiausios reikšmės.

Plastikinių vamzdžių sujungimai numatyti moviniai su guminiiais žiedais. Guminiai sujungimo žiedai ir tepimo priemonės turi atitikti gamintojo reikalavimus. Šios sandarinimo ir tepimo priemonės turi būti pateikiamos komplekte kartu su vamzdžiais ar armatūra. Guminiai sujungimo žiedai turi būti atsparūs medžiagoms su kuriomis darbo metu turės sąlytį.

Konstrukcijų galai nupjaunami pagal sankasos šlaito nuolydį ir aprėminami surenkamu gelžbetonio apvadu arba išmonolitiniame vietoje.

Pralaida užpilama smėlio gruntu 15–30 cm storio tinkamai sutankintais (sutankinimo rodiklis turi būti ne mažesnis kaip $DPr = 97\%$) sluoksniais iš abiejų pralaidos pusių. Gruntas užpilamas simetriškai taip, kad užpilamų sluoksnių aukščių skirtumas būtų ne didesnis kaip vienas sluoksnis.

Grunto sutankinimui galima naudoti įvairius pagal vietos sąlygas parinktus mechanizmus.

Bangų apatinės dalys esančios betarpiškai prie pat vamzdžio turi būti tankinamos rankiniu būdu. Sunkiąją įrangą galima naudoti ne mažiau kaip 1,0 m atstume nuo vamzdžio. Bet kokie pokyčiai pralaidos matmenyse ar jos poslinkiai reikalauja, kad sunkieji įrengimai taip pat būtų naudojami didesniame atstume nuo pralaidos sienų.

Tranšėjų užpylimas turi atitikti „Automobilių kelių žemės darbų atlikimo ir žemės sankasos įrengimo taisyklių IT ŽS 17 reikalavimus.

Drenažo tranšėjos turi būti užpilamos tik smėliu arba žvyru. Didžiausias dalelių dydis 8 mm. Neleidžiama naudoti organinių priemaišų turintį gruntą, dirvožemį, molį ir įvairias sunkias medžiagas. Gruntas turi būti užpilamas apytikriai 150 mm storio sluoksniais ir sutankinamas.

Užpildžius tranšėją visi kiti sluoksniai turi būti klojami po techninio prižiūrėtojo patvirtinimo.

Pagrindiniai leistini tranšėjos dugno aukščio nuokrypiai pateikti „Automobilių kelių žemės darbų atlikimo ir žemės sankasos įrengimo taisyklėse IT ŽS 17.

10. STATYBOS UŽBAIGIMAS

11.1. Rangovo rengiama dokumentacija ir reikalavimai jai parengti

Priduodant projekto darbus, Rangovas privalo pateikti visų panaudotų medžiagų, konstrukcijų ir įrangos sertifikatų, techninių pasų ir kitos informacijos rinkinius, paslėptų darbų ir laikančių konstrukcijų pridavimo aktus, lauko inžinerinių tinklų išpildomuosius brėžinius ir kitą dokumentaciją, kurią pareikalaus valstybinės institucijos remdamosi Lietuvos Respublikos įstatymais ir norminiais aktais. Statybos metu Rangovas turi pastoviai vesti Lietuvoje nustatytos formos statybos darbų žurnalą, kuris būtų prieinamas Užsakovo peržiurai.

11.2. Statybos darbų Užbaigimo tvarka ir dokumentai

Statybos darbų užbaigimo tvarka nustatoma STR. 1.11.01:2010 „Statybos užbaigimas“.

Žymuo:	P/01318-00-PP.TS	Lapas	Lapų	Laida
		9	11	0

11. DARBŲ SAUGA

Visais darbo saugos klausimais būtina vadovautis „Darboviečių įrengimo statybvietėse nuostatomis“ Nr. A1-22/D1-34; DT 5-00 „Saugos ir sveikatos taisyklės statyboje“; STR 1.07.02:2005 „Žemės darbai“ bei kitais veikiančiais darbo saugos dokumentais.

Prieš pradėdant vykdyti darbus, darbininkai turi būti supažindinti su technologijos projekto reikalavimais, pravedamas instruktažas, darbininkai aprūpinami darbiniais rūbais, avalyne, šalmais, apsauginiais diržais ir kita būtina įranga. darbams būtina išduoti paskyrą-leidimą.

Esamų požeminių komunikacijų zonoje žemės darbus vykdyti galima tik gavus organizacijų, kurioms priklauso šios komunikacijos raštišką leidimą. Prieš pradėdant kasti gruntą reikia pažymėti žemės paviršiuje požeminių komunikacijų trasas. Šiose vietose žemės darbams privalo vadovauti ir juos prižiūrėti statybos vadovas, o iškasus gruntą prie pat elektros kabelių ir dujotiekių linijų, darbuose turi dalyvauti ir už šias komunikacijas atsakančių organizacijų atstovas. Atkasti elektros kabelius ir dujotiekių linijas leidžiama tik kastuvais, dirbant labai atsargiai.

Radus darbo brėžiniuose nepažymėtų požeminių komunikacijų, negalima kasti žemės, kol nebus gautas iš organizacijos, kuriai priklauso rasta komunikacija, raštiškas leidimas.

Neleidžiama kasti šlapių smėlio, liošo arba piltinių gruntų, nesutvirtinant iškasos sienelių. statybos vadovas privalo nuolat kontroliuoti darbus kasant labai drėgnus ir šlapius gruntuos, nes keičiantis grunto drėgnumui, keičiasi ir grunto natūralaus byrėjimo kampas, todėl iškasos šlaitas gali nuslinkti ir užgriūti iškasoje dirbančius žmones. Statybos vadovas prieš kiekvieną pamainą privalo apžiūrėti iškasą ir nustatyti grunto būseną. Reikalui esant, jis turi imtis priemonių apsaugoti darbininkus nuo galimų nelaimingų atsitikimų darbo metu.

Prieš keliant, kiekvienas elementas turi būti apžiūrėtas ir atitinkamai paruoštas. Apžiūros metu tikrinamas elemento markiravimas, užkabinimo elementų stovis, konstrukcijos įtvirtinimas projektinėje padėtyje.

Keliant nestandartinius krūvius, kurie neturi kėlimo kilpų, skylių ar žymų, nurodančių jų kabinimo vietas, darbams tiesiogiai vadovauja darbų vadovas.

Naudojami nuimami kranų kabinimo įtaisai turi būti inventoriniai.

Nuimami konstrukcijų ir taros kabinimo įtaisai turi būti paženklinti, nurodyta jų keliamoji galia, išbandymo data.

Konstrukcijos keliamos tik po jų kabinimo patikimumo patikrinimo. tam tikslui užkabinta konstrukcija pakeliama į 30-40cm aukštį ir apžiūrima.

Keliamos konstrukcijos ar elementai, kad jos nesiūbuotų ir nesisuktų, prilaikomi virvinėmis atotampomis.

Ant keliamų, perkeliamų ir nuleidžiamų konstrukcijų, elementų, draudžiama būti žmonėms. baigus ar pertraukus darbą, draudžiama palikti kabančius ar neįtvirtintus elementus.

Krovinius kelti ir nuleisti būtina sklandžiai be trūkčiojimų.

Po montuojamais elementais ir jų galimo tvirtinimo vietoje draudžiama būti žmonėms. Atkabinti konstrukcijas nuo kabinimo įtaisų leidžiama tik tada, kai jos laikinai ar nuolatinei įtvirtintos jų pastatymo vietoje.

Draudžiama montuotojams vaikščioti konstrukcijomis ar jų elementais.

Draudžiama vykdyti konstrukcijų montavimo - demontavimo darbus, esant vėjo greičiui 15m/s ir daugiau, plikledžiui, tirštam rūkui, audros metu, tamsiu paros metu be apšvietimo.

Montuotojai turi būti aprūpinti patikima technologine įranga (atotampomis, spyriais, montavimo įrankiais). kilnojamos montavimo kopėčios, aikštelės, pastoliai turi būti techniškai tvarkingi.

Kėlimo mašinos ir mechanizmai turi būti statomi ir eksploatuojami pagal kėlimo mašinų ir mechanizmų saugaus eksploatavimo taisykles. Krovinio kėlimo lynų ir skriemulių palinkimo kampas montavimo metu neturi būti didesnis už nurodytąjį mašinos pase.

Galimos pavojingų veiksmų zonos turi būti pažymėtos išpėjamaisiais ženklais. Ėjimo į darbo vietą ir darbo vietoje esantys takai įrengiami ne siauresni 0,6 m ir ne žemesni kaip 1,8 m. Takai ir

Žymuo:	P/01318-00-PP.TS	Lapas	Lapų	Laida
		10	11	0

darbo vietos esančios 1,3m ir didesniame aukštyje aptveriamos laikiniais aptvarais. Takuose su didesniu 20° nuolydžiu įrengiamos kopėčios su aptvarais arba trapus. Jei aptvarų nėra, naudojami saugos diržai. Keliai, takai ir darbo vietos, kur vyksta montavimo - demontavimo darbai, apšviečiamos ne mažiau kaip 30 lx, neužgriozdinti, nuolat valomi. nulipimui į tranšėjas, daubas ir išlipimui iš jų būtina įrengti lipynes su turėklais.

Statinio konstrukcijų ardymo-demontavimo vietos turi būti atitvertos signaliniu aptvėrimu ne mažiau 5 m nutolusiu nuo ardomų konstruktyvų kraštinių ribų.

Suvirinimo aparatai, elektros kabeliai, dujų žarnos, balionai, elektrinių suvirinimo aparatų prijungimo prie srovės šaltinio įrenginiai turi būti techniškai tvarkingi ir saugūs. Suvirinimo elektriniai aparatai prie srovės šaltinio gali prijungti tik elektrikas arba pats suvirintojas, jei jis turi atitinkamą kvalifikaciją ir atsakingų asmenų leidimą. atlikti suvirinimo darbus aukštyje leidžiama tik nuo pastolių arba bokštelių.

Prie demontavimo darbų naudojant elektrinius įrankius (grąžtus, pjūklus ir t.t.), jie turi būti techniškai tvarkingi. Elektriniai įrankiai turi būti apsaugoti iš išorės taip, kad į juos nepatektų kiti kūnai, vanduo, kad žmogus neprisiliestų prie tų dalių, kuriomis teka elektros srovė. Įrankiai klase turi atitikti jų naudojimo sąlygas (lauke, pavojingose ir labai pavojingose patalpose).


Statybos objekte įrengiamos buitinės patalpos, tualetai, prausyklos (pailsėti, pavalgyti, persirengti, nusiprausti ir t.t.)

Buitinėse patalpose sukomplektuojama pirmosios medicinos pagalbos vaistinė. Objekte turi būti pirminės gaisro gesinimo priemonės, sukomplektuotos pagal galiojančias normas.

Žymuo:	P/01318-00-PP.TS	Lapas	Lapų	Laida
		11	11	0

DARBŲ IR MEDŽIAGŲ SĄNAUDŲ KIEKIŲ ŽINIARAŠTIS

Eil. Nr.	Pavadinimas ir techninės charakteristikos	Mato Vnt.	Kiekis	T.S
Įrengiama žvyro dangą V. Jasinskio gatvėje (805 m ilgio atkarpa)				
1	Augalinio grunto nuėmimas 10-15 cm storiu, sandėliavimas teritorijoje	m ³	245	T.S. 1.
2	Dangų lovio iškasimas dangai įrengti, grunto išvežimas 5 km atstumu	m ³	1595	T.S. 2.
3	Dangų lovio iškasimas dangai įrengti, grunto išvežimas 1km atstumu	m ³	540	T.S. 2.
4	Žemės sankasos įrengimas	m ³	540	T.S. 2.
5	Pagrindo tankinimas	m ²	3880	T.S. 2.
6	5cm storio žvyro dangą	m ³	70	T.S. 4.
7	15 cm storio skaldos pagrindo sluoksnis 0/45	m ³	128	T.S. 3.
8	35cm storio apsauginis šalčiui atsparaus smėlio sluoksnis	m ³	1360	T.S. 3.
9	Naujai sėjamos vejos plotas (po 2,0 m nuo gatvės)	m ²	3260	T.S. 9.
10	Pralaidos įrengimas Ø400mm PVC, su įtekėjimo/ištekėjimo antgaliais	m	3	T.S. 10.
11	Pralaidos antgaliai	vnt.	6	T.S. 10.
12	15 cm smėlio pagrindo sluoksnio po pralaidą įrengimas	m ³	4,5	T.S. 10.
13	Žvyro dangų atkuriamasis bortas	m	1600	T.S. 4
14	Naujo kelio ženkle metalinės atramos pastatymas įbetonuojant	vnt.	2	T.S. 10.
15	Naujo kelio ženkle skydo Nr.528 su papildoma lentele Nr.802 ir su papildoma lentele Nr.812	vnt.	2	T.S. 10

0	2025			
LAIDA	DATA	LAIDOS STATUSAS, KEITIMO PRIEŽASTIS (JEI TAIKOMA)		
KVAL. PATV. DOK. NR.			STATINIO PROJEKTO PAVADINIMAS	
			Kelio-vietinės reikšmės kelio Nr.VL8600 (Vaclovo Jasinskio g.) kraštovaizdžio rekonstravimo projektiniai pasiūlymai	
26450	PV	Sonata Šleivienė	STATINIO NUMERIS IR PAVADINIMAS	
A100	A PDV	Elvyra Klimavičienė	Susisiekimo komunikacijos statiniai (1.2.)	
			DOKUMENTO PAVADINIMAS	Laida
			Darbų ir medžiagų sąnaudų kiekių žiniaraštis	0
LT	STATYTOJAS IR (ARBA) UŽSAKOVAS		DOKUMENTO ŽYMUO	
	Vilniaus rajono savivaldybė		P/01318 – 00 –PP.DMSŽ.	Lapas Lapų
			1	2

	montavimas			
16	Naujo kelio ženklo metalinės atramos pastatymas įbetonuojant	vnt.	4	T.S. 10.
17	Naujo kelio ženklo skydo Nr.123 montavimas	vnt.	4	T.S. 10.
18	Naujo kelio ženklo metalinės atramos pastatymas įbetonuojant	vnt.	2	T.S. 10.
19	Naujo kelio ženklo skydo Nr.203, Nr.329 montavimas	vnt.	2	T.S. 10

DOKUMENTO ŽYMUO P/01318-00 – PP.DMSŽ	LAPAS	LAPŲ	LAIKA
	2	2	0

SITUACIJOS PLANAS



SUTARTINIS ŽYMĖJIMAS

- Tvarkomo sklypo riba
- Nekilnojamosios kultūros vertybės teritorija (Mozūriškių dvaro sodyba)
- Miško žemė
- Saugomos teritorijos (Neries regioninis parkas, Čekonės hidrografinis draustinis)

0	2025	Statybos leidimui, konkursui ir statybai	
LAIDA	DATA	LAIDOS STATUSAS, KEITIMO PRIEŽASTIS (JEI TAIKOMA)	
KVAL. PATV. DOK. NR.	<div style="display: flex; align-items: center; justify-content: center;"> <div style="background-color: #8B4513; color: white; padding: 5px; font-weight: bold; font-size: 1.2em;">PANPROJEKTAS</div> <div style="margin-left: 10px;"> </div> </div> <p style="text-align: center; font-size: 0.8em;">Uždaroji akcinė bendrovė Respublikos g. 44, Panevėžys, Tel./faks.: (8 45) 58 18 75</p>		STATINIO PROJEKTO PAVADINIMAS: Vietinės-reikšmės kelio Nr. VL8600 (Vaclovo Jasinskio g.) kraštovaizdžio rekonstravimo projektiniai pasiūlymai
	26450	PV	Sonata Šleivienė
A100	A PDV	Elvyra Klimavičienė	
			STATINIO NUMERIS IR PAVADINIMAS Susisiekimo komunikacijos statiniai (1.2.)
			DOKUMENTO PAVADINIMAS:
			SITUACIJOS PLANO SCHEMA SU APSAUGOS ZONOMIS IR JUOSTOMIS
			LAIDA
			0
LT	STATYTOJAS IR (ARBA) UŽSAKOVAS: Vilniaus rajono savivaldybė		DOKUMENTO ŽYMUO: P/01318-00-PP.B-01
			LAPAS
			LAPŲ
			1
			1

DARBŲ PABAIGA 8+00

REKONSTRUAVIMAS

PVC pralaida
L=10,09 m d400

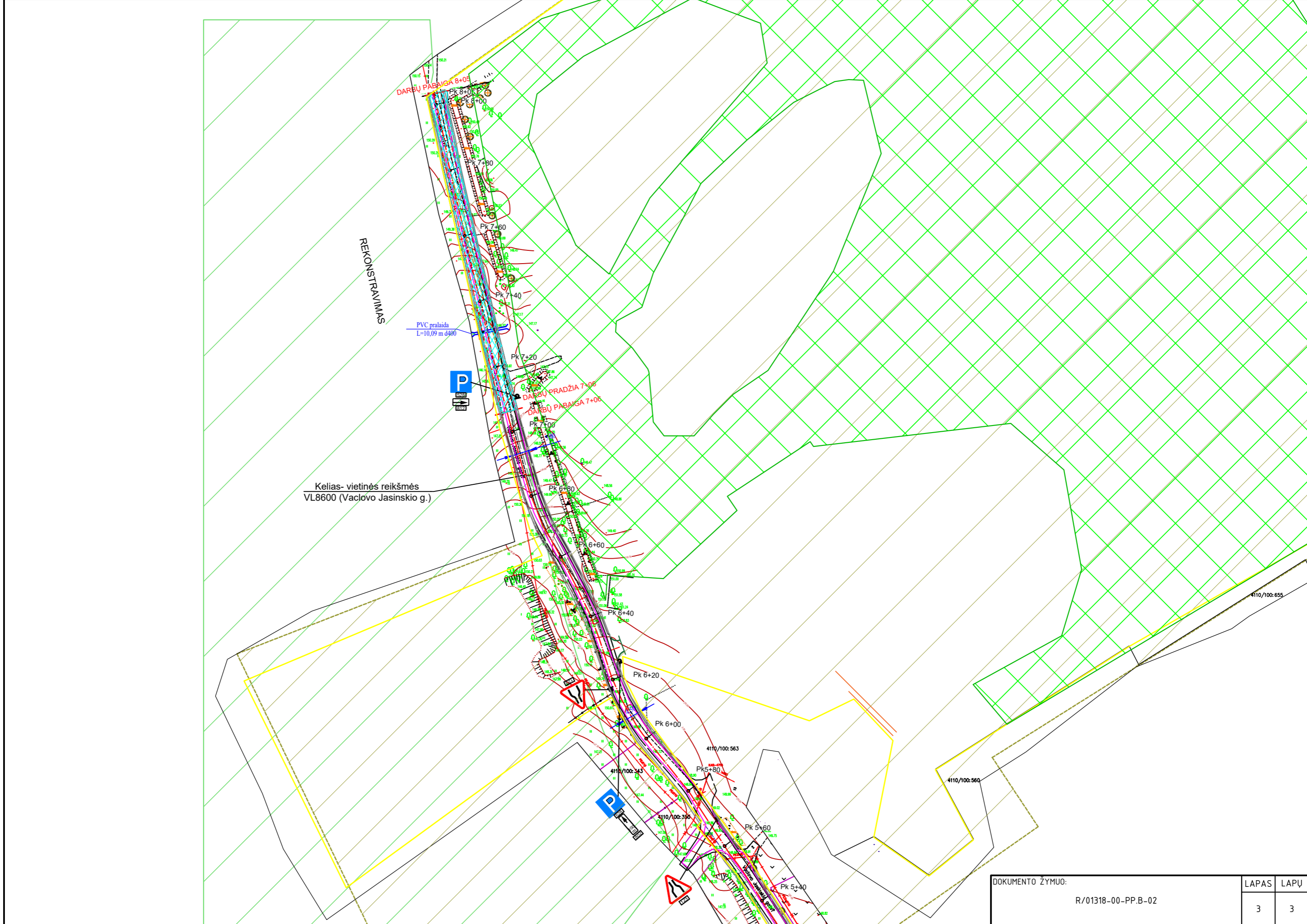


DARBŲ PRADŽIA 7+00
DARBŲ PABAIGA 7+00

Kelias- vietinės reikšmės
VL8600 (Vaclovo Jasinskio g.)



DOKUMENTO ŽYMUO: R/01318-00-PP.B-02	LAPAS	LAPŲ
	3	3
Projektą pakeisti leidžiama tik gavus projekto autorių sutikimą		A3





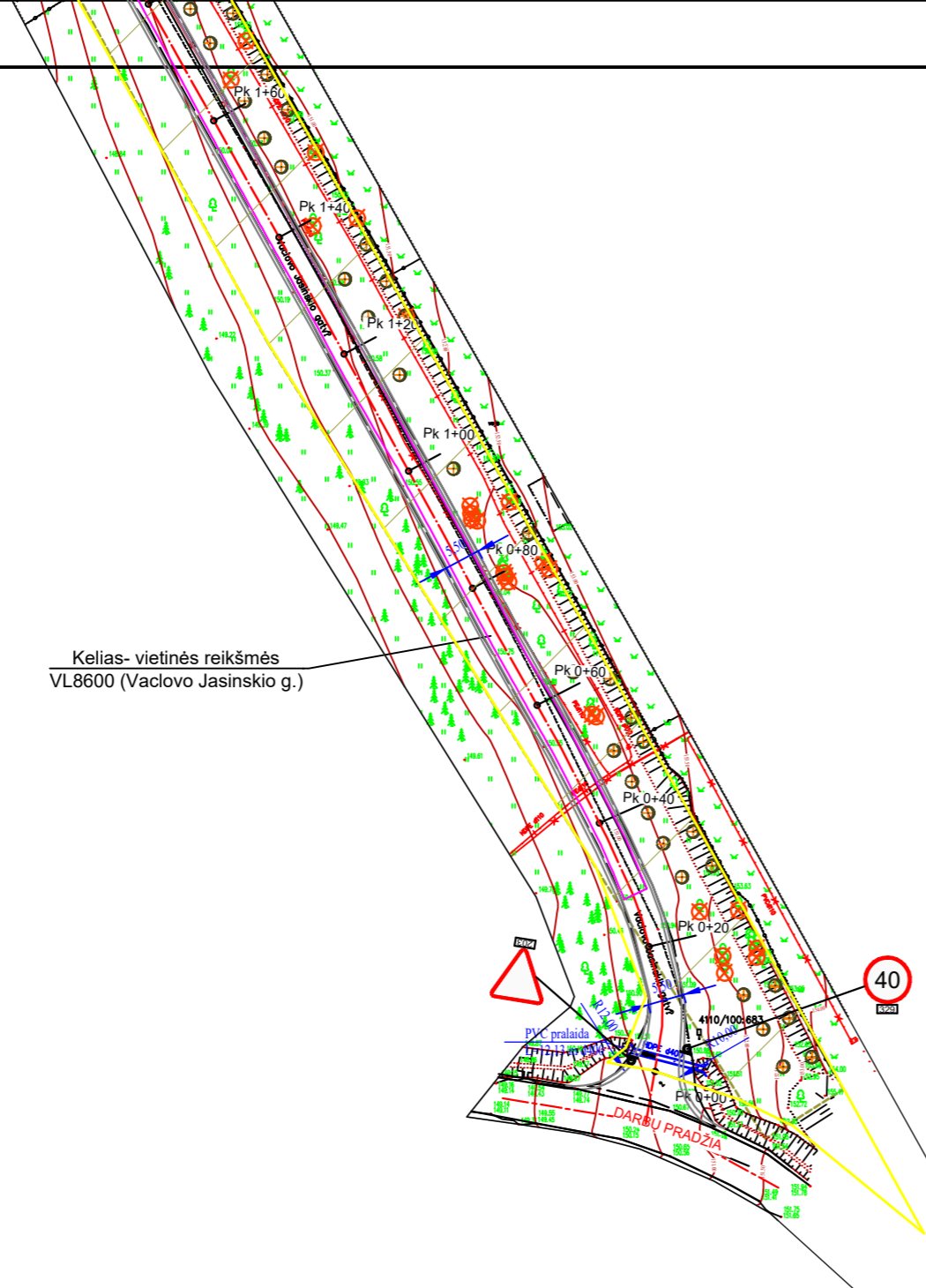
Kelias- vietinės reikšmės
VL8600 (Vaclovo Jasinskio g.)

PK pralaidė
L=7,20

DOKUMENTO ŽYMUO: R/01318-00-PP.B-02	LAPAS	LAPŲ
	2	3

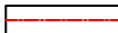
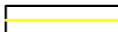

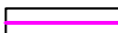




Projektą pakeisti leidžiama tik gavus projekto autorių sutikimą

A3



Kelias- vietinės reikšmės
VL8600 (Vaclovo Jasinskio g.)

SUTARTINIAI ŽENKLAI

-  Kelio ašis
-  Sklypo ribos
-  Kelio dangos ribos
-  Tvarkybos darbų kelio dangos ribos
-  Rekonstravimas
-  Pralaida
-  Nekilnojamosios kultūros vertybės teritorija (kodas 902)
-  Saugomos teritorijos (Neris regioninis parkas, Čekonės hidrografinis draustinis)
-  Miško paskirties žemė

UAB "ATERRA" <small>Siaurinė g. 8, Molėtai, tel. (8652) 36100</small>		Koordinatų sistema LKS-94 Aukščių sistema-LAS07	
		Objektas: Vilniaus r. sen. žužyt sen., Našvilė k., Vaclovo Jasinskio g. 15 Topografinis planas- bazinė turtyje ir aukščio taškai Rangovas: Žuko 1man? Užsakovas: Žuko 1man? Brėžinys: Bazinio turinio topografinis planas	
Geodezininko kvalifikacijos pažymėjimas Nr. 1GKV-831	Parašas V. Pavardė	Objektas Nr. 2024-07	Data 2024-07-10
Geodezininkas E. Kamarauskas	Parašas E. Kamarauskas	Mastašlis 1:500	Lapas/lapų skaičius 1/7

0		2025	Statybai
LAI DA	DATA	LAIDOS STATUSAS, KEITIMO PRIEŽASTIS (JEI TAIKOMA)	
KVAL. PATV. DOK. NR.	 Uždaroji akcinė bendrovė Laisvės a.18, Panevėžys, Tel./faks.: (+370 45) 58 18 75		STATINIO PROJEKTO PAVADINIMAS: Kelio-vietinės reikšmės kelio Nr. VL8600 (Vaclovo Jasinskio g.) kraštovaizdžio rekonstravimo projektiniai pasiūlymai
	26450	PV	Sonata Šteivienė
A100	A PDV	Elvyra Klimavičienė	DOKUMENTO PAVADINIMAS: Sklypo planas. Eismo organizavimo planas M1:500
LT	STATYTOJAS IR (ARBA) UŽSAKOVAS: Vilniaus rajono savivaldybė		DOKUMENTO ŽYMUO: P/01318-00-PP.B-02
			LAIDA A
			LAPAS 1
			LAPŲ 3

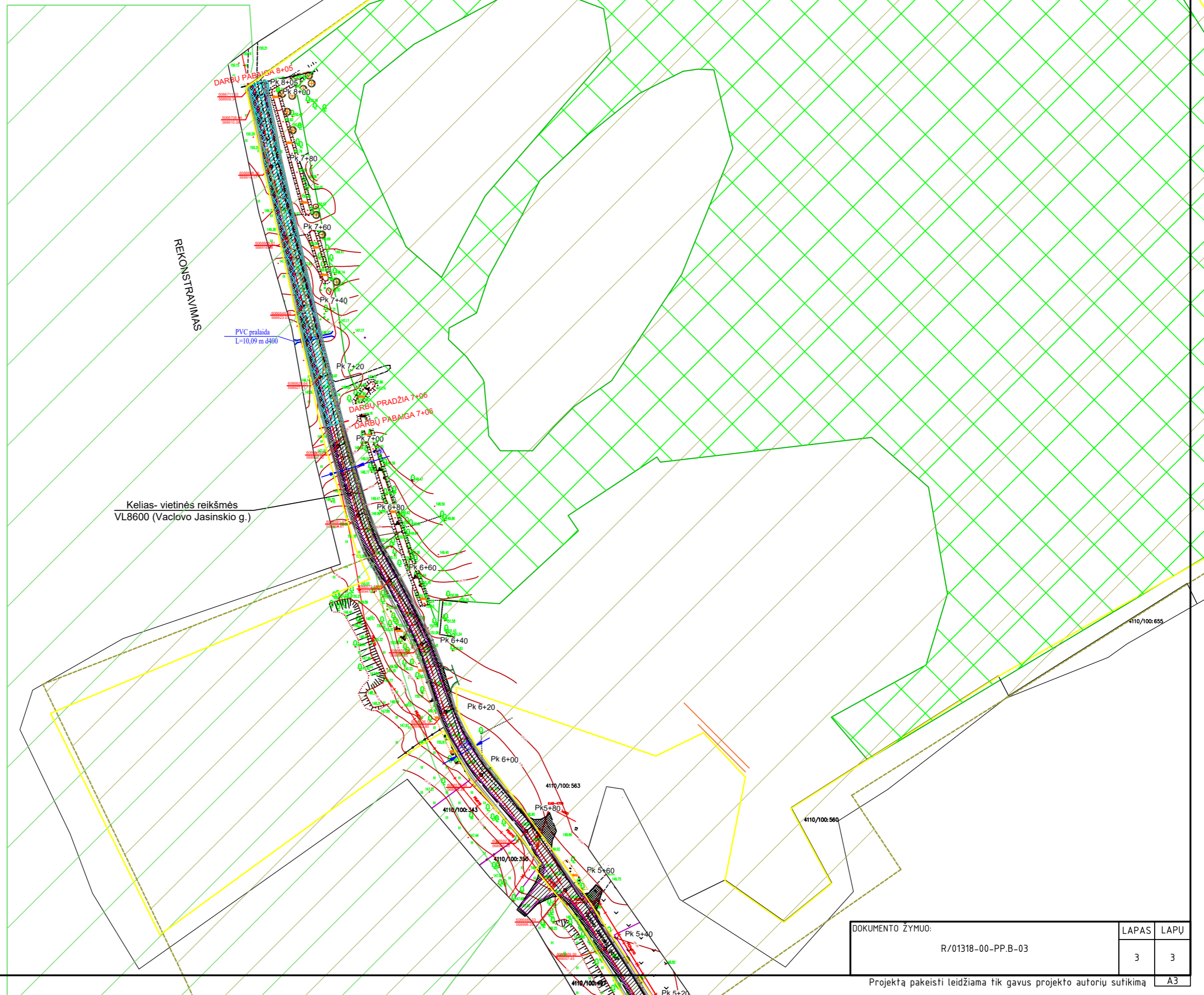
DARBŲ PABAIGA 8+05

REKONSTRUAVIMAS

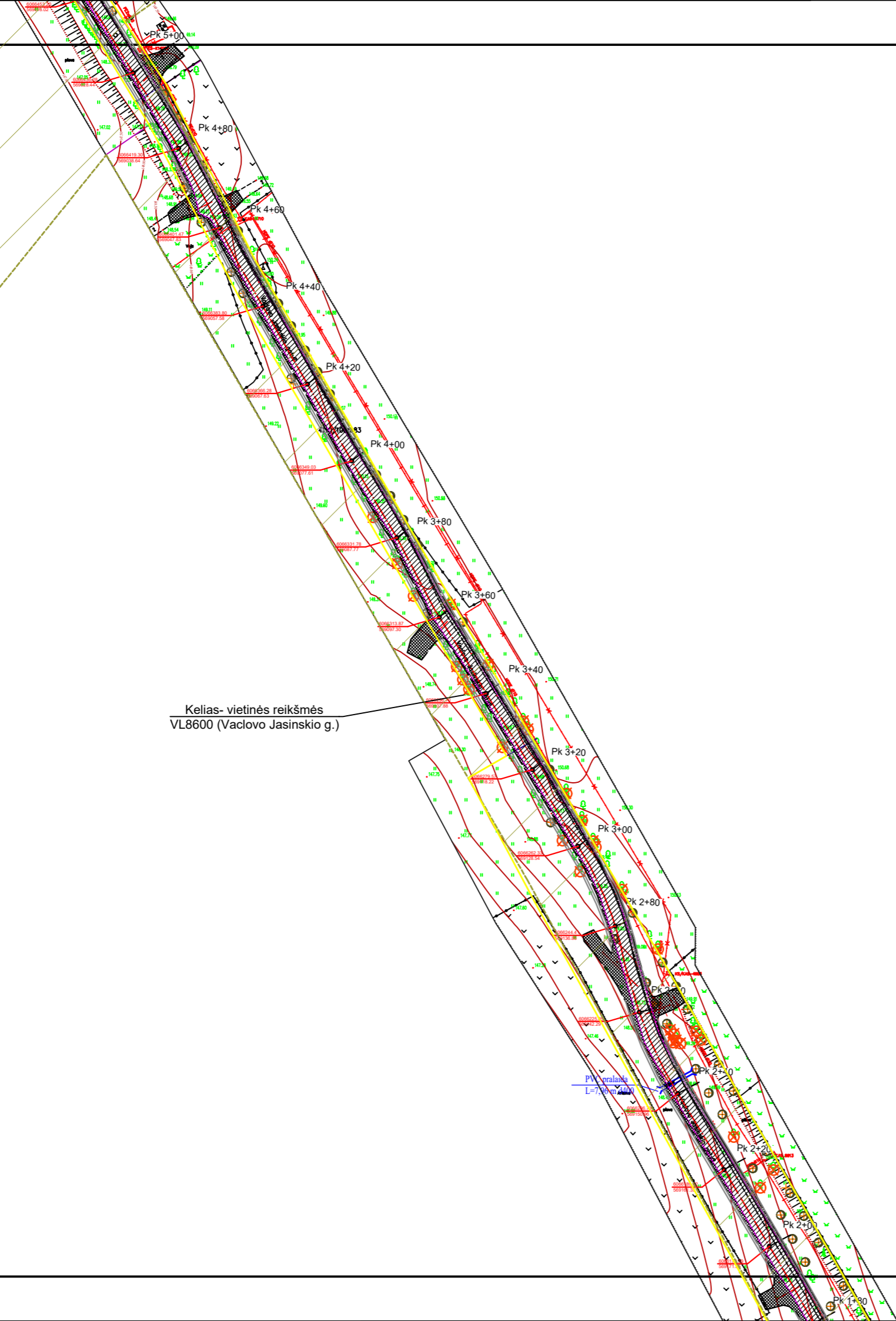
PVC pralaida
L=10,09 m d400

DARBŲ PRADŽIA 7+05
DARBŲ PABAIGA 7+05

Kelias- vietinės reikšmės
VL8600 (Vaclavo Jasinskio g.)

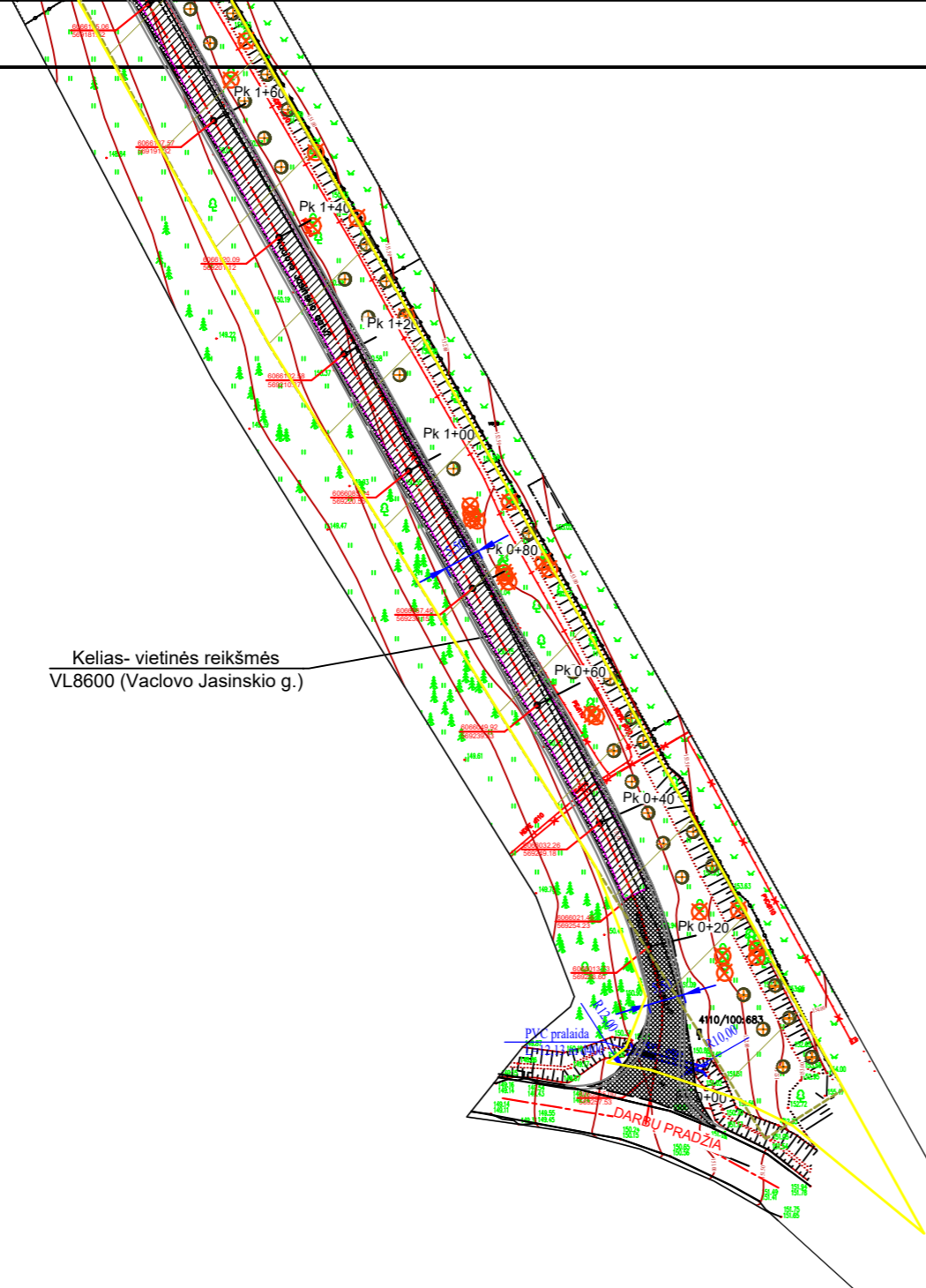


DOKUMENTO ŽYMUO: R/01318-00-PP.B-03	LAPAS	LAPŲ
	3	3
Projektą pakeisti leidžiama tik gavus projekto autorių sutikimą		A3



Kėlias- vietinės reikšmės
VL8600 (Vaclovo Jasinskio g.)

DOKUMENTO ŽYMUO: R/01318-00-PP.B-03	LAPAS	LAPŲ
	2	3
Projektą pakeisti leidžiama tik gavus projekto autorių sutikimą		A3



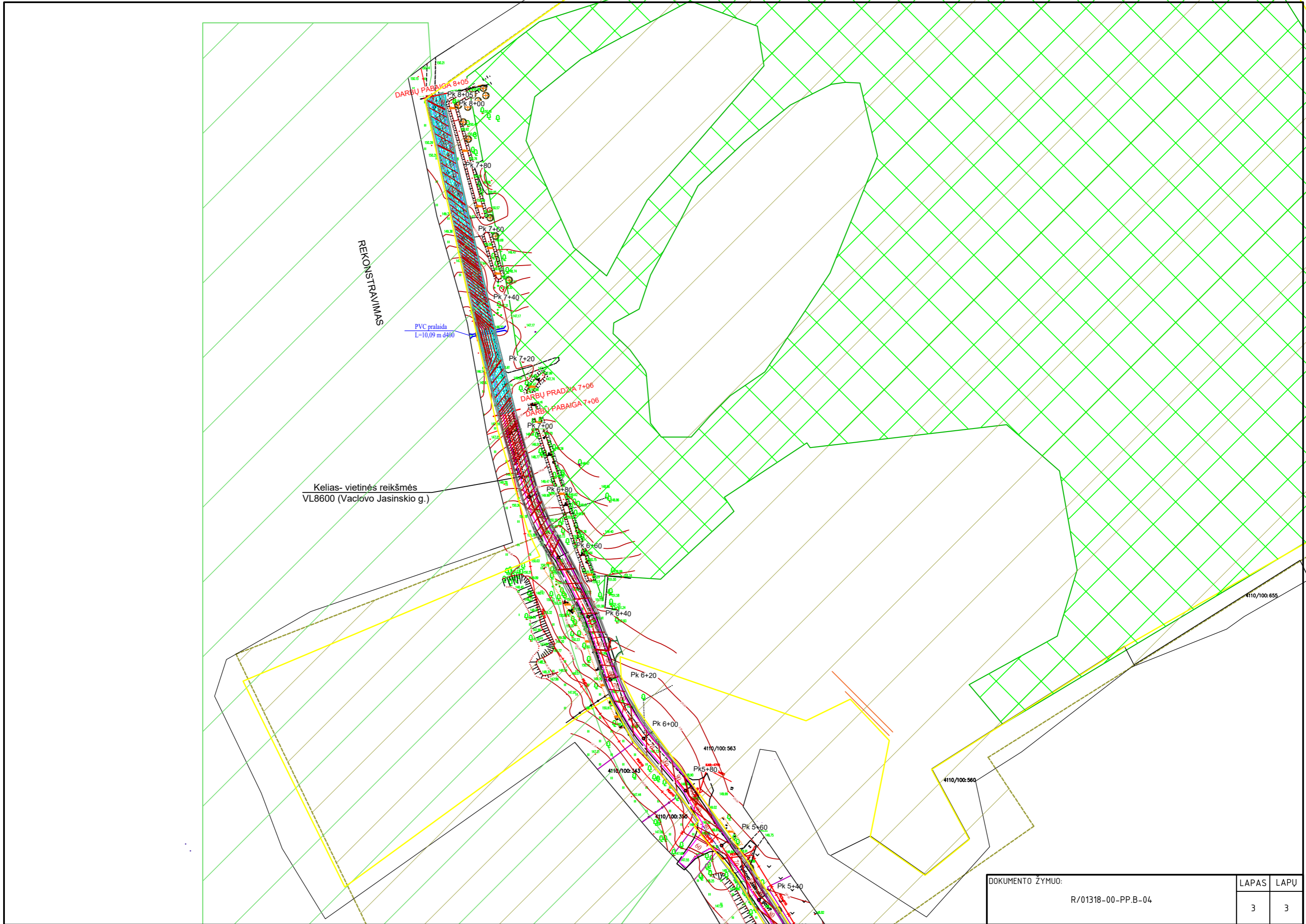
Kelias- vietinės reikšmės
VL8600 (Vaclavo Jasinskio g.)

SUTARTINIAI ŽENKLAI

- Kelio ašis
- Sklypo ribos
- Kelio dangos ribos
- Tvarkybos darbų kelio dangos ribos
- Granito ir dolomito saldus danga
- Žvyro mišinio fr. 0/11 danga (kelkraštis)
- Rekonstravimas
- Pralaida
- Nekilnojamosios kultūros vertybės teritorija (kodas 902)
- Saugomos teritorijos (Neries regioninis parkas, Čekonės hidrografinis draustinis)
- Miško paskirties žemė

UAB "ATERRA" <small>Siaurinė g. 8, Molėtai, tel. (8652) 36100</small>		Koordinatų sistema LKS-94 Aukštųjų sistema-LAS07	
		Objektas: Vėlinas r. sen. žužyt sen., Mėčiūnė k., Vėlinas žemėlis g. 15 Topografinis planas- bazinė turizmo ir audinio tūlaid	
Rangovas: Žuko 1man? Užsakovas: Žuko 1man?		Brėžinys: Bazinio turizmo topografinis planas	
Geodezininko kvalifikacijos pažymėjimas Nr. 1 GKV-831		Objektas Nr. 2024-07	
Parcisgo V. Pavardė Paršas		Data 2024-07-10	
Geodezininkas E. Kamarauskas		Mastašis 1:500	
		Lapas/lapų skaičius 1/7	

0		2025		Statybai	
LAIDA		DATA		LAIDOS STATUSAS, KEITIMO PRIEŽASTIS (JEI TAIKOMA)	
KVAL. PATV. DOK. NR.		 Uždaroji akcinė bendrovė Laisvės a.18, Panevėžys, Tel./faks.: (+370 45) 58 18 75		STATINIO PROJEKTO PAVADINIMAS: Kelio-vietinės reikšmės kelio Nr. VL8600 (Vaclavo Jasinskio g.) kraštovaizdžio rekonstravimo projektiniai pasiūlymai	
26450		PV		STATINIO NUMERIS IR PAVADINIMAS: Susisiekimo komunikacijos statiniai (1.2.)	
A100		A PDV		DOKUMENTO PAVADINIMAS: Sklypo nužymėjimo ir dangų planas M1:500	
				LAIDA	
				A	
LT		STATYTOJAS IR (ARBA) UŽSAKOVAS: Vilniaus rajono savivaldybė		DOKUMENTO ŽYMUO: P/01318-00-PP.B-03	
				LAPAS	
				LAPŲ	
				1	
				3	



REKONSTRAVIMAS

PVC pralaida
L=10,09 m d400

Keltas- vietinės reikšmės
VL8600 (Vaclovo Jasinskio g.)

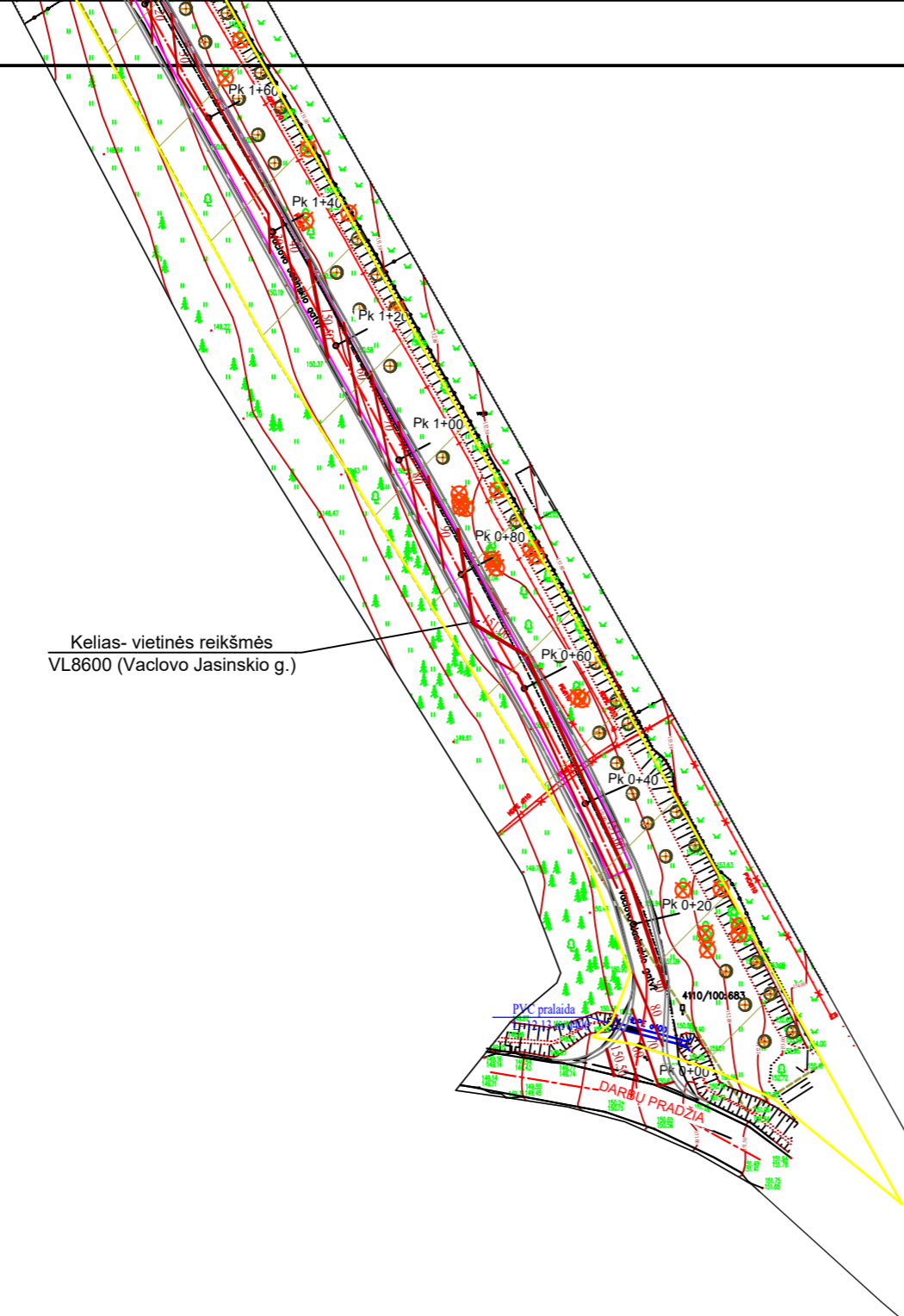
DOKUMENTO ŽYMUO: R/01318-00-PP.B-04	LAPAS	LAPŲ
	3	3
Projekta pakeisti leidžiama tik gavus projekto autorių sutikimą		A3



Kelias- vietinės reikšmės
VL8600 (Vaclovo Jasinskio g.)

PK pralaidė
L=7,20

DOKUMENTO ŽYMUO: R/01318-00-PP.B-04	LAPAS	LAPŲ
	2	3
Projekta pakeisti leidžiama tik gavus projekto autorių sutikimą		A3



Kelias- vietinės reikšmės
VL8600 (Vaclovo Jasinskio g.)

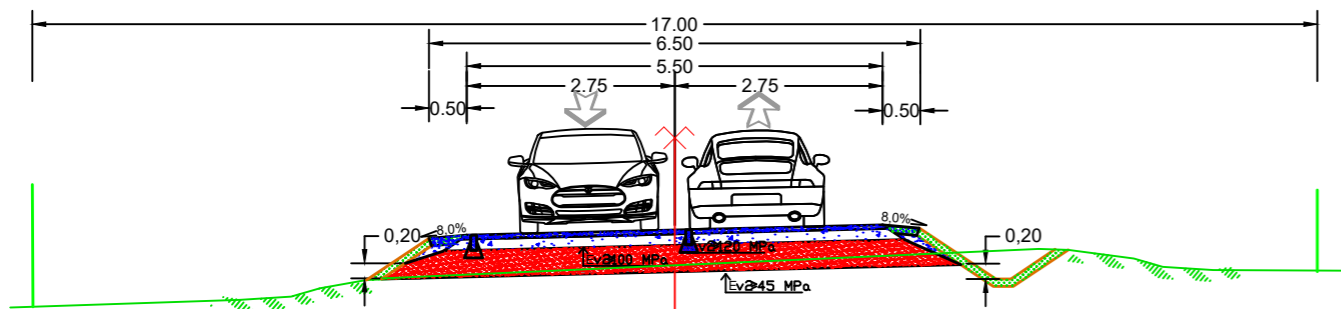
SUTARTINIAI ŽENKLAI

-  Kelio ašis
-  Sklypo ribos
-  Kelio dangos ribos
-  Tvarkybos darbų kelio dangos ribos
-  Projektuojama aukščių horizontalė ir jos aukštis
-  Rekonstravimas
-  Pralaida
-  Nekilnojamosios kultūros vertybės teritorija (kodas 902)
-  Saugomos teritorijos (Neries regioninis parkas, Čekonės hidrografinis draustinis)
-  Miško paskirties žemė

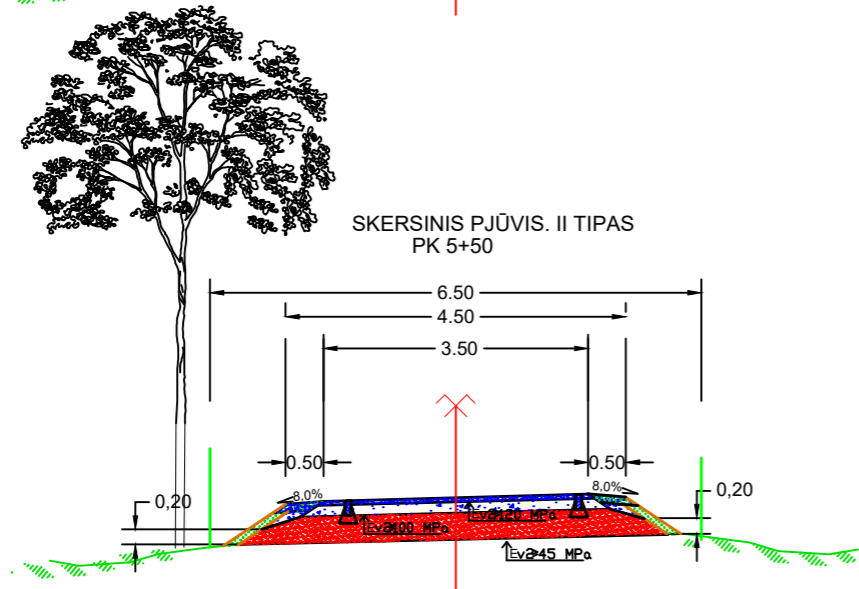
UAB "ATERRA" <small>Siaurinė g. 8, Molėtai, tel. (8652) 36100</small>		Koordinačių sistema LKS-94 Aukščių sistema-LAS07	
		Objektas: Vėlinas r. sen. žužyt sen., Mėčiūnų k., Vėlinas kaštelis g. 15 Topografinis planas- bazinė turinys ir aukščio taškai Rangovas: Žuko Imon? Užsakovas: Žuko Imon? Brėžinys: Bazinio turinio topografinis planas	
Geodezininko kvalifikacijos pažymėjimas Nr. 1 GKV-831 Parcisgis V. Pavardė Geodezininkas E. Kamarauskas	Parašas Data 2024-07-10 Lapas/lapų skaičius 1/7	Objektas Nr. 2024-07 Mastašis 1:500 Lapas/lapų skaičius 1/7	

0	2025	Statybai	LAIDOS STATUSAS, KEITIMO PRIEŽASTIS (JEI TAIKOMA)	
KVAL. PATV. DOK. NR.		 Uždaroji akcinė bendrovė Laisvės a.18, Panevėžys, Tel./faks.: (+370 45) 58 18 75		STATINIO PROJEKTO PAVADINIMAS: Kelio-vietinės reikšmės kelio Nr. VL8600 (Vaclovo Jasinskio g.) kraštovaizdžio rekonstravimo projektiniai pasiūlymai
26450	PV	Sonata Šteivienė	STATINIO NUMERIS IR PAVADINIMAS: Susisiekimo komunikacijos statiniai (1.2.)	
A100	A PDV	Elvyra Klimavičienė	DOKUMENTO PAVADINIMAS: Sklypo aukščių planas M1:500	
LT	STATYTOJAS IR (ARBA) UŽSAKOVAS: Vilniaus rajono savivaldybė		DOKUMENTO ŽYMUO: P/01318-00-PP.B-04	LAIDA A LAPAS 1 LAPŲ 3

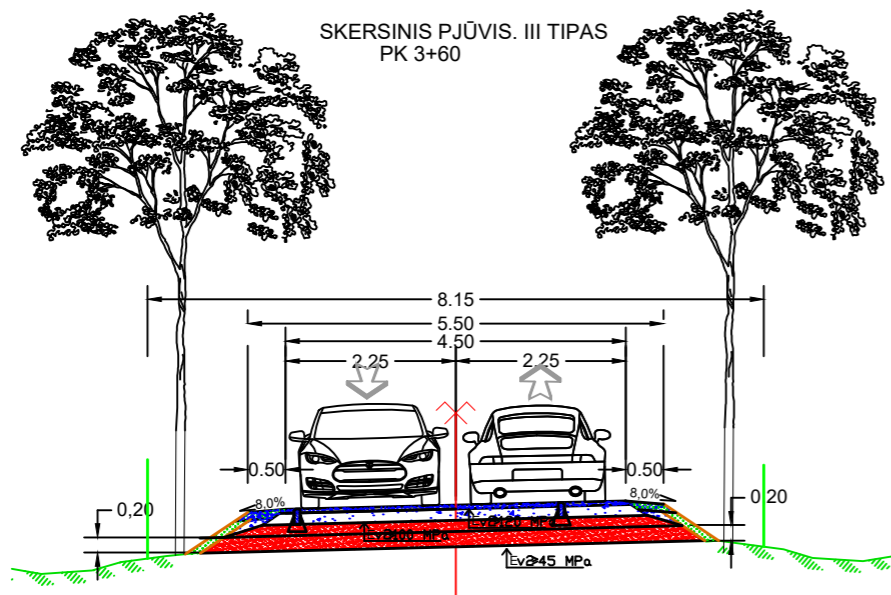
SKERSINIS PJŪVIS. I TIPAS
PK 0+60



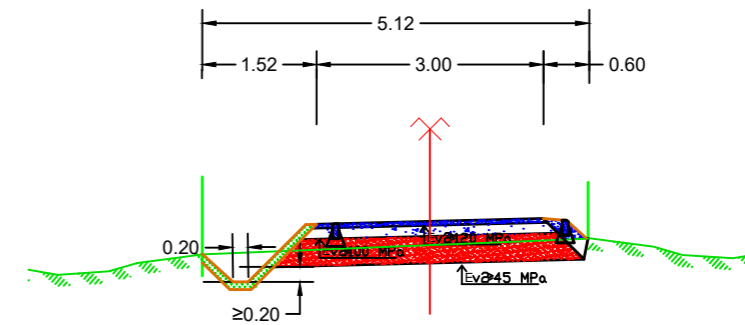
SKERSINIS PJŪVIS. II TIPAS
PK 5+50



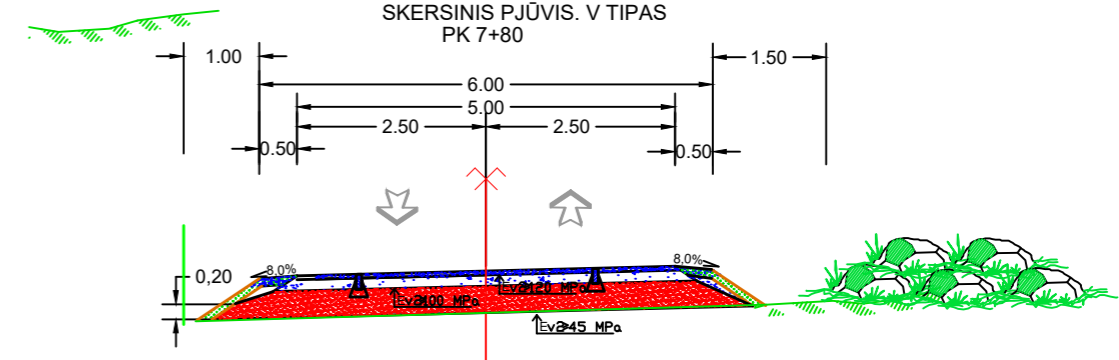
SKERSINIS PJŪVIS. III TIPAS
PK 3+60



SKERSINIS PJŪVIS. IV TIPAS. SIAURIAUSIA VIETA.
PK 6+00



SKERSINIS PJŪVIS. V TIPAS
PK 7+80



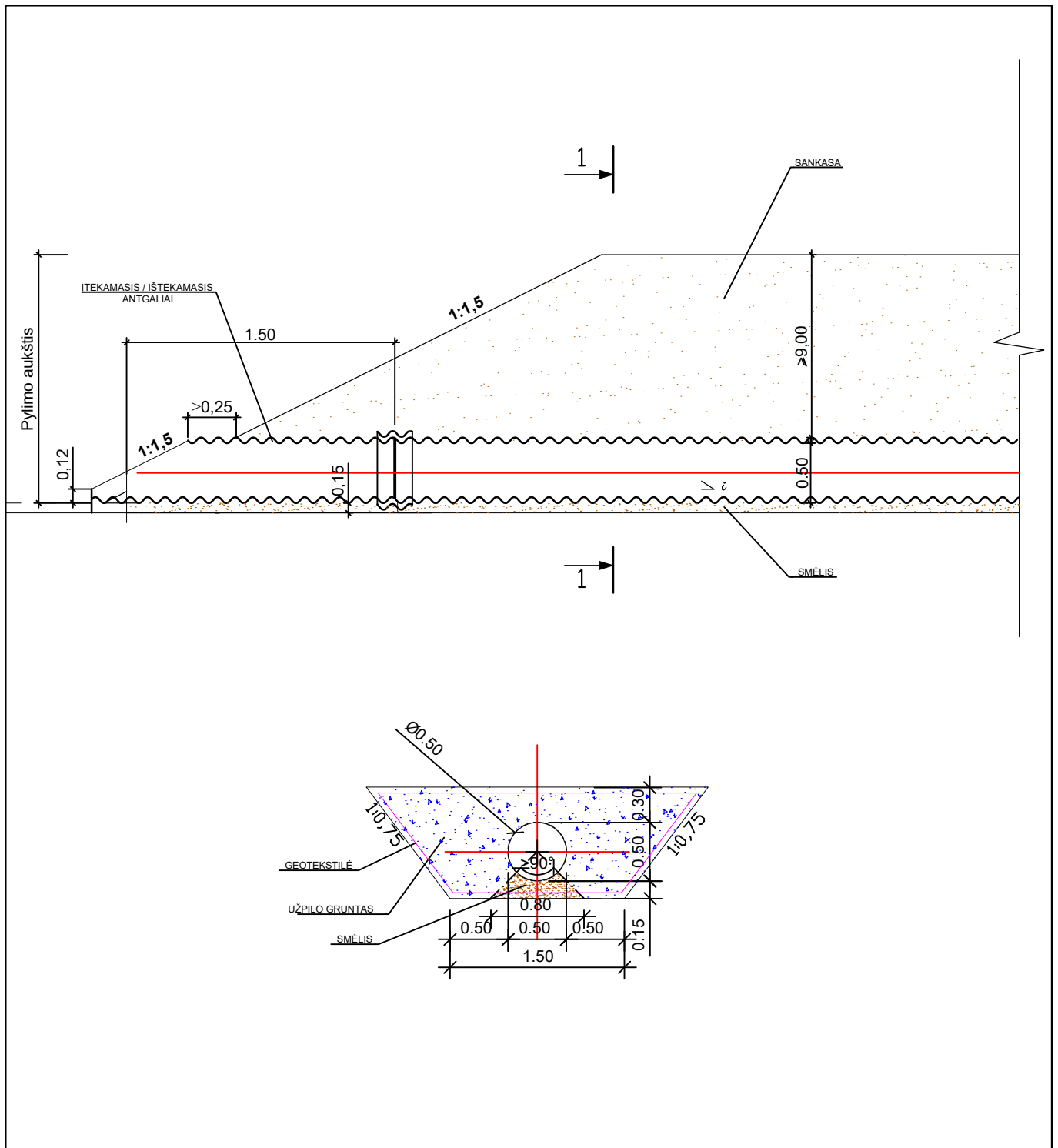
KONSTRUKCINIŲ SERSINIŲ PROFILIŲ
PANAUDOJIMO LENTELĖ

	TIPAS 1	TIPAS 2	TIPAS 3	TIPAS 4	TIPAS 5
PK 0+0 - 2+85	285				
PK 2+85 - 3+50		65			
PK 3+50 - 4+90			140		
PK 4+90 - 5+82		92			
PK 5+82 - 6+30				48	
PK 6+30 - 8+15					185

Pastabos:

1. Atstumus, altitudes tikrinti vietoje rangos metu.
2. Esamų želdinių tvarkymo sprendinius (inventorizacija, brėžinius, numatomas ūkines priemones) žiūrėti Mozūriškių dvaro sodybos parko kraštovaizdžio sutvarkymo dendrologinių tyrimų dalyje.
3. Medžių, esančių miško žemėje, numatomam kirtimui, genėjimui ir kitokiai ūkinei veiklai būtina gauti leidimą iš Valstybinės miškų tarnybos.
4. Istorinio kelio sprendiniai pateikti tvarkybos darbų projekte.

0	2025	Statybai	
LAIDA	DATA	LAIDOS STATUSAS, KEITIMO PRIEŽASTIS (JEI TAIKOMA)	
KVAL. PATV. DOK. NR.	 Uždaroji akcinė bendrovė Laisvės a.18, Panevėžys, Tel./faks.: (+370 45) 58 18 75		STATINIO PROJEKTO PAVADINIMAS: Kelio-vietinės reikšmės kelio Nr. VL8600 (Vaclovo Jasinskio g.) kraštovaizdžio rekonstravimo projektiniai pasiūlymai
26450	PV	Sonata Šteivienė	STATINIO NUMERIS IR PAVADINIMAS: Susisiekimo komunikacijos statiniai (1.2.)
A100	A PDV	Elvyra Klimavičienė	DOKUMENTO PAVADINIMAS: KONSTRUKCINIAI DANGŲ PJŪVIAI
LT	STATYTOJAS IR (ARBA) UŽSAKOVAS: Vilniaus rajono savivaldybė	DOKUMENTO ŽYMUO: P/01318-00-PP.B-06	LAIDA A
			LAPAS 1
			LAPŲ 1



0	2025	Statybai			
LAIDA	DATA	LAIDOS STATUSAS, KEITIMO PRIEŽASTIS (JEI TAIKOMA)			
KVAL. PATV. DOK. NR.				STATINIO PROJEKTO PAVADINIMAS:	
				Kelio-vietinės reikšmės kelio Nr. VL8600 (Vaclovo Jasinskio g.) kraštovaizdžio rekonstravimo projektiniai pasiūlymai	
26450	PV	Sonata Šleivienė	STATINIO NUMERIS IR PAVADINIMAS		
A100	A PDV	Elvyra Klimavičienė	Susisiekimo komunikacijos statiniai (1.2.)		
			DOKUMENTO PAVADINIMAS:		LAIDA
			PLASTIKINĖS PRALAIIDOS ĮRENGIMO SCHEMA		0
LT	STATYTOJAS IR (ARBA) UŽSAKOVAS:		DOKUMENTO ŽYMUO:		LAPAS LAPU
	Vilniaus rajono savivaldybė		P/01318-00-PP.B-07		1 1



VALSTYBĖS ĮMONĖ REGISTRŲ CENTRAS

Studentų g. 39, LT-08106 Vilnius, tel. +370 5 268 8262, el. p. info@registrucentras.lt
Duomenys kaupiami ir saugomi Juridinių asmenų registre, kodas 124110246

NEKILNOJAMOJO TURTO REGISTRO DUOMENŲ BAZĖS IŠRAŠAS

2025-02-10 10:17:38

1. Nekilnojamojo turto registre įregistruotas turtas:

Registro Nr.: **44/2764953**

Registro tipas: **Statiniai**

Sudarymo data: **2022-07-01**

Vilniaus r. sav., Zujūnų sen., Mozūriškių k.

2. Nekilnojamieji daiktai:

Kelias - Vietinės reikšmės kelias Nr. VL8600 (Vaclovo Jasinskio g.)

2.1.

Vilniaus r. sav., Zujūnų sen., Mozūriškių k.

Aprašymas / pastabos: **Kelio juostos plotas - 6316 kv. m**

Unikalus daikto numeris: **4400-5912-4682**

Inžinerinio statinio grupė: **Susisiekimo komunikacijų statiniai**

Inžinerinio statinio pogrupis (paskirtis): **Kelių**

Žymėjimas plane: **1-48**

Statybos pradžios metai: **1990**

Statybos pabaigos metai: **1990**

Statinio kategorija: **II grupės nesudėtingasis**

Baigtumo procentas: **100 %**

Ilgis: **0.706 km**

Danga: **Gruntas**

Kelio reikšmė: **Vietinės**

Kelio kategorija: **IIv**

Eismo juostų skaičius: **Viena**

Atkūrimo sąnaudų (statybos vertė): **75500 Eur**

Fizinio nusidėvėjimo procentas: **75 %**

Atkuriamoji vertė: **18900 Eur**

Atkūrimo sąnaudų (statybos vertės) ir

atkuriamosios vertės nustatymo data: **2022-07-18**

Vidutinė rinkos vertė: **18900 Eur**

Vidutinės rinkos vertės nustatymo

būdas: **Atkuriamoji vertė**

Vidutinės rinkos vertės nustatymo data: **2022-07-18**

Kadastro duomenų nustatymo data: **2022-07-18**

3. Daikto priklausiniai iš kito registro: įrašų nėra

4. Nuosavybė:

4.1.

Nuosavybės teisė

Savininkas: **VILNIAUS RAJONO SAVIVALDYBĖ, a.k. 111104987**

Daiktas: **kelias Nr. 4400-5912-4682, aprašytas p. 2.1.**

Įregistravimo pagrindas: **2022-10-28 Savivaldybės tarybos sprendimas Nr. T3-303**

Įrašas galioja: **Nuo 2022-11-18**

5. Valstybės ir savivaldybių žemės patikėjimo teisė: įrašų nėra

6. Kitos daiktinės teisės: įrašų nėra

7. Juridiniai faktai: įrašų nėra

8. Žymos: įrašų nėra

9. Teritorijos, kuriose taikomos SŽNS, įrašytos į NTK kadastro duomenų byloje įrašytų duomenų pagrindu: įrašų nėra

10. Daikto registravimas ir kadastro žymos:

- 10.1. **Nustatyti nauji kadastro duomenys, kurie neįrašyti į kadastrą (kadastro žyma)**
Duomenis nustatė: **LINA GUDIŠKIENĖ**
Daiktas: **kelias Nr. 4400-5912-4682, aprašytas p. 2.1.**
Įregistravimo pagrindas: **2008-07-25 Kvalifikacijos pažymėjimas Nr. 2M-M-541 2024-07-22 Nekilnojamojo daikto kadastro duomenų byla**
Įrašas galioja: **Nuo 2024-09-23**
- 10.2. **Suformuotas naujas (daikto registravimas)**
Daiktas: **kelias Nr. 4400-5912-4682, aprašytas p. 2.1.**
Įregistravimo pagrindas: **2022-07-18 Nekilnojamojo daikto kadastro duomenų byla 2022-10-28 Savivaldybės tarybos sprendimas Nr. T3-303**
Įrašas galioja: **Nuo 2022-11-16**
- 10.3. **Kadastrinius matavimus atliko (kadastro žyma)**
KAMILĖ KARALEVIČIŪTĖ
Daiktas: **kelias Nr. 4400-5912-4682, aprašytas p. 2.1.**
Įregistravimo pagrindas: **2020-09-08 Kvalifikacijos pažymėjimas Nr. 2M-M-2794 2022-07-18 Nekilnojamojo daikto kadastro duomenų byla**
Įrašas galioja: **Nuo 2022-11-16**

11. Duomenys apie įregistruotas teritorijas, kuriose taikomos specialiosios žemės naudojimo sąlygos: įrašų nėra

12. Registro pastabos ir nuorodos: įrašų nėra

13. Kita informacija: įrašų nėra

14. Informacija apie duomenų sandoriui tikslinimą: įrašų nėra

Dokumentą atspausdino

AURELIJUS MAINELIS



VALSTYBĖS ĮMONĖ REGISTRŲ CENTRAS

Studentų g. 39, LT-08106 Vilnius, tel. +370 5 268 8262, el. p. info@registrucentras.lt
Duomenys kaupiami ir saugomi Juridinių asmenų registre, kodas 124110246

NEKILNOJAMOJO TURTO REGISTRO DUOMENŲ BAZĖS IŠRAŠAS

2025-02-10 10:17:38

1. Nekilnojamojo turto registre įregistruotas turtas:

Registro Nr.: **44/2764953**

Registro tipas: **Statiniai**

Sudarymo data: **2022-07-01**

Vilniaus r. sav., Zujūnų sen., Mozūriškių k.

2. Nekilnojamieji daiktai:

Kelias - Vietinės reikšmės kelias Nr. VL8600 (Vaclovo Jasinskio g.)

2.1.

Vilniaus r. sav., Zujūnų sen., Mozūriškių k.

Aprašymas / pastabos: **Kelio juostos plotas - 6316 kv. m**

Unikalus daikto numeris: **4400-5912-4682**

Inžinerinio statinio grupė: **Susisiekimo komunikacijų statiniai**

Inžinerinio statinio pogrupis (paskirtis): **Kelių**

Žymėjimas plane: **1-48**

Statybos pradžios metai: **1990**

Statybos pabaigos metai: **1990**

Statinio kategorija: **II grupės nesudėtingasis**

Baigtumo procentas: **100 %**

Ilgis: **0.706 km**

Danga: **Gruntas**

Kelio reikšmė: **Vietinės**

Kelio kategorija: **IIv**

Eismo juostų skaičius: **Viena**

Atkūrimo sąnaudų (statybos vertė): **75500 Eur**

Fizinio nusidėvėjimo procentas: **75 %**

Atkuriamoji vertė: **18900 Eur**

Atkūrimo sąnaudų (statybos vertės) ir

atkuriamosios vertės nustatymo data: **2022-07-18**

Vidutinė rinkos vertė: **18900 Eur**

Vidutinės rinkos vertės nustatymo

būdas: **Atkuriamoji vertė**

Vidutinės rinkos vertės nustatymo data: **2022-07-18**

Kadastro duomenų nustatymo data: **2022-07-18**

3. Daikto priklausiniai iš kito registro: įrašų nėra

4. Nuosavybė:

4.1.

Nuosavybės teisė

Savininkas: **VILNIAUS RAJONO SAVIVALDYBĖ, a.k. 111104987**

Daiktas: **kelias Nr. 4400-5912-4682, aprašytas p. 2.1.**

Įregistravimo pagrindas: **2022-10-28 Savivaldybės tarybos sprendimas Nr. T3-303**

Įrašas galioja: **Nuo 2022-11-18**

5. Valstybės ir savivaldybių žemės patikėjimo teisė: įrašų nėra

6. Kitos daiktinės teisės: įrašų nėra

7. Juridiniai faktai: įrašų nėra

8. Žymos: įrašų nėra

9. Teritorijos, kuriose taikomos SŽNS, įrašytos į NTK kadastro duomenų byloje įrašytų duomenų pagrindu: įrašų nėra

10. Daikto registravimas ir kadastro žymos:

- 10.1. **Nustatyti nauji kadastro duomenys, kurie neįrašyti į kadastrą (kadastro žyma)**
Duomenis nustatė: **LINA GUDIŠKIENĖ**
Daiktas: **kelias Nr. 4400-5912-4682, aprašytas p. 2.1.**
Įregistravimo pagrindas: **2008-07-25 Kvalifikacijos pažymėjimas Nr. 2M-M-541 2024-07-22 Nekilnojamojo daikto kadastro duomenų byla**
Įrašas galioja: **Nuo 2024-09-23**
- 10.2. **Suformuotas naujas (daikto registravimas)**
Daiktas: **kelias Nr. 4400-5912-4682, aprašytas p. 2.1.**
Įregistravimo pagrindas: **2022-07-18 Nekilnojamojo daikto kadastro duomenų byla 2022-10-28 Savivaldybės tarybos sprendimas Nr. T3-303**
Įrašas galioja: **Nuo 2022-11-16**
- 10.3. **Kadastrinius matavimus atliko (kadastro žyma)**
KAMILĖ KARALEVIČIŪTĖ
Daiktas: **kelias Nr. 4400-5912-4682, aprašytas p. 2.1.**
Įregistravimo pagrindas: **2020-09-08 Kvalifikacijos pažymėjimas Nr. 2M-M-2794 2022-07-18 Nekilnojamojo daikto kadastro duomenų byla**
Įrašas galioja: **Nuo 2022-11-16**

11. Duomenys apie įregistruotas teritorijas, kuriose taikomos specialiosios žemės naudojimo sąlygos: įrašų nėra

12. Registro pastabos ir nuorodos: įrašų nėra

13. Kita informacija: įrašų nėra

14. Informacija apie duomenų sandoriui tikslinimą: įrašų nėra

Dokumentą atspausdino

AURELIJUS MAINELIS