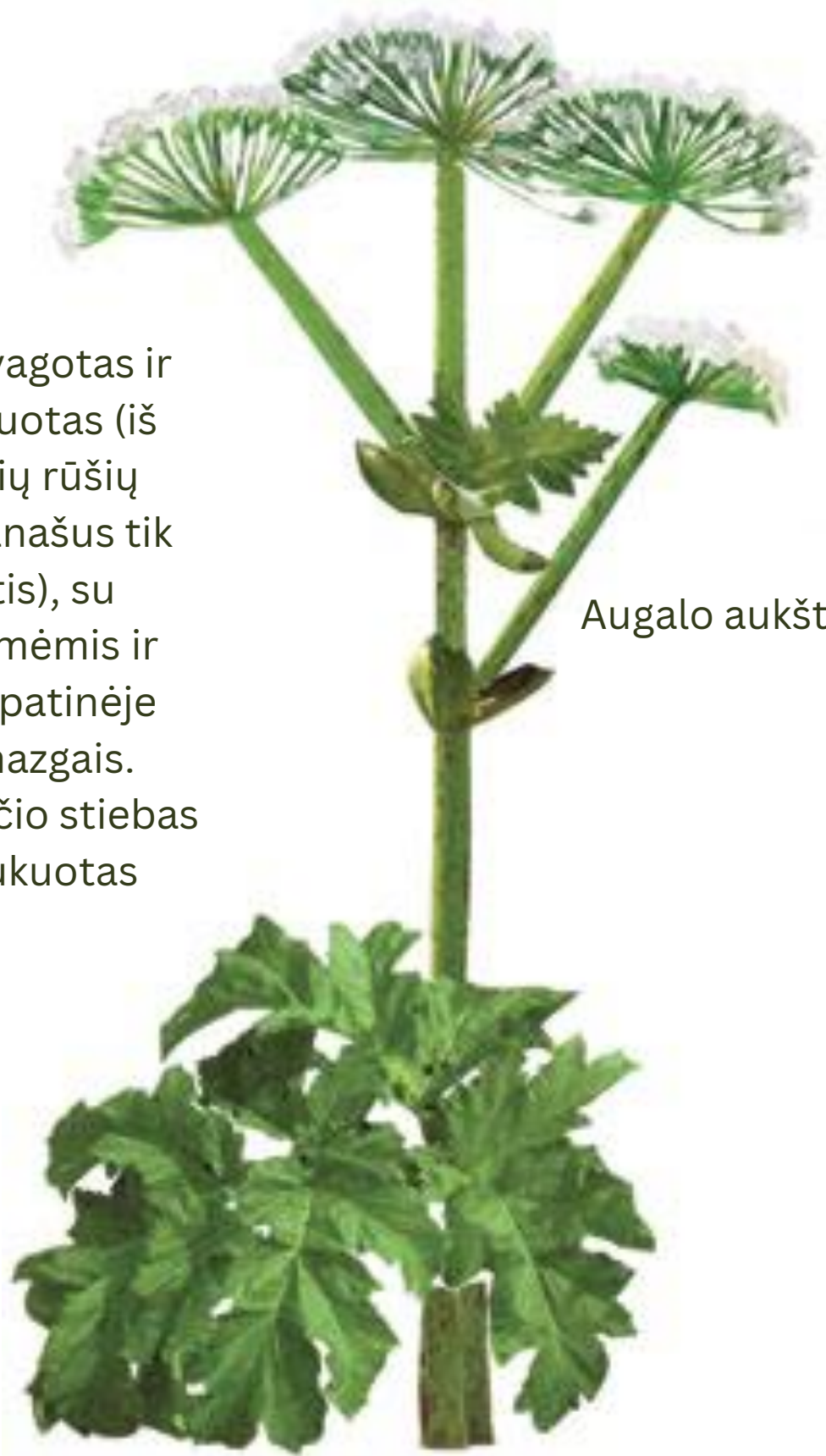


# Invazinės rūšys

Norint nugalėti priešą,  
reikia jį gerai pažinti

# SOSNOVSKIO IR MANTEGACIO BARŠTIS

Stiebas storas, vagotas ir šiurkščiai plaukuotas (iš vietinių stambių rūšių plaukuotumu panašus tik sibirinis barštis), su raudonomis dėmėmis ir dryžiais, ypač apatinėje dalyje ir ties mazgais. Mantegacio barščio stiebas yra rečiau plaukuotas



Augalo aukštis > 1,5 m.

Žiedas baltos/ švelniai rausvos spalvos, nedaug išgaubtas, turi nuo 50 iki 100 stipinų



Šoninių žiedų žiedlapiai, viename mažajame skėtelyje yra aiškiai didesni už vidurinius žiedlapius

Apatiniai lapai dažniausiai sudaryti iš trijų iki penkių didelių skiautėtų dalių.



Lapo lakšto skersmuo – iki 80 cm, ilgis – iki 1,2 m.



Mantegacio barščio lapai siaurai skiautėti

# PALYGINIMAS SU VIETINĖMIS RŪŠIMIS

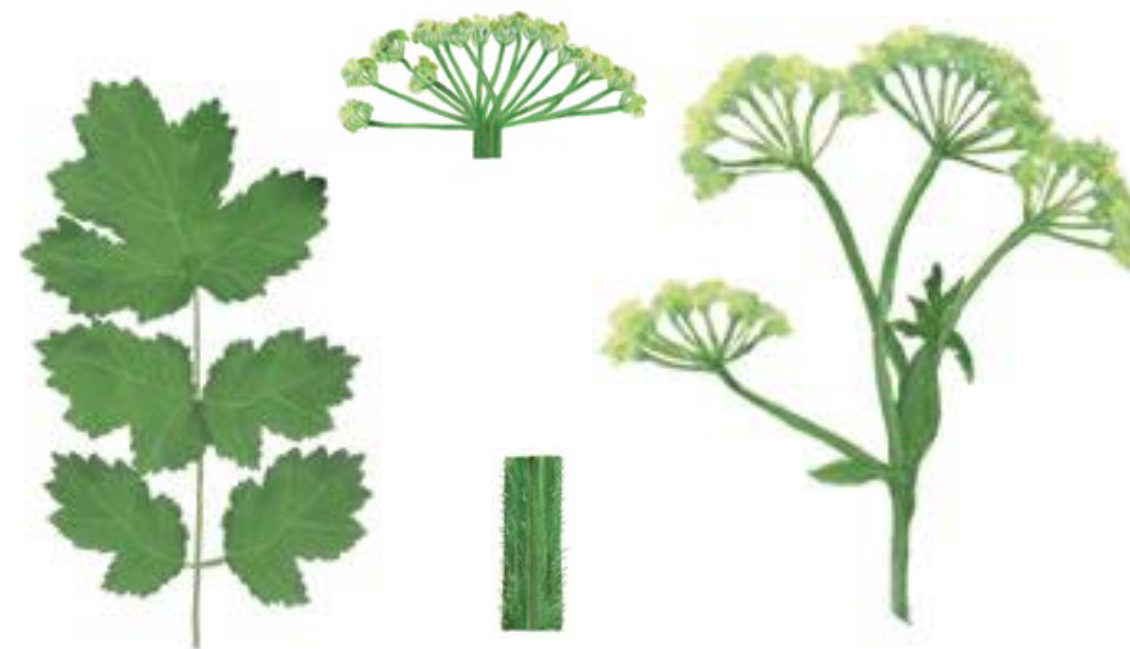
Sosnovskio ir Mantegacio barštis



Vaistinė šventagaršvė *Angelica archangelica*



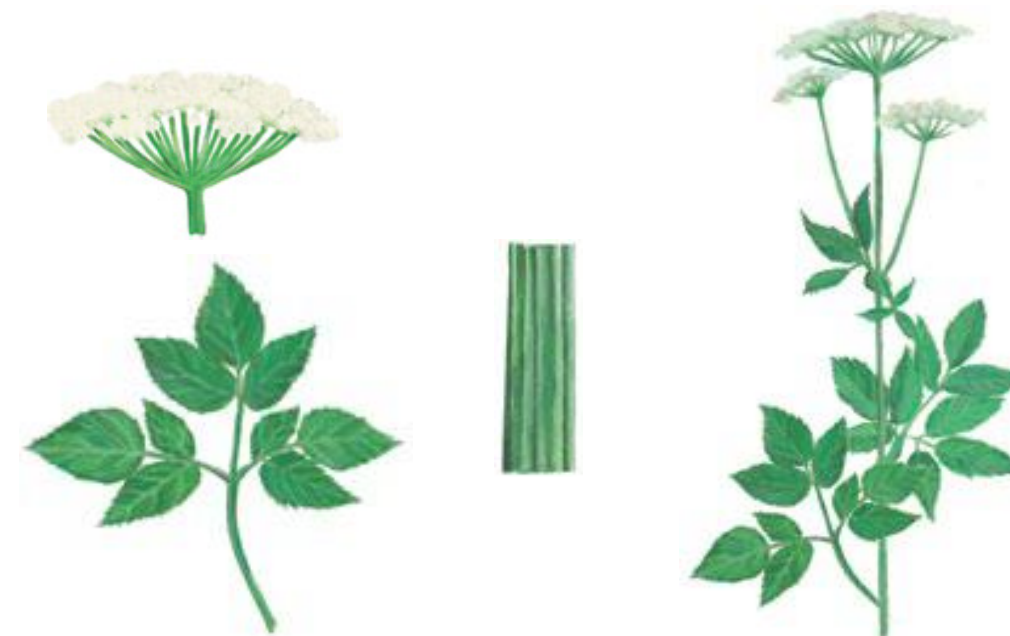
Sibirinis barštis *Heracleum sibiricum*



Miškinis skudutis *Angelica sylvestris*



Paprastoji garšva *Aegopodium podagraria*



# Sosnovskio ir Mantegacio barščiai

Teritorija, kurioje taikomos naikinimo priemonės	Naikinimo priemonės			
	Herbicidų naudojimas*	Kasimas	Šienavimas	Mechaninis žemės dirbimas (arimas, dirvos frezavimas)
Teritorija, kuriai netaikomos specialiosios žemės naudojimo sąlygos	V	V	V	V
Paviršinių vandens telkinių pakrantės apsaugos juostose	V****	V	V	X
Saugomos teritorijos	V**	V**	V**	V**

Asmenys, dirbantys kenksmingais žmogaus sveikatai invazinių rūšių augalais apaugusioje teritorijoje, turi turėti asmenines apsaugos priemones. Visos kūno dalys privalo būti apsaugotos vandens nepraleidžiančiais sintetiniais drabužiais ir avalyne, būtina dėvėti pirštines ir apsauginę kaukę, akinius ir respiratorių. Baigus darbą, reikia saugotis, kad plika oda neprisiliestų prie augalų sultimis aptiškusių drabužių, avalynės, įrankių.

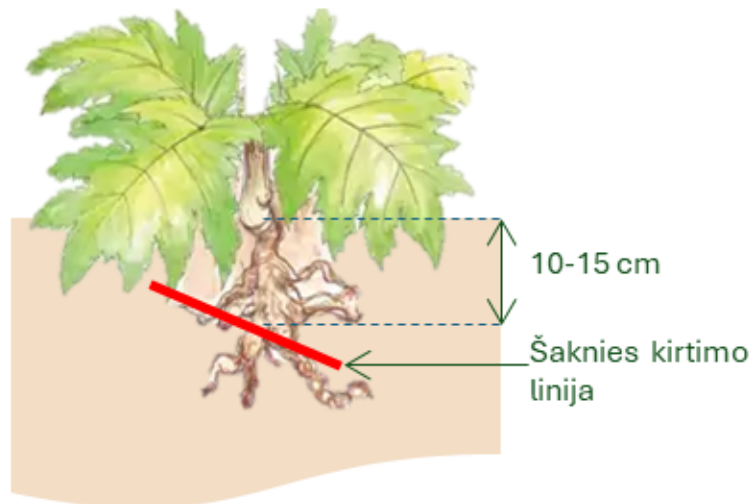
Būtina vengti liesti augalus, glaustis prie bet kurių jų dalių neapsaugotomis kūno vietomis. Susižalojimų rizika mažesnė darbus vykdant vakarais, debesuotą ar lietingą dieną.

Šienavimas turi būti atliekamas augalų žydėjimo pradžioje (skleidžiantis žiedams). Šienavimas kartojamas, kai susiformuoja nauji žiedynai (atžėlimo sparta priklauso nuo oro sąlygų).

Kasant pavienius augalus būtina nukirsti šaknies gumbą, esantį 10-15 cm po žeme (1 pav.), nukirsta šaknis turi būti ištraukta iš dirvožemio, gali būti paliekama džiūti arba išvežama susmulkinimui ir sunaikinimui. Ištraukus šaknies gumbą iš dirvožemio, būtina užlyginti susidariusią duobę.

Taikant mechaninį žemės dirbimą, rekomenduojamas gilusis arimas iki 24 cm gylio, suartą plotą rekomenduojama apsėti žolės mišiniu.

Rekomenduojama naudoti selektyvūs herbicidus Nuance 75 WG ir Accurate 200 WG. Plačiau apie jų naudojimą [čia](#). Galima naudoti ir kitus tinkamus augalų apsaugos produktus.



1 pav. Sosnovskio ir Mantegacio barščio liemeninės šaknies nukirtimo schema

Taikomas naikinimo metodas	Naikinimo sezono metu rekomenduojami priemonių taikymo laikotarpiai***			
	Herbicidų naudojimas	Kasimas	Šienavimas	Mechaninis žemės dirbimas (arimas, dirvos frezavimas)
Selektyvių herbicidų naudojimas + šienavimas + pavienių augalų kasimas	balandžio 20-gegužės 10 d.	balandžio 20-gegužės 10 d.	liepos 1 d. – liepos 20 d. rugpjūčio 1d. – rugpjūčio 20 d.	gegužės mėn.
Kasimas rankinis + šienavimas	X	balandžio 20-gegužės 10 d.	liepos 1 d. – liepos 20 d. rugpjūčio 1d. – rugpjūčio 20 d.	X
Mechaninis žemės dirbimas + šienavimas	X	X	liepos 1 d. – liepos 20 d. rugpjūčio 1d. – rugpjūčio 20 d.	balandžio -gegužės mėn.
Šienavimas	X	X	gegužės 20 d. – birželio 10 d. liepos 1 d. – liepos 20 d. rugpjūčio 1d. – rugpjūčio 20 d.	X

\* Augalų apsaugos produktai naudojami, laikantis Augalų apsaugos produktų saugojimo, tiekimo rinkai, naudojimo taisyklėmis, patvirtintomis Lietuvos Respublikos žemės ūkio ministro 2003 m. gruodžio 30 d. įsakymu Nr. 3D-564 „Dėl Augalų apsaugos produktų saugojimo, tiekimo rinkai, naudojimo taisyklių patvirtinimo“.

\*\* Saugomose teritorijose atliekamos invazinių rūšių naikinimo priemonės turi būti suderintos su Saugomų teritorijų direkcijomis.

\*\*\* Priklausomai nuo aplinkos sąlygų, nurodyti laikotarpiai gali kisti.

\*\*\*\* 2025 m. nuo birželio 1 d. įsigalioja Lietuvos Respublikos Specialiųjų žemės naudojimo sąlygų įstatymo pakeitimas, kurio 100 str. nurodyta, kad pakrantės apsaugos juostose galima naudoti augalų apsaugos priemones, kai naikinamos invazinių augalų rūšys, su sąlyga, kad jos nepateks į vandens telkinį ir pakenks ekosistemoms.

# ISPANINIS ARIONAS



**Jaunas invazinis šliužas  
invazinių šliužų kiaušinių dėtis  
(Nuotr. M. Adomaičio).**

**Jaunikliai rusvi su dviem ryškiomis  
verpstės formos juostomis išilgai kūno  
šonų**



**Suaugę invaziniai šliužai:  
šviesiai ruda ir oranžiškai ruda formos  
(Nuotr. M. Adomaičio)**

**Juodi akių čiuopikliai  
juodi išlieka ir suaugusiems šliužams**



**Kiaušinių dėtyse kiaušinių gali būti iki  
200, o vienas kiaušinis yra iki 5 mm  
skersmens**



# Isplaninis arionas

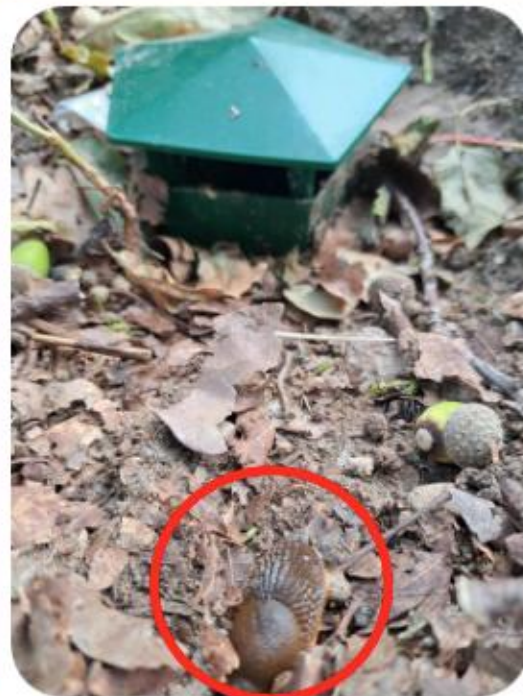
Teritorija, kurioje taikomos naikinimo priemonės	Naikinimo priemonės						
	Moliuskicidų naudojimas*	Moliuskicidų naudojimas maitintuvėse	Šienavimas	Veisimosi vietų sutvarkymas	Rinkimas rankomis	Rinkimas gaudyklėmis	Surinktų moliuskų neutralizavimas druska
Teritorija, kuriai netaikomos specialiosios žemės naudojimo sąlygos	V	V	V	V	V	V	V
Paviršinių vandens telkinių pakrantės apsaugos juostose	X	V	V	V	V	V	V
Saugomos teritorijos	V**	V**	V**	V**	V**	V**	V**

Taikomas naikinimo metodas	Naikinimo sezono metu rekomenduojami priemonių taikymo laikotarpiai***						
	Moliuskicidų naudojimas*	Moliuskicidų naudojimas maitintuvėse	Šienavimas	Veisimosi vietų sutvarkymas	Rinkimas rankomis	Rinkimas gaudyklėmis	Surinktų moliuskų neutralizavimas druska
Gausos reguliavimas mechaniniais, cheminiais ir biologiniais naikinimo būdais	keturi barstymai balandžio-rugsėjo mėn.	nuolat papildomos birželio – rugpjūčio mėn.	šeši šienavimai birželio – rugpjūčio mėn.	balandžio – rugsėjo mėn.	nuolat birželio – rugpjūčio mėn.	balandį (jrengimas), birželį, liepą (priežiūra)	nuolat surinkus

\* Augalų apsaugos produktai naudojami, laikantis Augalų apsaugos produktų saugojimo, tiekimo rinkai, naudojimo taisyklėmis, patvirtintomis Lietuvos Respublikos žemės ūkio ministro 2003 m. gruodžio 30 d. įsakymu Nr. 3D-564 „Dėl Augalų apsaugos produktų saugojimo, tiekimo rinkai, naudojimo taisyklių patvirtinimo“. Rekomenduojami naudoti selektyvūs moliuskicidai IronMaxx Pro.

\*\* Saugomose teritorijose atliekamos invazinių rūšių naikinimo priemonės turi būti suderintos su Saugomų teritorijų direktijomis.

\*\*\* Priklausomai nuo aplinkos sąlygų, nurodyti laikotarpiai gali kisti.



1 pav. Gaudyklių pavyzdys. Renkantis gaudyklę reikėtų įvertinti jos talpą, nes nuo to priklauso kiek dažnai reikės jas ištuštinti.



2 pav. Maitintuvių pavyzdys. Maitinimo talpos parenkamos taip, kad jas galima būtų papildyti moliuskicidais, ir jie būtų apsaugoti nuo aplinkos veiksnių (vėjo, lietaus ir kt.)

# DIDŽIOJI IR KANADINĖ RYKŠTENĖS

## Didžioji rykštenė

Aukštis – 0,8–1,8 m, kartais iki 2 m

**Stiebas** – plikas, su melsvomis apnašomis, tik sudėtinio žiedyno srityje šakos plaukuotos

**Žiedai** – ryškiai geltoni, smulkiuose graižuose, kurie ūglių viršūnėje susitelkę į gana tankų verpstės arba kūgio pavidalo sudėtinį žiedyną, kurio žemutinės šakos gana trumpos

**Lapai** – lancetiški, vienodai apaugę visą stiebą, abipus plaukuoti; lapalakščio krašto danteliai nevienodo dydžio ir (arba) jie išsidėstę netolygiai

## Kanadinė rykštenė

**Stiebas** – nuo apačios plaukuotas, rudeniop tampa beveik plikas, bet po žiedynu visą laiką išlieka gausiai plaukuotas, be melsvų apnašų

**Žiedai** – ryškiai geltoni, labai smulkiuose graižuose, kurie ūglių viršūnėje susitelkę į tankų piramidės pavidalo arba netaisyklingą, sudėtinį žiedyną, kurio apatinės šakos dažnai ilgos ir palinkusios žemyn

**Lapai** – lancetiški arba plačiai lancetiški, vienodai apaugę visą stiebą; viršutinė lapo pusė plika, apatinė plaukuota tik ties gyslomis; lapalakščio kraštas vienodai ir tolygiai dantytas trumpais, maždaug vienodo dydžio danteliais

## Paprastoji rykštenė

Aukštis – 0,4–1,0 m, kartais iki 1,4 m

**Stiebas** – plikas arba negausiai plaukuotas, rusvai raudonas, retai žalias

**Žiedai** – ryškiai geltoni, gana stambiuose graižuose, kurie ūglių viršūnėje susitelkę į šluotelės pavidalo sudėtinį žiedyną

**Lapai** – žemutiniai lapai susitelkę skrotelėmis, stiebo lapai kiaušiniški arba plačiai lancetiški, retai ir netolygiai apaugę stiebą



# Didžioji rykštenė ir kanadinė rykštenė

Teritorija, kurioje taikomos naikinimo priemonės	Naikinimo priemonės			
	Herbicidų naudojimas*	Šienavimas	Kasimas	Arimas/dirvos frezavimas
Teritorija, kuriai netaikomos specialiosios žemės naudojimo sąlygos	V	V	V	V
Paviršinių vandens telkinių pakrantės apsaugos juostose	V****	V	V	X
Saugomos teritorijos	V**	V**	V**	V**

Rykštenes rekomenduojama naikinti herbicidais, nes kasant, ar kitaip mechaniškai naikinant, susmulkinami šakniastiebiai, kurie gali atželti. Geriausia selektyviai apipurkšti atskirus kerus herbicidais. Labai svarbu herbicidais apdorotų augalų bent mėnesį nenupjauti, kad šaknų sistemą veiktų ne tik herbicidai, bet ir stiebuose prasidėję puvinimo procesai. Jeigu po cheminio naikinimo lieka pavieniai individai, juos geriausia iškasti. Po naikinimo plotus būtina stebėti dar kelerius metus ir naikinti iš sėklų išdygstančias rykštenes. Rekomenduojami naudoti herbicidai MCPA 750. Galima naudoti ir kitus tinkamus augalų apsaugos produktus. Šienavimas turi būti atliekamas augalų žydėjimo pradžioje (skleidžiantis žiedams). Šienavimas kartojamas, kai susiformuoja nauji žiedynai (atžėlimo sparta priklauso nuo oro sąlygų).

Taikomas naikinimo metodas	Naikinimo sezono metu rekomenduojami priemonių taikymo laikotarpiai***			
	Herbicidų naudojimas	Šienavimas	Kasimas	Arimas/dirvos frezavimas
Herbicidų naudojimas + šienavimas	birželio 10 d. - liepos 10 d.	birželio 20 d. - liepos 10 d. rugspjūčio 10 d. - rugsėjo 20 d.	pagal poreikį iki rugsėjo mėn. pabaigos	X
Kasimas + šienavimas	X	birželio 20 d. - liepos 10 d. rugspjūčio 10 d. - rugsėjo 20 d.	iki gegužės mėn. pabaigos	iki gegužės mėn. pabaigos Frezavimas surenkant sietu
Šienavimas	X	birželio 10 d. - liepos 10 d. liepos 25 d. - rugspjūčio 20 d. rugsėjo 20 d. - spalio 10 d.	X	X

\* Augalų apsaugos produktai naudojami, laikantis Augalų apsaugos produktų saugojimo, tiekimo rinkai, naudojimo taisyklėmis, patvirtintomis Lietuvos Respublikos žemės ūkio ministro 2003 m. gruodžio 30 d. įsakymu Nr. 3D-564 „Dėl Augalų apsaugos produktų saugojimo, tiekimo rinkai, naudojimo taisyklių patvirtinimo“.

\*\* Saugomose teritorijose atliekamos invazinių rūšių naikinimo priemonės turi būti suderintos su Saugomų teritorijų direkcijomis.

\*\*\* Priklausomai nuo aplinkos sąlygų, nurodyti laikotarpiai gali kisti.

\*\*\*\* 2025 m. nuo birželio 1 d. įsigalioja Lietuvos Respublikos Specialiųjų žemės naudojimo sąlygų įstatymo pakeitimas, kurio 100 str. nurodyta, kad pakrantės apsaugos juostose galima naudoti augalų apsaugos priemones, kai naikinaimos invazinių augalų rūšys, su sąlyga, kad jos nepateks į vandens telkinį ir pakenks ekosistemoms.

# BITINĖ SPRIGĖ



## Bitinė sprigė

**Gyvenimo forma** – vienmetis augalas

**Aukštis** – 1–2 m, kartais iki 2,5 m

**Žiedai** – įvairių spalvų, dažniausiai rausvų ir violetinių atspalvių, raudoni, kartais vos rausvi ar balti

**Lapai** – priešiniai, pliki, lancetiški arba plačiai lancetiški, iki 18 cm ilgio ir 7 cm pločio, aštriai pjūkliškai dantyti

Bitinės sprigės dažniausiai auga upių ir ežerų pakrantėse, šlapiuose miškuose, pamiškėse, drėgnose pievose, pelkių pakraščiuose, grioviuose, įvairiose antropogeninėse buveinėse.

Didžiausius ir tankiausius sąžalynus sudaro upių pakrantėse, aukštaūgių žolių bendrijose, juodalksnynuose ir miškų kirtavietėse.

Bitinės sprigės subrandina daug sėklų, kurias kelių metrų atstumu aplink augalą išbarsto sprogstantys vaisiais. Sėklos, patekusios į vandenį, plinta pasroviui dideliais atstumais

# Bitinė sprigė

Teritorija, kurioje taikomos naikinimo priemonės	Naikinimo priemonės	
	Rovimas ir/arba šienavimas	Žalios masės išvežimas
Visos teritorijos, išskyrus saugomas teritorijas	V	V
Saugomos teritorijos	V*	V*

Bitinės sprigės raunamos žydėjimo pradžioje. Išrauti bitinių sprigių stiebai gali prigyti (1 pav.), todėl svarbu išvežti išrautus ir (arba) nušienautus augalus iš tvarkomo ploto kompostavimui ir (arba) atsinaujinančios energijos panaudojimui (gamybai) arba sudžiovinti (2 pav.).



1 pav. Šaknis leidžiančios išrautos bitinės sprigės.

Šaltinis <https://barents-ias.info/invasive-alien-species/himalayan-balsam/>

Taikomas naikinimo metodas	Naikinimo sezono metu rekomenduojami priemonių taikymo laikotarpiai***	
	Rovimas ir/arba šienavimas	Žalios masės išvežimas
<b>Rovimas ir/arba šienavimas + Žalios masės išvežimas</b>	Tris kartus per vegetacinį laikotarpį birželio 20 – liepos 5 d. liepos 20 – rugpjūčio 5 d. rugpjūčio 20 – rugsėjo 5 d.	Nedelsiant po rovimu ir/arba šienavimo



2 pav. Džiovinamos išrautos bitinės sprigės

\* Saugomose teritorijose atliekamos invazinių rūšių naikinimo priemonės turi būti suderintos su Saugomų teritorijų direkcijomis.

\*\* Priklausomai nuo aplinkos sąlygų, nurodyti laikotarpiai gali kisti.

# Teisinis invazinių rūšių reglamentavimas

# Invazinių rūšių teisinis reglamentavimas (1)



- ✓ 2014 m. spalio 22 d. Europos Parlamento ir Tarybos reglamentas (ES) Nr. 1143/2014 dėl invazinių svetimų rūšių introdukcijos ir plitimo prevencijos ir valdymo
- ✓ Lietuvos Respublikos laukinės gyvūnijos įstatymas ir Lietuvos Respublikos laukinių augalų ir grybų įstatymas
- ✓ Invazinių rūšių kontrolės ir naikinimo tvarkos aprašas
- ✓ Sudaryta Invazinių rūšių kontrolės taryba

# Invazinių rūšių teisinis reglamentavimas (2)

## Nacionalinis

Invazinių Lietuvoje rūšių sąrašas patvirtintas LR aplinkos ministro 2004 m. rugpjūčio 16 d. įsakymu Nr. D1-433 „Dėl Invazinių Lietuvoje rūšių sąrašo patvirtinimo“

## Europos sąjungos

Sąjungai susirūpinimą keliančių invazinių svetimų rūšių sąrašas tvirtinamas pagal Europos Parlamento ir Tarybos reglamento (ES) Nr. 1143/2014 dėl invazinių svetimų rūšių introdukcijos ir plitimo ir prevencijos nuostatas

# Invazinių Lietuvoje rūšių sąrašas – 35 rūšys

## AUGALAI

1. Sosnovskio barštis
2. Kanadinė elodėja
3. Raukšlėtalapis erškėtis
4. Šluotinis sausakrūmis
5. Tankiažiedė rūgštyinė
6. Kanadinė rykštenė
7. Gausialapis lubinas
8. Varpinė medlieva
9. Baltažiedė robinija
10. Didžioji rykštenė
11. Ilgakotis lakišius
12. Vėlyvoji ieva
13. Bitinė sprigė
14. Muilinė guboja
15. Uosialapis klevas
16. Smulkiažiedė sprigė
17. Vienametė šiušėlė
18. Dygliavaisis virkštenis



## GYVŪNAI

1. Luzitaninis arionas
2. Pietinė vijasraigė
3. Ežerinė mizidė
4. Gauruotoji šoniplauka
5. Kietašarvė šoniplauka
6. Rainuotasis vėžys
7. Žymėtasis vėžys
8. Juodažiotis grundalas
9. Nuodėgulinis grundalas
10. Puošnusis vėžlys
11. Raštuotasis vėžlys
12. Kanadinė berniklė
13. Kanadinė audinė
14. Mangutas
15. Paprastasis meškėnas
16. Ondatra
17. Pilkoji žiurkė

# Europos Sąjungos invazinės rūšys (1)



Šias invazines rūšis laikyti, veisti, auginti, dauginti, naudoti arba mainyti, vežti ar paleisti į aplinką be leidimo griežtai draudžiama.

# Europos Sąjungos invazinės rūšys (2)

Iš naujai, 2025 m. įtrauktų rūšių, Lietuvai aktualios 4



Dėmėtasis elnias (*Cervus nippon*)



Kanadinė audinė (*Neovison vison*)



Japoninė reinutrė (*Reynoutria japonica*)



Sachalininė reinutrė  
(*Reynoutria sachalinensis*)

# Leidimai naudoti invazines rūšis



Naudoti invazines gyvūnas, gyvybingus augalus, grybus ir mikroorganizmus bei gyvybingas jų dalis leidžiama tik gavus leidimą iš Aplinkos apsaugos agentūros:

- moksliniams tyrimams,
- ex-situ išsaugojimui,
- naudoti invazines rūšis medicinos tikslais, kai to reikia siekiant daryti pažangą žmonių sveikatos srityje,
- tikslais, susijusiais su įtikinamais visuomenės interesais, įskaitant socialinio ar ekonominio pobūdžio interesus (iš pradžių gavus leidimą iš Europos Komisijos).

(išskyrus atvejus, nurodytus Invazinių rūšių kontrolės ir naikinimo tvarkoje)

Be leidimų, invazines rūšis naudoti, įtrauktas į ES invazinių rūšių sąrašą, leidžiama:

asmenims, kurie nekomerciniais tikslais laiko gyvūnus augintinius ir jie yra įtraukti į ES invazinių rūšių sąrašą, tuos gyvūnus leidžiama laikyti iki natūralios jų mirties ir vežti į Sąjungą, iš Sąjungos arba per Sąjungos teritoriją, jei:



*Sibirinis burundukas*

- gyvūnus turėjo dar prieš įtraukiant juos į ES invazinių rūšių sąrašą;
- gyvūnai yra laikomi uždaroje valdoje ir imtasi visų priemonių, kad jie nesidaugintų ir neištrūktų į laisvę.

Asmenims, kurie laiko invazines rūšis komerciniais tikslais, ir jas įsigijo prieš tas rūšis įtraukiant į Sąjungos sąrašą:

- leidžiama ne ilgiau kaip 2 metus nuo konkrečios rūšies įtraukimo į ES sąrašą laikyti ar vežti tos rūšies gyvus egzempliorius arba galinčias daugintis jų dalis, siekiant juos (jas):



- ✓ parduoti arba perduoti asmenims, kuriems yra išduotas leidimas naudoti invazines rūšis, jei egzemplioriai laikomi uždaroje valdoje ir vežami uždaramame konteineryje, ir jei sudarytos visos sąlygos, kad tie egzemplioriai negalėtų daugintis ar ištrūkti į laisvę,
- ✓ arba tuos egzempliorius sunaikinti nesukeliant kančios siekiant išsekvoti jų išteklius vadovaujantis teisės aktų nustatyta tvarka;

*Raštuotasis vėžlys*

- gyvus egzempliorius parduoti arba perduoti asmenims nekomerciniais tikslais leidžiama 1 metus po jų įtraukimo į ES invazinių rūšių sąrašą, jei egzemplioriai laikomi uždaroje valdoje ir vežami uždarame konteineryje ir sudarytos visos sąlygos, kad tie egzemplioriai negalėtų daugintis ar ištrūkti į laisvę.



*Egiptinė žąsis*

Invazinei žinduolių rūšiai, kuri įrašyta į medžiojamųjų gyvūnų sąrašą, kontroliuoti, naikinti būtina turėti medžiotojo bilietą ir vadovautis Medžioklės Lietuvos Respublikos teritorijoje taisyklėmis. Šioms rūšims netaikomi medžiojimo apribojimai laike ar kiekiu.

Invazinėms žuvų rūšims – privaloma turėti žvejo mėgėjo bilietą arba žvejybos leidimą, pagal Mėgėjų žvejybos vidaus vandenyse taisykles ir Mėgėjų ir limituotos žvejybos jūrų vandenyse taisykles invazines žuvų rūšis leidžiama mėgėjų žvejybos įrankiais žvejoti visus metus neribojant jų kiekio ir dydžio. Invazines rūšis draudžiama naudoti gyvam masalui žvejojant.

## Lietuvoje:

✓ išduoda leidimus – Aplinkos apsaugos agentūra



✓ šalies vidaus kontrolę atlieka Aplinkos apsaugos departamentas



✓ išorinės sienos kontrolę – Muitinės departamentas, Valstybinė maisto ir veterinarijos tarnyba, Augalininkystės tarnyba



Taikomas ANK 304<sup>2</sup> straipsnis.

## 304<sup>2</sup> straipsnis. Invazinių rūšių neteisėtas naudojimas ir valdymo priemonių nevykdymas

1. Invazinių rūšių naikinimo, plitimo prevencijos, valdymo priemonių neįgyvendinimas arba įgyvendinimas pažeidžiant invazinių rūšių naudojimą, valdymą, gausos reguliavimą ir plitimo prevenciją reglamentuojančius teisės aktus ar Reglamentą [\(ES\) 1143/2014](#) užtraukia įspėjimą arba baudą asmenims nuo 50 iki 1000 eurų ir baudą juridinių asmenų vadovams ar kitiems atsakingiems asmenims – nuo 90 iki 1500 eurų.

3. Invazinių rūšių laikymas, auginimas, veisimas, dauginimas, mainymas, įvežimas į Lietuvos Respubliką, išvežimas iš Lietuvos Respublikos, vežimas per Lietuvos Respublikos teritoriją ar kitoks naudojimas pažeidžiant invazinių rūšių naudojimą, valdymą, gausos reguliavimą ir plitimo prevenciją reglamentuojančius teisės aktus ar Reglamentą [\(ES\) 1143/2014](#) užtraukia baudą asmenims nuo 280 iki 1550 ir juridinių asmenų vadovams ar kitiems atsakingiems asmenims – nuo 300 iki 2300 eurų.

5. Invazinių rūšių pateikimas rinkai, tyčinis paleidimas į aplinką ar tyčinė introdukcija pažeidžiant invazinių rūšių naudojimą, valdymą, gausos reguliavimą ir plitimo prevenciją reglamentuojančius teisės aktus ar Reglamentą [\(ES\) 1143/2014](#) užtraukia baudą asmenims nuo 300 iki 800 eurų ir juridinių asmenų vadovams ar kitiems atsakingiems asmenims – nuo 800 iki 1500 eurų.

7. Už šio straipsnio 3, 4 dalyse numatytus administracinius nusižengimus gali būti skiriamas administracinio nusižengimo padarymo įrankių ir priemonių, invazinių rūšių konfiskavimas. Už šio straipsnio 5, 6 dalyse numatytus administracinius nusižengimus gali būti skiriamas administracinio nusižengimo padarymo įrankių, priemonių konfiskavimas ir privaloma skirti invazinių rūšių konfiskavimą.

# Pakeitimai invazinių rūšių valdymo ir naikinimo tvarkoje (1)



Numatytas informacijos tiekimas į INVA:

- duomenys apie invazinių rūšių paplitimą Lietuvos Respublikos teritorijoje kaupiami Biologinės įvairovės informacinės sistemos Invazinių rūšių modulyje INVA
- Įgyvendinus veiksmų planą arba invazinių rūšių valdymo priemones, numatytas Tvarkos aprašo 16.1 ir 16.2 papunkčiuose nurodytuose dokumentuose, informacija apie įgyvendintas veiksmų plane numatytas priemones pateikiama BĮIS INVA nurodant jų įgyvendinimo rezultatą (pvz., sumažėjo invazinės rūšies gausumas arba ji yra sunaikinta).
- Parengtas veiksmų planas su priedais, išskyrus jame nurodytus asmens duomenis, viešinamas veiksmų plano rengėjo ir (arba) veiksmų plano vykdytojo svetainėje ir persiunčiamas el. paštu [inva@vstt.lt](mailto:inva@vstt.lt) ir viešinamas BĮIS INVA.



Duomenų apie ankstyvą aptikimą teikimo ir skubaus likvidavimo tvarka



Invazinių Lietuvoje rūšių sąrašo papildymo tvarka

# Pakeitimai invazinių rūšių valdymo ir naikinimo tvarkoje (2)

## Veiksmų plano rengimo tvarka

16 p. Jei invazinių rūšių valdymas ir naikinimas finansuojami iš valstybės biudžeto lėšų, savivaldybių biudžetų lėšų, Europos Sąjungos fondų ir programų, tarptautinių programų ir kitų finansavimo šaltinių, kuriuos nustato įstatymai, (toliau – lėšos) fizinis ar juridinis asmuo, pretenduojantis gauti lėšų, turi parengti veiksmų planą, išskyrus atvejus, kai:

Vadovaujantis nustatytais reikalavimais, yra parengtas vienas iš dokumentų, kuriame numatytos invazinių rūšių valdymo teritorijoje priemonės: teritorijos vidinės miškotvarkos projektas, gamtotvarkos planas, saugomų rūšių apsaugos ar veiksmų planas, želdyno projektas, žalinimo planas arba žaliosios infrastruktūros poreikio analitinė schema (žemėlapis) urbanizuotose ir urbanizuojamose teritorijose analitinė schema;

Invazinių rūšių naikinimą vykdo pareiškėjai, dalyvaujantys Lietuvos žemės ūkio ir kaimo plėtros 2023–2027 metų strateginio plano intervencinėje priemonėje „Invazinių rūšių plitimo valdymas melioracijos griovių šlaituose“, kurios įgyvendinimo taisyklės tvirtinamos žemės ūkio ministro įsakymu, (toliau – Intervencinė priemonė). Pareiškėjai, dalyvaujantys Intervencinėje priemonėje, vadovaujasi Intervencinės priemonės įgyvendinimo taisyklėse nurodytais reikalavimais.

36 p. Parengtų veiksmų planų atitiktį Tvarkos apraše nustatytiems reikalavimams vertina finansavimo projektą vykdanči institucija.

# Invazinių rūšių informacijos sistema INVA

<https://inva.biip.lt/>

**INVA**

Invazinių rūšių informacinė sistema

Ieškoti...



[Pranešti apie pastebėtą invazinę rūšį](#) [Pranešti apie pažeidimą](#)

[Pradžia](#)

[Naujienos](#)

[Teisinis reguliavimas](#) ▾

[Invazinės rūšys](#)

[Žemėlapis](#)

[Paslaugos](#)

[Informacija](#)

[D.U.K.](#)

## Invazinių rūšių informacinė sistema

INVA renkama ir tvarkoma informacija apie invazines rūšis.

Čia galima susipažinti su Lietuvos teritorijoje aptiktomis invazinėmis rūšimis, jų biologija, paplitimo žemėlapiais, kontrolės metodais, rasti naudingos informacijos apie invazinių rūšių naudojimą ir draudimus.

Kiekvienas gali prisidėti prie invazinių rūšių kontrolės ir prevencijos. Visi susidomėję asmenys gali teikti duomenis apie aptiktas rūšis.

Kas yra invazinė rūšis?

[Plačiau →](#)



Ar galiu naudoti invazinę rūšį?

[Plačiau →](#)



Invazinių rūšių sąrašas

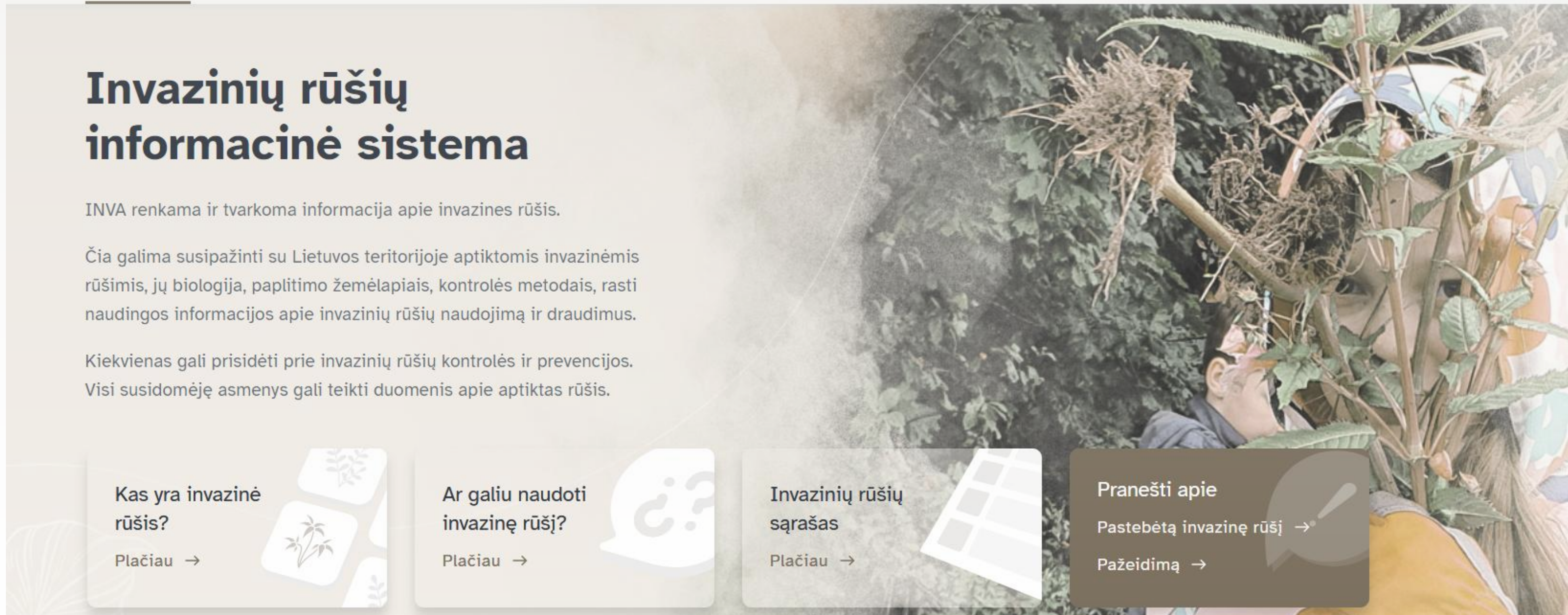
[Plačiau →](#)



Pranešti apie

[Pastebėtą invazinę rūšį →](#)

[Pažeidimą →](#)



# Teisinis reguliavimas

## LT reglamentavimas

Teisės aktai

### Teisės aktai

Lietuvos Respublikos laukinės gyvūnijos įstatymas	➔
Lietuvos Respublikos Laukinių augalų ir grybų įstatymas	➔
Invazinių rūšių kontrolės taryba	➔
Lietuvos Respublikos aplinkos ministro 2002 m. liepos 1 d. įsakymas Nr. 352 „Dėl Introdukcijos, reintrodukcijos ir perkėlimo tvarkos aprašo, Invazinių rūšių kontrolės ir naikinimo tvarkos aprašo, Invazinių rūšių kontrolės tarybos sudėties ir nuostatų, Introdukcijos, reintrodukcijos ir perkėlimo programos patvirtinimo“	➔
Lietuvos Respublikos aplinkos ministro 2022 m. birželio 7 d. įsakymu Nr. D1-171 „Dėl į Sąjungai susirūpinimą keliančių invazinių svetimų rūšių sąrašą įrašytų augalų rūšių patekimo kelių ir plitimo valdymo veiksmų plano patvirtinimo“	➔
Lietuvos Respublikos aplinkos ministro 2022 m. birželio 7 d. įsakymu Nr. D1-171 „Dėl į Sąjungai susirūpinimą keliančių invazinių svetimų rūšių sąrašą įrašytų gyvūnų rūšių patekimo kelių ir plitimo valdymo veiksmų plano patvirtinimo“	➔
Invazinių rūšių Lietuvoje sąrašas	➔
Lietuvos Respublikos žemės ūkio ministro 2003 m. gruodžio 30 d. įsakymas Nr. 3D-564 „Dėl augalų apsaugos produktų saugojimo, tiekimo rinkai, naudojimo taisyklių patvirtinimo“	➔
Lietuvos Respublikos specialiųjų žemės naudojimo sąlygų įstatymas	➔

## ES reglamentavimas

Teisės aktai

### Teisės aktai

EUROPOS PARLAMENTO IR TARYBOS REGLAMENTAS (ES) Nr. 1143/2014 2014 m. spalio 22 d. dėl invazinių svetimų rūšių introdukcijos ir plitimo prevencijos ir valdymo	➔
Komisijos įgyvendinimo reglamentas (ES) 2016/1141, kuriuo pagal Europos Parlamento ir Tarybos reglamentą (ES) Nr. 1143/2014 nustatomas Sąjungai susirūpinimą keliančių invazinių svetimų rūšių sąrašas	➔

## Atsakingos institucijos



### Lietuvos Respublikos aplinkos ministerija

Formuoja valstybės politiką aplinkos apsaugos srityje, įskaitant kraštovaizdį ir biologinę įvairovę. Organizuoja, koordinuoja ir kontroliuoja šios politikos įgyvendinimą.

Tvirtina:

- ✓ Invazinių rūšių valdymo ir naikinimo veiksmų planų tvirtinimo tvarkos aprašą,
- ✓ Invazinių rūšių Lietuvos Respublikos teritorijoje sąrašą,
- ✓ Invazinių rūšių valdymo ir naikinimo tvarkos aprašą,
- ✓ Invazinių rūšių kontrolės tarybos sudėtį ir Invazinių rūšių kontrolės tarybos nuostatus.



### Valstybinė saugomų teritorijų tarnyba prie Aplinkos ministerijos

Įgyvendina Lietuvos Respublikos saugomų teritorijų politiką.

Organizuoja:

- ✓ valstybės įsteigtų Saugomų teritorijų apsaugą ir tvarkymą,
- ✓ kraštovaizdžio ir biologinės įvairovės apsaugos ir atkūrimo politikos priemonių įgyvendinimą šalies teritorijoje,
- ✓ invazinių rūšių valdymo priemonių įgyvendinimą.



### Aplinkos apsaugos agentūra

- ✓ Išduoda leidimus, stabdo jų galiojimą, panaikina galiojimą arba galiojimo sustabdymą įgyvendinant 2014 m. spalio 22 d. Europos Parlamento ir Tarybos reglamento (ES) Nr. 1143/2014 dėl invazinių svetimų rūšių introdukcijos ir plitimo prevencijos ir valdymo 8 ir 9 straipsnius,
- ✓ teikia Europos Komisijai paraišką, numatytas 2014 m. spalio 22 d. Europos Parlamento ir Tarybos reglamento (ES) Nr. 1143/2014 dėl invazinių svetimų rūšių introdukcijos ir plitimo prevencijos ir valdymo 9 straipsnyje,
- ✓ tvirtina nenumatytų atvejų planus.



### Aplinkos apsaugos departamentas prie Aplinkos ministerijos

Vykdo aplinkos apsaugos valstybinę kontrolę, siekiant užtikrinti teisėtumą ir teisėtvarką aplinkos apsaugos ir gamtos išteklių naudojimo srityje.

# Visuomenės švietimas ir informavimas

## Invazinių rūšių sąrašai

### Invazinės rūšys

Rūšies pavadinimas

Ieškoti

Visi **LT sąrašas** ES sąrašas

12

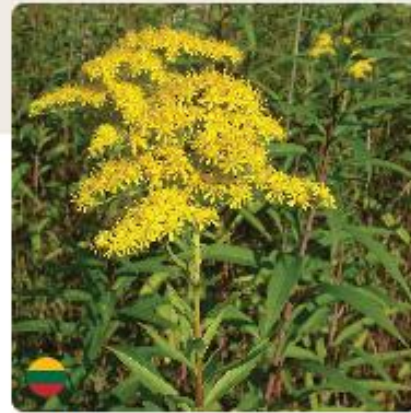
**Tinklelis** Sąrašas



Baltažiedė robinija (*Robinia pseudoacacia*)



Bitinė sprigė (*Impatiens glandulifera*)



Didžioji rykštenė (*Solidago gigantea*)

Sin.: Solidago serotinoides



Dygliavasis virkštenis (*Echinocystis lobata*)



Ežerinė mizidė (*Paramysis lacustris*)



Gauruotoji šoniplauka (*Dikerogammarus villosus*)



Gausialapis lubinas (*Lupinus polyphyllus*)



Ilgakotis lakišius (*Bidens frondosa*)

### Invazinės rūšys

Rūšies pavadinimas

Ieškoti

Visi LT sąrašas **ES sąrašas**

12

Tinklelis **Sąrašas**

Nr.	Pavadinimas	Sinonimai	Sąrašas	Įtraukta į LT sąrašą	Įtraukta į ES sąrašą
1	Amerikinis dvokūnas ( <i>Lysichiton americanus</i> )		EU		2016 m.
2	Apskritalapis smaugikas ( <i>Celastrus orbiculatus</i> )		EU		2022 m.
3	Apželtkojis krabas ( <i>Eriocheir sinensis</i> )		EU		2016 m.
4	Auksataškė skruzdėlė ( <i>Wasmannia auropunctata</i> )		EU		2022 m.
5	Aukštasis ailantas ( <i>Ailanthus altissima</i> )		EU		2019 m.
6	Azijinis juodnugaris širšuolas ( <i>Vespa velutina nigrithorax</i> )	Sin.: Vespa velutina subsp. Nigrithorax	EU		2016 m.
7	Balkšvasis vairokštis ( <i>Hakea sericea</i> )		EU		2022 m.
8	Baltaskruostė stačiauodegė ( <i>Oxyura jamaicensis</i> )		EU		2016 m.
9	Baltoji kuodulė ( <i>Gymnocoronis spilanthoides</i> )		EU		2019 m.
10	Bitinė sprigė ( <i>Impatiens glandulifera</i> )		EU	2014 m.	2017 m.
11	Čilinė gunera ( <i>Gunnera tinctoria</i> )		EU		2017 m.
12	Daugiametis strūklas ( <i>Ehrharta calycina</i> )		EU		2019 m.

# Visuomenės švietimas ir informavimas

## Informacija apie invazines rūšis



Nuotraukos autorius: Zigmantas Gudžinskas

Pildyti stebėjimo anketą

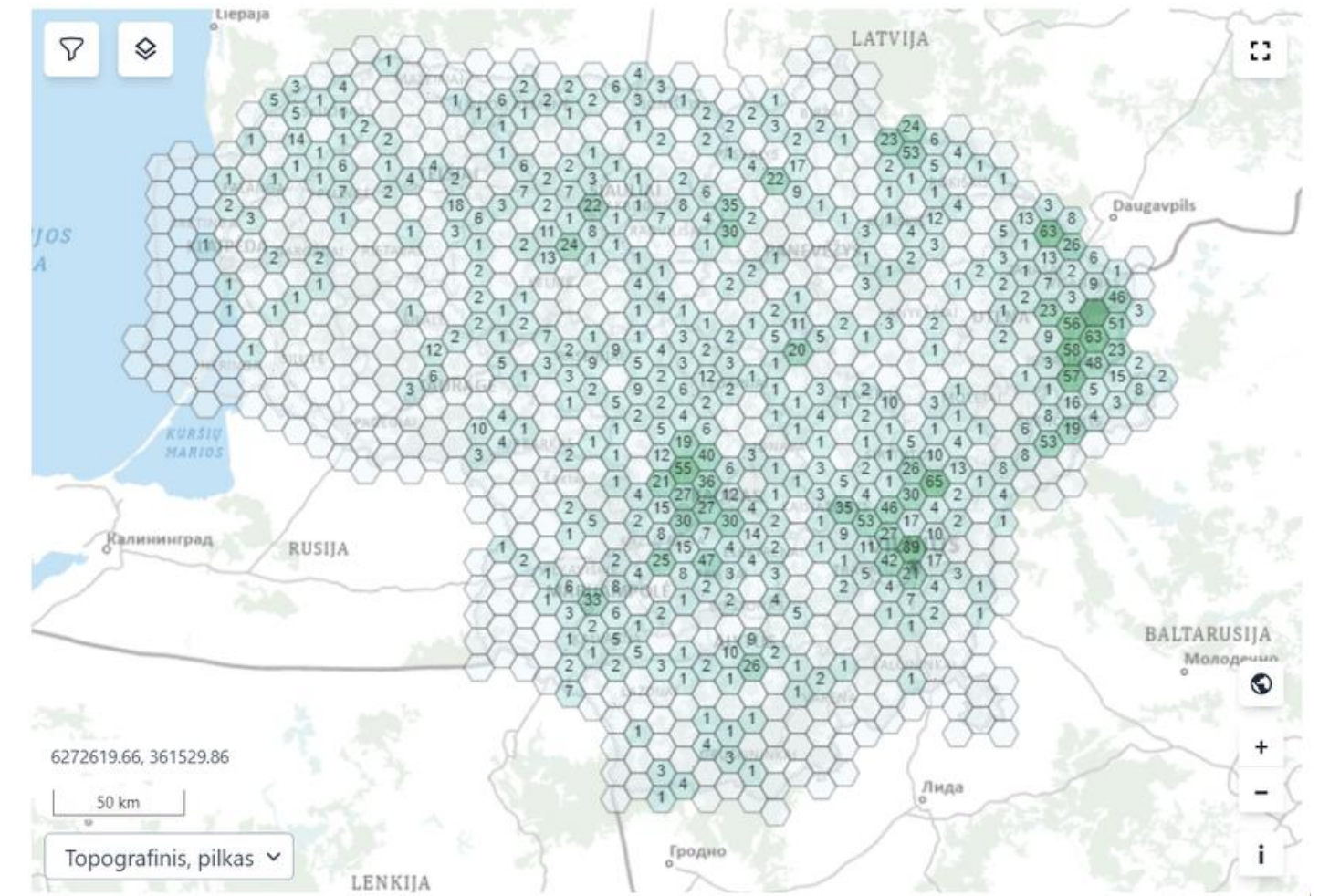
### Sosnovskio barštis

(lot. *Heracleum sosnowskyi*)

Karalystė: Augalai (lot. *Plantae*)  
Tipas: Žiediniai augalai (lot. *Magnoliophyta*)  
Klasė: Magnolijainiai (lot. *Magnoliopsida*)  
Sąrašas: [Invazinių rūšių Lietuvos Respublikos teritorijoje sąrašas](#), [Sajungai susirūpinimą keliančių invazinių svetimų rūšių sąrašas](#)

Įtraukta į LT sąrašą: 2004 m.

Įtraukta į ES sąrašą: 2016 m.



### Galerija



### Informacijos šaltiniai

Gudžinskas Z., Petrulaitis L., Uogintas D., Vaitonis G., Balčiauskas L., Rakauskas V., Arbačiauskas K., Butkus R., Karalius S., Janulaitienė L., Rašomavičius V., 2023. Invazinės ir svetimžemės rūšys Lietuvoje. Vilnius.

### Statusas

Skiriamieji požymiai

Kilmė ir bendras paplitimas

Paplitimas Lietuvoje

Invazyvumo biologija ir poveikis aplinkai

Kontrolė

Galerija

Informacijos šaltiniai

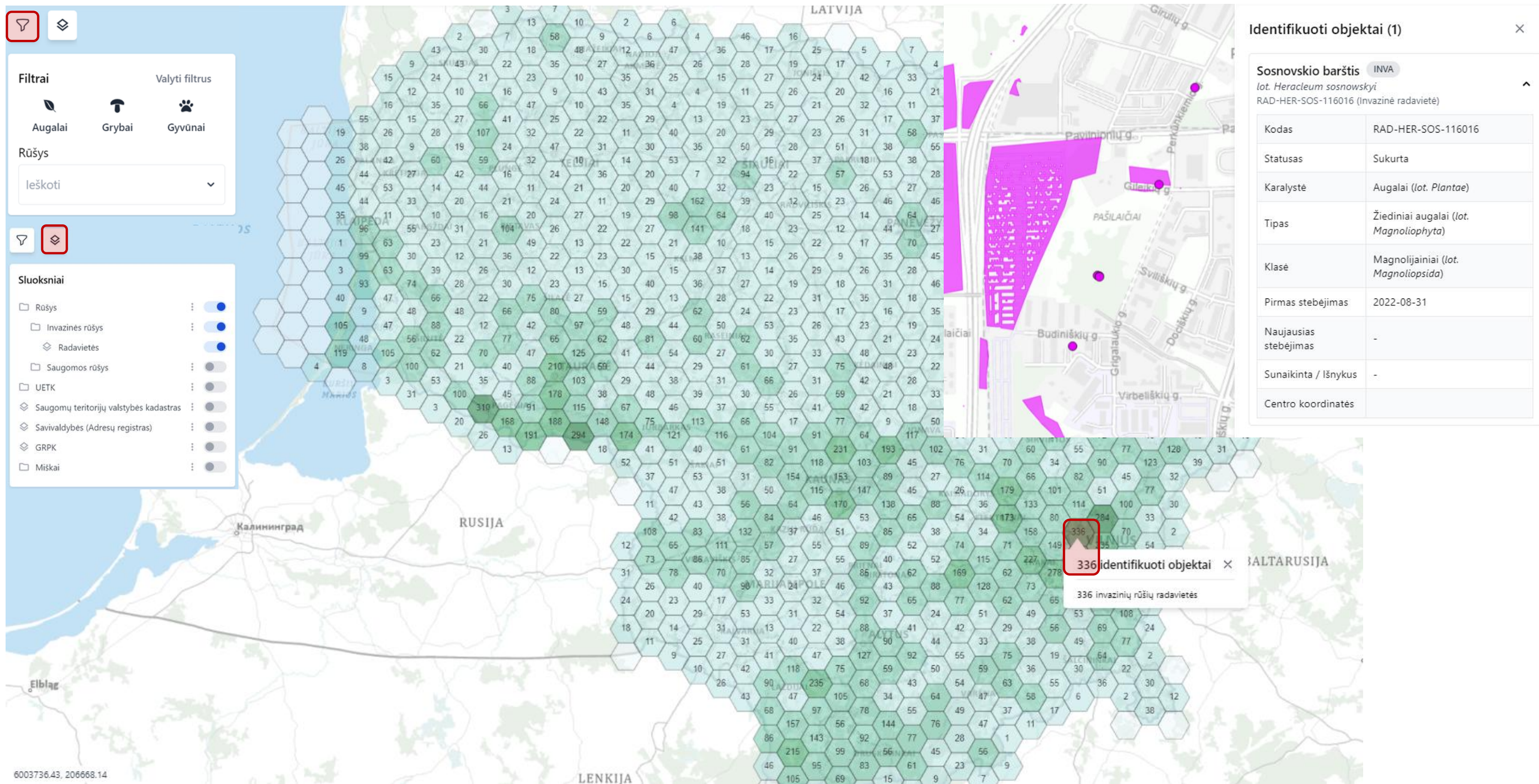
### Statusas

Į Invazinių rūšių Lietuvos Respublikos teritorijoje sąrašą įrašytas 2004 m., į Sajungai susirūpinimą keliančių invazinių svetimų rūšių sąrašą įrašytas 2016 m.

### Skiriamieji požymiai

Salierinių (Apiaceae) šeimos daugiametis, vieną kartą per gyvenimą derantis (monokarpinis), 2,5–3,5 m, kartais iki 4,5 m, aukščio augalas. Liemeninė šaknis stora, iki 10 cm skersmens, dažnai šakota. Stiebas briaunotas, apaugęs šiurkščiais plaukeliais, viršutinėje dalyje, retai nuo apačios, šakotas. Lapai labai stambūs, plunksniški, stambiai dantytu lapalakščio kraštu. Viršūninė lapo skiltis su trimis trumpomis, plačiais trikampiškomis skiautėmis. Lapkotis ilgas, beveik apvalus, tuščiaviduris. Žiedai stiebo ir šoninių šakų viršūnėse susitelkę stambiais sudėtiniais skėčiais. Centrinis skėtis didžiausias, šoniniai už jį šiek tiek mažesni. Vainiklapiai balti arba vos rausvi, kraštinių skėčio žiedų stambesni už vidurinių žiedų ir netaisyklingi. Vaisius – skeltavaisis, sudarytas iš dviejų vienasėklių, kiaušiniškų, iš šonų labai suplotų, merikarpiais vadinamų dalių.

# Paplitimo žemėlapiai



# Išrašas apie invazines rūšis

## Gauti išrašą

Suteikiama galimybė gauti išrašą apie jums priklausančioje teritorijoje esančias saugomas/invazines rūšis.

## Gauti prieigą

Suteikiama galimybė peržiūrėti saugomų/invazinių rūšių radavietes žemėlapyje.

## Tapti ekspertu

Suteikiama galimybė tikrinti saugomas/invazines augalų, gyvūnų ir grybų rūšių anketas, matyti jų radavietes žemėlapyje

### Prašymo teikėjo kontaktinė informacija

El. pašto adresas

Šiuo el. pašto adresu bus siunčiama informacija apie prašymo būseną

### Pasirinkite rūšis ir teritorijas

Rūšių tipas

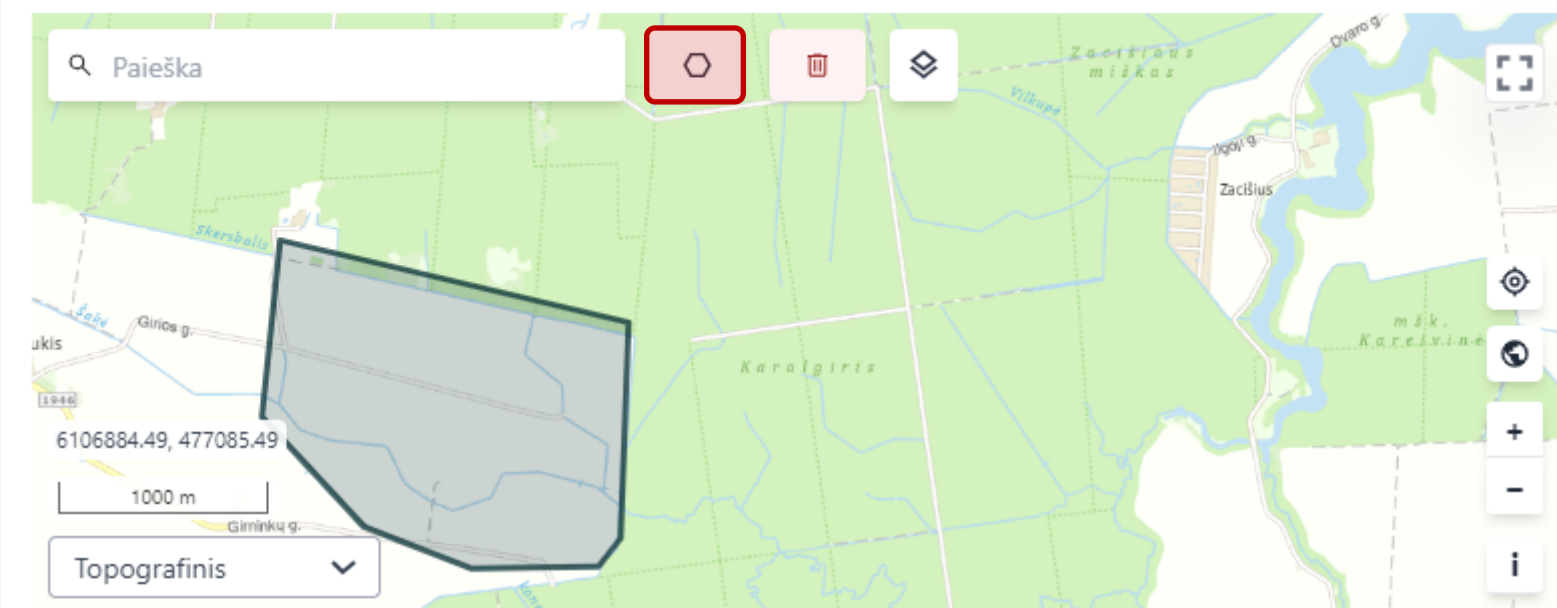
Saugoma

Invazinė

Rūšys

sos

- Augalai (lot. Plantae)
  - Žiediniai augalai (lot. Magnoliophyta)
    - Magnolijainiai (lot. Magnoliopsida)
      - Sosnovskio barštis (lot. Heracleum sosnowskyi)



### Papildoma informacija

Nurodykite, kokios dienos situaciją norite gauti

2023-11-22

Noriu gauti tikslų radaviečių koordinatų sąrašą

Gautų išrašo duomenų naudojimo tikslas

Patvirtinu, kad nurodyta informacija teisinga

Pateikti

# Invazinių rūšių registravimas

< Grįžti atgal

## Nauja stebėjimo anketa

### Informacija apie stebėtą rūšį

Rūšis

Sosnovskio barštis (lot. Heracleum sosnowskyi)

### Informacija apie stebėtos rūšies individus

Gausumas

Pasirinkite

Buveinė, elgsena, ūkinė veikla ir kita informacija

### Žemėlapis

Paieška



### Nuotraukos



Įkelti nuotraukas

### Duomenys apie stebėtoją

Stebėjimo data

2023-11-22

Stebėtojas

Šaltinis

Pasirinkite

Patvirtinu, kad nurodyta informacija teisinga

Pateikti

# Invazinių rūšių radaviečių žymėjimo gairės Invazinių rūšių informacinėje sistemoje

**INVA**

Invazinių rūšių informacinė sistema

## Radavietės\* žymėjimo būdas

**Taškas** – pavieniai invazinių rūšių individai

**Plotas** – įvairaus gausumo invazinių augalų rūšių sąžalynai, invazinių rūšių gyvūnų populiacijos užimama teritorija

Radavietės plotas turi būti nubrėžtas tik toje dalyje, kurioje faktiškai nustatytas rūšies paplitimas

\*Kiekviena radavietė turi būti vertinama atsižvelgiant į konkrečios rūšies biologiją

Rūšys	Į radavietės plotą gali būti įtraukiama	Į radavietės plotą neįtraukiama
<b>Sausumos rūšys</b>		
<b>Augalai</b>	<ul style="list-style-type: none"> <li>• Teritorijos, apaugusios invazinių rūšių augalais (melioracijos griovys; nedideli upeliai; geležinkeliai ir jų šlaitai; kelio grioviai ir jų šlaitai; laikinai užliejami, patvinę plotai; vandens telkinių pakrantės ruožas, kuriame per metus gali reikšmingai kisti vandens lygis ir pan.)</li> </ul>	<ul style="list-style-type: none"> <li>• Pastatai (išskyrus griuvėsius, jeigu juose auga invaziniai augalai)</li> <li>• Aikštelės</li> <li>• Važiuojamoji kelio dalis (išskyrus lauko keliukus)</li> <li>• Vandens telkiniai</li> </ul>
<b>Gyvūnai</b>	<ul style="list-style-type: none"> <li>• Teritorijos, kuriose gyvena ir (arba) veisiasi invaziniai gyvūnai (melioracijos griovys; pastatai, kai jie yra invazinės rūšies buveinė (rūšis pastate ar ant jo gyvena, veisiasi, žiemoja, sudaro koloniją ar naudojasi kaip slėptuve); geležinkeliai ir jų šlaitai; kelio grioviai ir jų šlaitai; laikinai užliejami, patvinę plotai; vandens telkinių pakrantės ruožas, kuriame per metus gali reikšmingai kisti vandens lygis, nedideli upeliai ir pan.)</li> </ul>	<ul style="list-style-type: none"> <li>• Vandens telkiniai (išskyrus atvejus, kai rūšis faktiškai vykdo veiklą vandenyje (minta, gyvena, veisiasi, slepiasi ar nuolat naudojasi vandens telkiniu) pvz. raštuotasis vėžlys, ondatra, kanadinė audinė ir kt.)</li> </ul>
<b>Vandens rūšys</b>		
<b>Augalai, gyvūnai</b>	<ul style="list-style-type: none"> <li>• Vandens telkinys ar jo dalis, kurioje auga, gyvena, veisiasi invazinė rūšis</li> <li>• Vandens telkinių pakrantės ruožas, kuriame per metus gali reikšmingai kisti vandens lygis ir pan.</li> </ul>	<ul style="list-style-type: none"> <li>• Nuolatinės salos, sausumos plotai ir pan. (išskyrus atvejus, kai rūšis faktiškai vykdo veiklą sausumoje (minta, gyvena, veisiasi, slepiasi ir pan. pvz.. apželtkojis krabas ir kt.)</li> </ul>

# Visuomenės švietimas ir informavimas

## Naudinga informacija ir naujienos

Leidiniai

Renginiai

Veiksmų planai

Naudingos nuorodos

Kita informacija



### Įvadas į invazinių svetimų rūšių reglamentą

Europos komisijos 2022 metais išleistas leidinys apie į Sąjungai susirūpinimą keliančių invazinių svetimų rūšių sąrašą įrašytų gyvūnų ir augalų plitimo kelius, keliamą pavojų, kontrolės metodus, teisinį reguliavimą, prevencines priemones. Atsisųsti

[Plačiau →](#)



### Lietuvos invazinių augalų ir gyvūnų plakatai

Invaziniai gyvūnai Lietuvoje, kenkiantys aplinkai ir žmonių gerovei.

[Plačiau →](#)



### Naujienlaiškis

Norite gauti įdomių straipsnių ir specialių pasiūlymų?  
Užsiprenumeruokite mūsų naujienlaiškį!

[Užsiprenumeruoti](#)

# Pagalbos centras

## Dokumentacija

### Prisijungimas prie sistemos

Darbuotojų sukūrimas

Anketos

Prašymai

Radaviečių žemėlapis

## Prisijungimas prie sistemos

Identifikavimas ir autorizavimas vyksta per valstybės informacinių išteklių sąveikumo platformą (VIISP). Norėdami prisijungti, naudotojui reikia paspausti mygtuką **Pranešti apie pastebėtą invazinę rūšį**. Paspaudus mygtuką, jūs būsite nukreipti į rūšių stebėjimo prisijungimo langą, kur galėsite pasirinkti prisijungimą per e. valdžios vartus. Tai atvers Elektroninių valdžios vartų puslapį, kuriame galėsite pasirinkti autentifikacijos būdą. Jei esate fizinis asmuo, pasirinkite autentifikaciją kaip fizinis asmuo, o jei esate juridinis asmuo, autentifikuokitės kaip juridinis asmuo.

## Autentifikacija

Prisijungimo lange spustelėkite mygtuką **Prisijungti per Elektroninius valdžios vartus**. Sekite instrukcijas savo naršyklės lange.

# ES lėšomis finansuojamas jungtinis projektas

## „Invazinių rūšių naikinimas ir kontrolė“

Projekto veikla - invazinių rūšių valdymo, gausos reguliavimo ir naikinimo priemonių įgyvendinimas visoje Lietuvos teritorijoje

Įgyvendinimo forma - Jungtinis projektas (JP)

## Tikslai

- ✓ Įgyvendinti ES invazinių rūšių veiksmų planuose numatytas priemones ir „Natura 2000“ prioritetinių veiksmų programoje (PVP) suplanuotas priemones
- ✓ Parengti Invazinių rūšių gausos reguliavimo veiksmų planus ir užtikrinti efektyvų jų įgyvendinimą

**1605 ha**

bendras plotas

**1540 ha**

Teritorijos (ne „Natura 2000“), kurioms taikytos apsaugos ir atkūrimo priemonės, plotas

**65 ha**

„Natura 2000“ teritorijos plotas

# 6 mln. eur

Numatytos investicijos

Projektas  
finansuojamas ES  
struktūrinių fondų  
lėšomis

# Dotacija

Finansavimo forma

## JP vykdytojas

Aplinkos projektų valdymo agentūra (APVA)

The logo for APVA (Aplinkos projektų valdymo agentūra) features the lowercase letters 'apva' in a bold, sans-serif font. The 'a' and 'v' are blue, while the 'p' is green.

## JP projektų vykdytojai

Savivaldybės, fiziniai ir juridiniai asmenys

- Projekto įgyvendinimo laikotarpis: 2025-2029 m. rugpjūčio mėn.

# Projekto metu numatoma naikinti šias invazines rūšis



# Kiti šiuo metu vykstantys projektai invazinėms rūšims naikinti

**INVAGO Interreg Biologinės įvairovės apsauga nuo invazinių rūšių daromos žalos Projekto ID LL-00262 - Projektas įgyvendinamas bendradarbiaujant su Latvija. Trukmė 2024-2026 m.**

Iš Lietuvos dalyvauja 4 institucijos (Biržų raj. sav., Žemaitijos saugomų teritorijų direkcija, Pakruojo rajono savivaldybės administracija, Šiaulių miesto savivaldybės administracija) bendras Lietuvos partnerių projekto biudžetas - 344 720,54 Eur. (European Regional Development Fund lėšos 275 776,42 Eur., Biudžeto lėšos - 68 944,12 Eur.)

## **Valstybinės saugomų teritorijų tarnybos prie Aplinkos ministerijos įgyvendinamos veiklos**

Įgyvendinant Pažangos priemonę numatytos invazinių rūšių naikinimo priemonės visoje Lietuvoje, teritorijose, svarbiose išsaugoti rūšis ir natūralias buveines. Šioms priemonėms 2026-2029 m. numatoma skirti 10 mln. Eur.

# Kiti galimi finansavimo šaltiniai invazinėms rūšims naikinti

## Žemės ūkio ministerijos priemonė

Savivaldybės ir ūkininkai gali dalyvauti ir Lietuvos Respublikos žemės ūkio ministerijos kuruojamoje Lietuvos žemės ūkio ir kaimo plėtros 2023–2027 metų strateginio plano intervencinėje priemonėje „Invazinių rūšių plitimo valdymas melioracijos griovių šlaituose“ [1].

## Savivaldybės aplinkos apsaugos rėmimo specialiosios programos lėšos

Savivaldybės, vadovaujantis Lietuvos Respublikos savivaldybių aplinkos apsaugos rėmimo specialiosios programos įstatymu, gali naudoti Savivaldybės aplinkos apsaugos rėmimo specialiosios programos lėšas pagal 1.13 punkte nurodytą Aplinkos kokybės gerinimo ir aplinkos apsaugos priemonę: „aplinkos ministro įsakymu patvirtintame Invazinių Lietuvoje rūšių sąraše esančių rūšių (pvz., uosialapis klevas, baltažiedė robinija ir Sąjungai susirūpinimą keliančių invazinių svetimų rūšių sąraše), patvirtintame 2016 m. liepos 13 d. Komisijos įgyvendinimo reglamentu (ES) Nr. 2016/1141 (pvz., Sosnovskio barštis), esančių rūšių gausos reguliavimo ir naikinimo darbai.



**Dėkoju už dėmesį**